

**МІНІСТЕРСТВО ОСВІТИ І НАУКИ УКРАЇНИ
ЦЕНТРАЛЬНОУКРАЇНСЬКИЙ НАЦІОНАЛЬНИЙ ТЕХНІЧНИЙ УНІВЕРСИТЕТ**

Кафедра міжнародних економічних відносин

«ОЦІНКА ТА АНАЛІЗ МІЖНАРОДНИХ ІНВЕСТИЦІЙНИХ ПРОЕКТІВ»

**Методичні вказівки для практичних занять з виконання
інвестиційного проекту
із застосуванням комп'ютерної технології Project Expert
студентами спеціальності
«Міжнародні економічні відносини»**

Кропивницький - 2021

Методичні вказівки для виконання інвестиційного проекту із застосуванням комп'ютерної технології Project Expert студентами спеціальності «Міжнародні економічні відносини». Кропивницький: ЦНТУ, 2021. – 61 с.

Розробник: Бабець Ірина Георгіївна, професор кафедри міжнародних економічних відносин, доктор економічних наук, професор

Методичні вказівки схвалено на засіданні кафедри міжнародних економічних відносин
Протокол від “26” серпня 2021 року № 1

Завідувач кафедри міжнародних економічних відносин

_____ Миценко І.М.
(підпис) (прізвище та ініціали)

Декан факультету обліку та фінансів

_____ Шалімова Н.С.
(підпис) (прізвище та ініціали)

Передмова

Запровадження інноваційної моделі розвитку економіки України вимагає зосередження на проведенні відповідних фундаментальних досліджень, забезпеченні науково обґрунтованих розробок у технологічній сфері, використанні найсучаснішої техніки та технологій у галузях народного господарства. Планування і впровадження новинок здійснюється на основі розробленого інноваційного проекту, який дає можливість чітко спланувати інноваційний процес, залучити фінансові кошти, здійснювати ефективне управління підприємством. Переконлива демонстрація комерційної привабливості наукової ідеї чи розробки дозволить вже на початкових стадіях досліджень формувати інноваційні проекти, залучати для їх реалізації виконавців і комерційні кошти. З'являється можливість значно прискорити інноваційний процес і скоротити час від початку розробки до створення і виходу на ринок нового конкурентоспроможного продукту.

Студентам спеціальності «Міжнародні економічні відносини» в межах вивчення дисципліни «Оцінка та аналіз міжнародних інвестиційних проектів» відповідно, пропонується розробити власні інноваційні проекти з використанням комп'ютерної технології Project Expert, рекомендованої науково-дослідним економічним інститутом Мінекономіки України та Українською Асоціацією спеціальних вільних економічних зон для інвестиційного бізнес-планування.

Методичні вказівки, що мають на меті ознайомити студентів із поставленим завданням - виконанням інноваційного проекту, розроблені у формі короткого опису цілей та завдань, які вирішуються в кожному розділі інноваційного проекту. При підготовці методичних вказівок використані „Методичні рекомендації з основ планування і аналізу ефективності інвестицій з використанням комп'ютерної технології Project Expert”, розроблені консалтинговою фірмою СП „ТИКОН”. В тексті і в додатку подані приклади проектів, виконаних за допомогою комп'ютерної програми Project Expert

магістрантами спеціальності «Міжнародні економічні відносини» у 2003-2004 навчальному році.

1. Підготовка вхідних даних

В процесі підготовки вхідних даних для виконання інноваційного проекту за допомогою програмного продукту Project Expert студент повинен дотримуватись наступного алгоритму.

2.1. Обрати тематику проекту щодо створення і реалізації інноваційного продукту або інноваційної продукції. При виборі теми інноваційного проекту можна скористатися каталогом науково-інноваційних пропозицій з бази даних комп'ютерного класу кафедри міжнародних економічних відносин або власними матеріалами про проходження виробничої практики на підприємстві.

2.2. Визначити умови організації нового підприємства, створення інноваційного продукту, впровадження інновації на існуючому підприємстві тощо. Для цього необхідно отримати дані про:

- розмір внесків акціонерів;
- необхідність придбання основних фондів (будівлі, споруди, обладнання, транспорт), їх вартість, терміни придбання;
- вартість юридичного оформлення нового підприємства та дозволу на проведення робіт;
- вартість і результати дослідження ринку продукції;
- вартість і умови придбання ліцензії (для продукції, що виробляється по ліцензії);
- вартість проведення переговорів з інвестором, обсяги фінансування проекту за рахунок іноземних чи вітчизняних інвесторів;
- вартість ремонту приміщень підприємства (у разі необхідності).

2.3. Розробити план збуту продукції (надання послуги), який повинен ґрунтуватися на результатах дослідження ринку щодо прогнозних обсягів збуту продукції чи послуг і містити відомості про:

- продукцію (назва, одиниці виміру, оптова та роздрібна ціна продажу за одиницю продукції, обсяги продаж в місяць);

- умови оплати за продукцію (аванс, по факту, в кредит).

2.4. Розробити план виробництва продукції (надання послуги), в якому необхідно вказати:

- матеріали і комплектуючі (вартість за одиницю, витрати на одиницю продукції);

- загальні витрати (оренда приміщень, комунальні витрати, витрати на рекламу тощо);

- кількість управлінського і виробничого персоналу, розмір щомісячної оплати праці одного працівника, ступінь участі у реалізації проекту (упродовж всього терміну реалізації проекту, упродовж періоду виробництва).

2. Розробка інноваційного проекту

В процесі розробки інноваційного проекту слід дотримуватись наступних вимог: чітке формулювання мети підприємства-ініціатора проекту і способів її досягнення; можливість його використання різними категоріями зацікавлених осіб та установ; лаконічність викладення матеріалу (обсяг проекту не повинен перевищувати 25 сторінок); достовірність, яка полягає в аргументації та обґрунтуванні основних положень та припущень, використаних при розробці проекту; кожен розділ проекту відображає різні, взаємопов'язані аспекти.

Навчальний інноваційний проект, що виконується за допомогою комп'ютерної програми Project Expert, повинен містити такі розділи:

Зміст.

Резюме.

1. Характеристика компанії.

2. Продукція та послуги.

3. Інвестиційний план.

4. План маркетингу.

5. План збуту і виробництва.
6. Фінансовий план.
7. Юридична (організаційна) форма компанії.
8. Аналіз чутливості та ризиків.
9. Висновки.
10. Додатки.

При виконанні конкретного інноваційного проекту слід враховувати, що на формування назви та змісту його розділів, можуть впливати зовнішні чинники, наприклад, потенційний інвестор. В цих випадках, запропонована нами методика розробки дозволяє реструктурувати та переоформляти проекти, виконані з дотриманням вищевказаних вимог до змісту та структури проекту.

Увага: резюме складається після завершення роботи над проектом, коли виконані всі дослідження, одержані результати розрахунків основних фінансових показників. Це дає можливість розробнику проекту в стислій формі викласти його основний зміст.

Резюме повинне містити наступну інформацію:

- коротку характеристику і адресу підприємства, історичну довідку про підприємство;
- відомості про кваліфікацію управлінського персоналу, його можливості щодо реалізації проекту; частка участі управлінського персоналу в капіталі підприємства;
- аналіз ситуації на ринку і в галузі, передумови створення підприємства;
- переваги продукції чи послуг підприємства, ресурси компанії та її поточний фінансовий стан;
- довгострокові та короткострокові цілі проекту, розмір очікуваних прибутків та час, за який планується їх одержати;
- тактичний план, короткий виклад послідовності досягнення поставлених цілей;

- необхідність залучення інвестицій, їх використання, можливі джерела фінансування, повернення кредитів інвесторам;
- ключові економічні показники ефективності проекту;
- ризики і винагороди для інвестора.

2.1. Створення нового проекту в програмі Project Expert

Для створення нового проекту необхідно відкрити діалогове вікно «Новый проект» і вказати назву та місцезнаходження файлу, загальні дані, що характеризують проект. Діалог „Новый проект” відкривається шляхом вибору в основному меню пункту „Проект/Новый”.

Новый проект

Информация о проекте | Шаблоны

Название: Виробництво об'ємних відкриток

Вариант: Перший

Автор: Давиденко

Дата начала: 30.09.2003 Длительность: 5 лет 0 мес.

Расположение файла проекта

Файл: Davydenko.pex

Сжатый Пролистать...

Для создания нового проекта Вы можете использовать входящие в комплект поставки шаблоны, содержащие типовые настройки в зависимости от условий реализации проекта и решаемых задач (таблицы, графики, шаблоны текстового описания, настройки параметров налогообложения и т.д.), а также созданные Вами ранее шаблоны, содержащие в том числе и исходные данные. При создании нового проекта содержимое файла, выбранного в качестве шаблона, копируется в файл проекта. Для выбора шаблона перейдите на вторую закладку этого диалога.

OK Отменить Справка

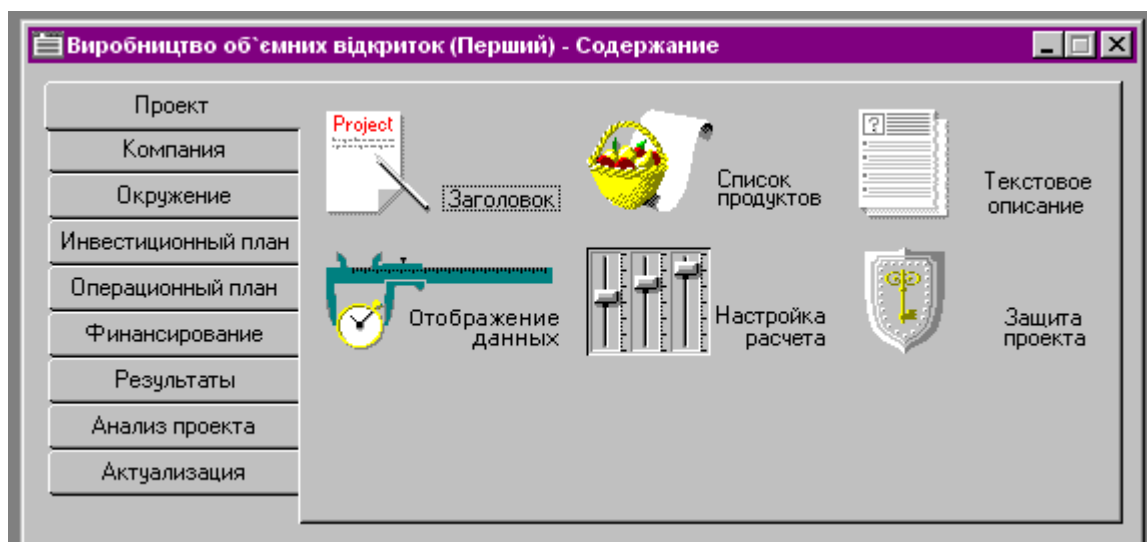
У запропоновані в цьому вікні поля: «Название», «Вариант», «Автор» записуються дані, що визначають проект і його виконавця. В цьому діалозі обов'язковим є заповнення поля „Файл”. При вводі імені файла слід вказати повний шлях, що містить позначення диску і послідовність каталогів. Для того, щоб вказати шлях до створюваного файлу, зручно скористатися кнопкою «Пролистать». При цьому відкривається діалогове вікно, за допомогою якого можна вибрати необхідний каталог.

У полі «Имя файла» необхідно ввести назву створюваного файлу (своє прізвище) з розширенням рех. (наприклад: Davydenko.pex). Потім слід натиснути кнопку «Открыть», при цьому повне ім'я файлу з'явиться в полі «Файл» діалогу «Новый проект».

У діалоговому вікні «Новый проект» в закладці «Шаблон» слід вибрати зразок проекту (шаблон) «Стандартный», у відповідності до якого буде створений новий проект.

2.2. Опис проекту і внутрішнього середовища підприємства

Створення нового проекту починається з формування даних в розділі «Проект», який призначений для введення загальної інформації щодо проекту, настройки параметрів розрахунків і відображення даних.



3.2.1. Заголовок проекту

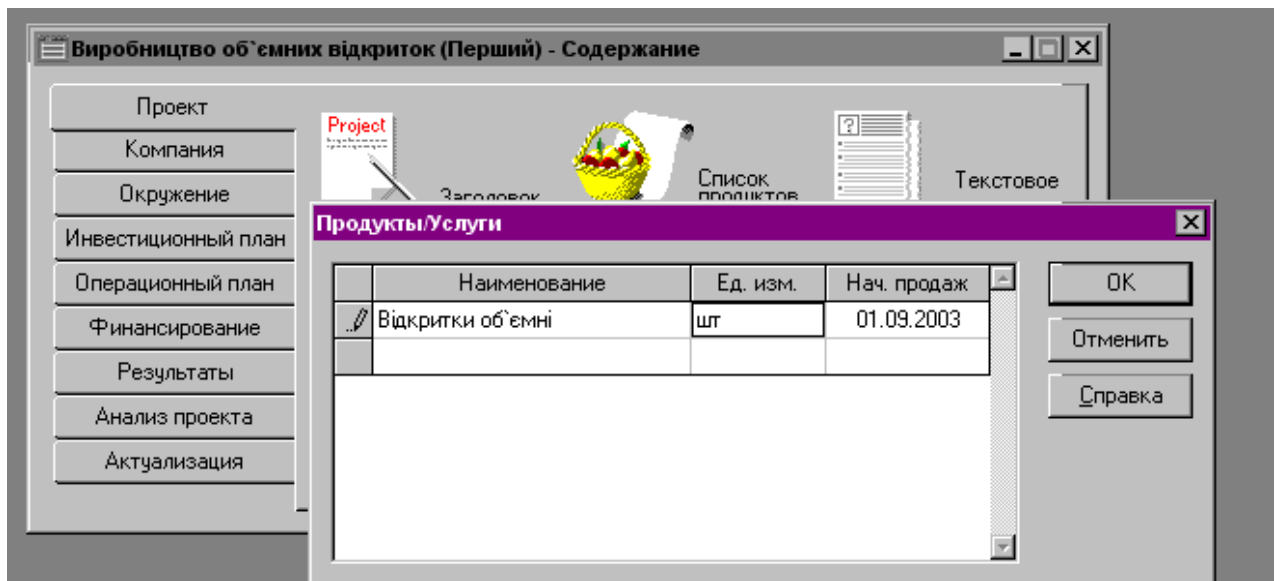
Натиснувши кнопку «Заголовок» в розділі «Проект», відкриваємо діалог «Заголовок проекта», в якому відображені дані щодо назви, варіанту, автора проекту, внесені у момент створення файлу.

В процесі роботи над проектом ці дані можна змінювати, враховуючи, що текстові поля цього діалогу (назва, варіант, автор) друкуються на титульній сторінці та в колонтитулі інноваційного проекту. Дата початку і тривалість проекту вводяться в поля з прокруткою, розташовані в центральній частині

діалогу. Тривалість проекту встановлюється в межах від двох місяців до ста років і визначає період часу, упродовж якого діятиме створювана модель. В нижній частині діалогу вказано назву файла проекту, повний шлях до нього і його розмір в кілобайтах.

2.2.2. Продукти і послуги

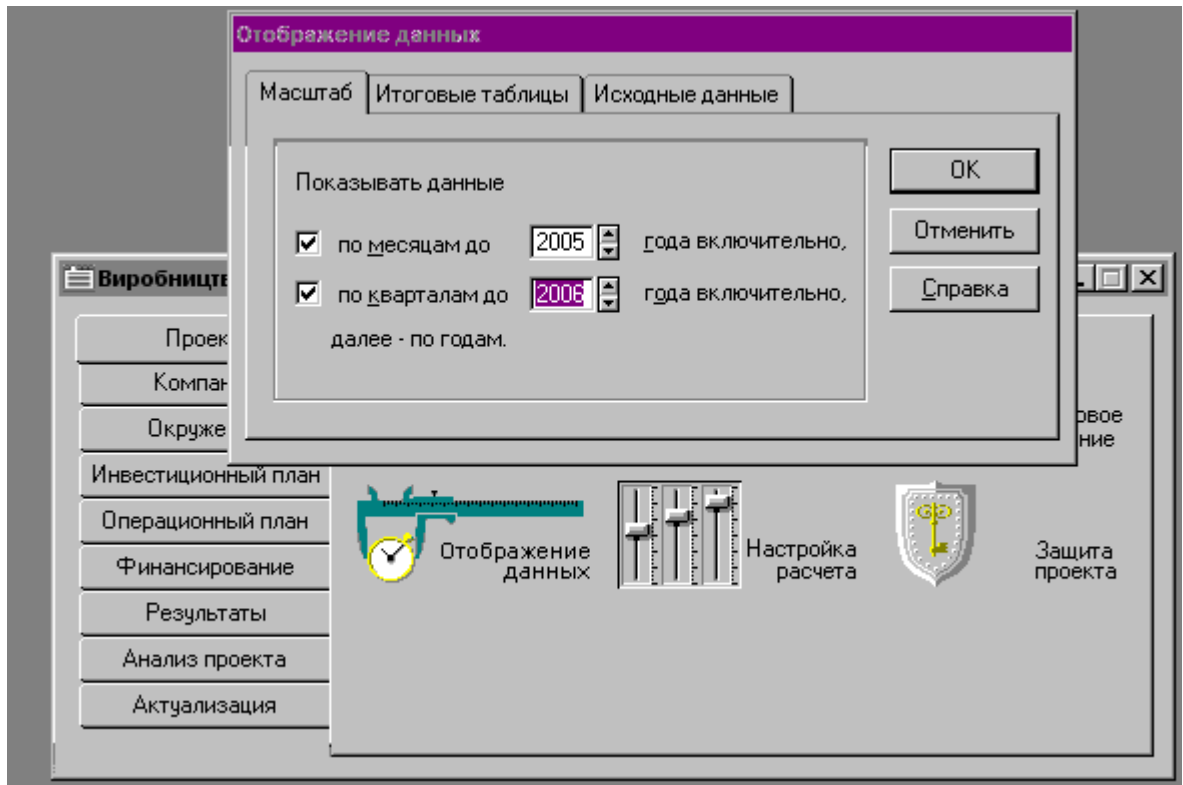
Виготовлення продукції чи надання послуг є основним змістом проекту, тому інформацію про них заносять в базу даних в діалоговому вікні «Продукты/услуги», яке відкривається натисканням кнопки «Список продуктов» в розділі «Проект». Необхідно внести повний перелік продуктів чи послуг підприємства і вказати одиниці виміру. Якщо проект реалізується в межах новоствореного підприємства, то слід сформувати перелік продукції, яку автори проекту планують виготовляти і реалізовувати в період дії проекту.



У випадку, коли проект реалізується на основі діючого підприємства, то в діалоговому вікні «Список продуктов» формують перелік продукції, який містить найменування продукції, виробництво якої планується, а також виготовленої продукції із зазначенням продуктів незавершеного виробництва на дату початку проекту.

2.2.3. Відображення даних

Діалог «Отображение данных» призначений для встановлення масштабу даних проекту, параметрів відображення результатів розрахунків в таблицях та початкових даних. Цей діалог містить три картки: «Масштаб», «Итоговые таблицы», «Исходные данные». В картці «Масштаб» необхідно встановити масштаб відображення даних (щомісячно, щоквартально) і вказати тривалість дії цього масштабу.



Якщо для певного періоду реалізації проекту не встановлено щомісячний або щоквартальний масштаб, то у цьому випадку діятиме річний масштаб відображення даних. Рекомендується встановлювати щомісячний масштаб для першого року реалізації проекту, щоквартальний – для другого року, для наступних років в таблицях будуть вказуватись річні дані. В картці «Итоговые таблицы» встановлюються параметри відображення даних таблиць розділу «Результаты». Картка «Исходные данные» дозволяє встановити точність, з якою ми задаємо вихідні дані (кількість знаків після коми).

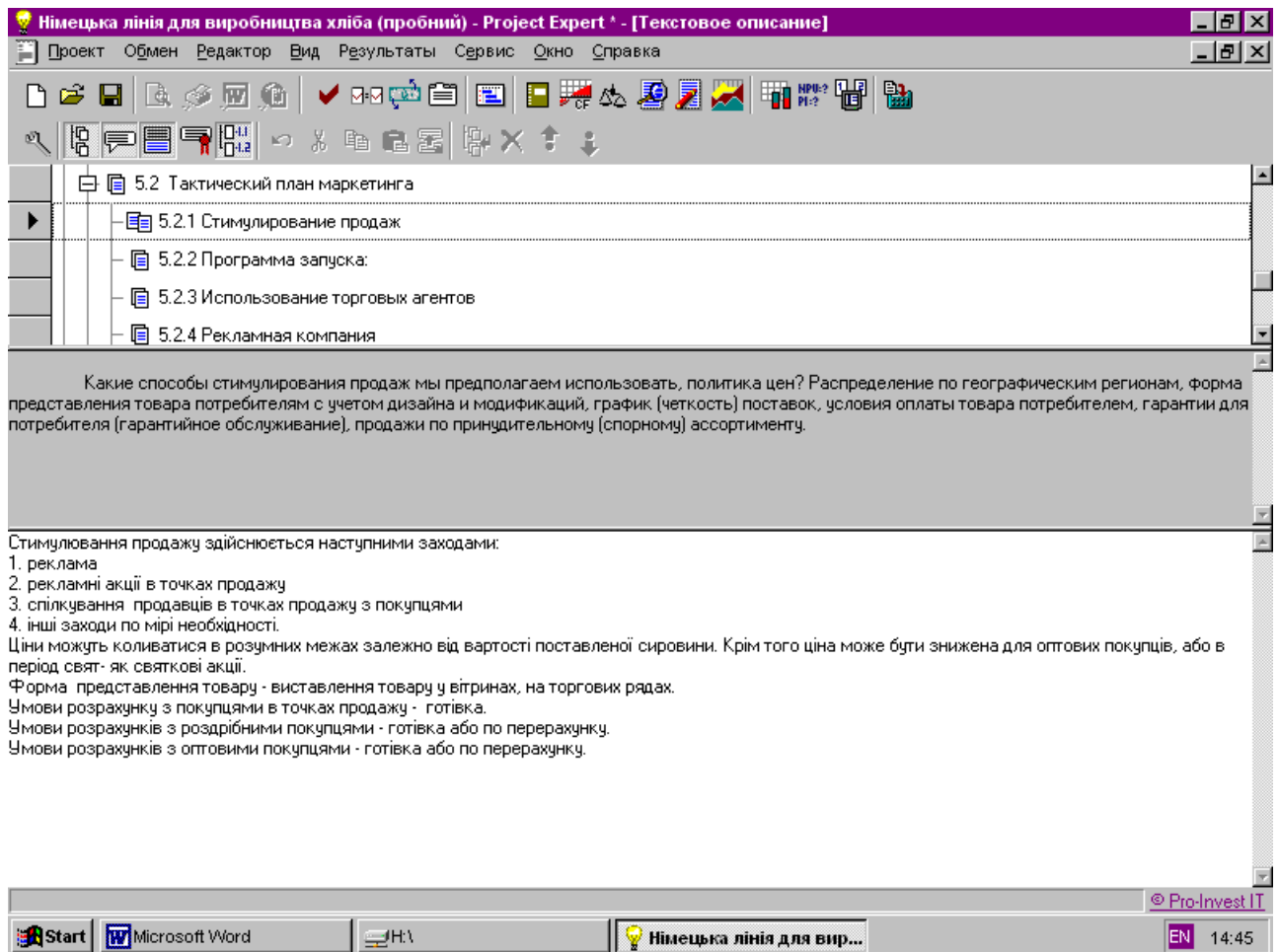
В діалозі «Настройка расчета» задаємо параметри визначення показників ефективності проекту і ступеня деталізації результатів. Цей діалог містить три картки: «Ставка дисконтирования», «Детализация», «Показатели

ефективності». Ставка дисконтування використовується лише в модулі «Эффективность инвестиций» в розділі «Анализ проекта» при розрахунках показників ефективності проекту. В звіті про рух грошових коштів та в інших фінансових звітах відображаються недисконтовані грошові потоки. Орієнтиром при виборі ставки дисконтування можуть служити процентні ставки по банківським вкладам або державних цінних паперах. Картка «Детализация» призначена для визначення переліку таблиць, дані яких ви бажаєте вивчити більш детально після проведення розрахунків в проекті. В картці «Показатели эффективности» вибираємо параметри розрахунку показників ефективності, що дозволить коректно оцінити проект з врахуванням особливостей його реалізації. Вибір опції «Учитывать проценты по кредитам» забезпечує розрахунок показників ефективності інвестицій, враховуючи виплати, які пов'язані з обслуговуванням кредиторської заборгованості. Якщо цей параметр не встановлений, то розраховується власна ефективність проекту без врахування вартості грошей, залучених для фінансування інвестиційних витрат. В полі з прокруткою, розташованому в центральній частині картки можна визначити процент виплат, що фінансуються з надходжень поточного місяця. В полі з прокруткою в нижній частині діалогу встановлюється період розрахунку показників ефективності.

2.2.4. Текстовий опис

Модуль «Текстовое описание» розділу «Проект» призначений для формування текстової частини проекту.

Подана в ньому інформація відображена у формі дерева, структура якого відповідає структурі проекту. Для формування текстового опису вибирають почергово розділи проекту в дереві, розташованому у верхній частині діалогового вікна. При цьому у вікні «Подсказка» з'являється пояснення щодо змісту цього розділу, а текст вводять у вікні «Ответ».



2.3. Характеристика підприємства та умов його діяльності

В розділі «Компанія» вводять дані, які характеризують фінансово-економічний стан підприємства в момент початку проекту.

Можливі два варіанти початкових умов реалізації проекту:

- для реалізації проекту створюється нова компанія, яка має “нульовий” стартовий баланс; в цьому випадку новостворювані активи компанії описують в розділі «Инвестиционный план»;

- проект реалізується на основі діючого підприємства, при цьому необхідно описати стан його активів і пасивів на момент початку проекту; початковий фінансовий стан діючого підприємства відображається в діалозі «Стартовый баланс» розділу «Компанія».



Діюче підприємство на початок проекту може володіти рухомим і нерухомим майном, грошовими коштами, матеріальними запасами, а також мати зобов'язання перед кредиторами і дебіторську заборгованість за реалізовані продукти чи послуги.

Початковий фінансовий стан діючого підприємства відображається в діалозі «Стартовый баланс», де описують статті активів і пасивів балансу на дату початку проекту. Дані по кожній статті активів і пасивів підприємства на початок реалізації проекту (табл. 2) вносяться в картки, які вибираються за допомогою закладок в лівій частині відповідного розділу діалогу. Внесені дані відображаються в балансі підприємства, які можна продивитися, вибравши закладку «Баланс».

Таблица 2

Формування розділу «Стартовый баланс»

№ з/п	Картка	Дані, які необхідно внести
		Активи
1	«Денежные средства»	Грошові кошти, які знаходяться на рахунку, в касі підприємства чи видані працівникам “під звіт” (вносяться в національній та іноземній валютах)
2	«Счета к получению»	Грошові кошти, які повинні надійти на рахунок підприємства в результаті погашення дебіторської заборгованості (відвантажену продукцію, надані

		послуги). Вказується термін погашення заборгованості. Сума рахунку погашається рівними частинами упродовж вказаного терміну.
3	«Запасы готовой продукции»	Кількість і собівартість продукції, що знаходиться в стадії реалізації чи виробництва. Необхідно враховувати ступінь завершеності конкретного продукту.
4	«Запасы комплектующих»	Запаси сировини, матеріалів чи комплектуючих, призначених для виробництва (кількість, собівартість в розрахунку на одиницю).
5	«Предоплаченные расходы»	Сума коштів, витрачених до початку проекту; відсоток їх використання; період часу, за який ці кошти списуються на витрати (термін амортизації).
6	«Земля»	Сумарна вартість земельних активів на дату початку проекту.
7	«Здания»	Найменування споруд, їх балансова вартість підприємства на момент придбання чи будівництва, термін амортизації (з моменту придбання до повного зносу) і процент зносу на дату початку проекту.
8	«Оборудование»	Найменування обладнання, його балансова вартість на момент придбання, термін амортизації і процент зносу на дату початку проекту.
9	«Нематериальные активы»	Найменування активу (патент, ліцензія, товарний знак), його вартість, термін амортизації і процент зносу.
10	«Незавершенные инвестиции»	Суми витрат, здійснених до початку проекту, по кожному етапу інвестиційного плану.
11	«Инвестиции в ценные бумаги»	Назва фінансових вкладень на момент початку проекту, їх сума, термін повернення і процентний доход.
		Пасиви
12	«Отсроченные налоговые платежи»	Податкові зобов'язання підприємства, створені до початку проекту, які необхідно погашати в період реалізації проекту. Вказуються найменування заборгованості, сума платежу, терміни сплати.
13	«Счета к оплате»	Найменування і суми заборгованості підприємства за одержані в кредит товари, комплектуючі, послуги, період

		погашення заборгованості.
14	«Кредиты»	Найменування кредитора, сума залишку кредиторської заборгованості і термін погашення позики; процентна ставка, момент початку і періодичність виплат.
15	«Акционерный капитал»	Назва акціонера (компанії чи приватної особи) і сума внесеного ним капіталу; кількість та номінальна вартість акцій, що знаходяться в розпорядженні кожного акціонера.
16	«Резервы»	Сумарна величина резервних фондів та інших фондів спеціального призначення, створених підприємством до початку реалізації проекту.
17	«Нераспределенная прибыль»	Сумарна величина прибутку, який не був розподілений (використаний) в попередні періоди часу до початку проекту.
18	«Полученые авансы»	Зобов'язання щодо поставки продукції, оплаченої покупцями. Вказують найменування кредиторської заборгованості з оплаченої продукції чи послуг і сума аванса в одній з валют проекту; період погашення заборгованості.
19	«Добавочный капитал»	Додатковий капітал може виникати тільки в результаті переоцінки активів чи зміни значень і порядку погашення зобов'язань підприємства. Якщо для опису стартового балансу підприємства використовувались лише дані бухгалтерської звітності, тобто вказувалася тільки поточна балансова вартість активів і пасивів, то сума додаткового капіталу буде дорівнювати нулю.

У випадку відсутності детальних даних про структуру активів і зобов'язань компанії при підготовці стартового балансу можна користуватися стандартною формою балансового звіту підприємства. Відповідність між статтями стартового балансу і рядками балансового звіту наведена у таблиці 3.

Таблиця 3

Відповідність між статтями стартового балансу і рядками балансового звіту

Project Expert	Номера рядків українського балансу
Актив	
«Денежные средства»	230+240+250
«Счета к получению»	050+160
«Запасы готовой продукции»	120+130 (+140 для торгівлі)
«Запасы комплектующих»	100
«Предоплаченные расходы»	220+045
«Земля»	030
«Здания»	
«Оборудование»	
«Нематериальные активы»	010
«Незавершенные инвестиции»	020
«Инвестиции в ценные бумаги»	040+150
Пасиви	
«Отсроченные налоговые платежи»	460
«Счета к оплате»	530
«Кредиты»	440+500+510
«Акционерный капитал»	300+310+320+330+360
«Резервы»	340
«Нераспределенная прибыль»	350
«Полученные авансы»	540
«Добавочный капитал»	Розраховується програмою

У випадку використання даних балансового звіту терміни амортизації, процентні ставки, терміни оплати заборгованості встановлюються на середньому рівні, характерному для даної галузі чи компанії. Активи, які мають різні терміни амортизації, і зобов'язання з різними термінами погашення доцільно в стартовому балансі записувати окремо.

Діалогове вікно «Банк, система учета» призначений для визначення основних правил обліку фінансової діяльності підприємства. Тут слід вказати місяць, з якого починається фінансовий рік. Загальноприйнятий порядок обліку визначає початок фінансового року в січні. Принцип обліку запасів – FIFO, LIFO або «По середньому» - встановлюється відповідно до діючого принципу на даному підприємстві.

Якщо проект передбачає аналіз діяльності підрозділів компанії, а також оцінку їх внеску в загальний фінансовий результат, слід описати внутрішню структуру підприємства і частку участі кожного підрозділу у виробництві окремих продуктів. Такий опис створюється за допомогою діалогу «Структура компании». З метою аналізу ефективності роботи підрозділів компанії і визначення собівартості окремих видів продукції необхідно у діалозі «Разнесение издержек» описати всі види витрат і доходів, які не пов'язані з реалізацією продукції.

2.4. Зовнішні умови господарської діяльності підприємства

Фінансово-економічне середовище, в якому планується реалізація проекту, описується в розділі «Окружение».



Цей розділ містить чотири модулі: «Валюта», «Учетная ставка», «Инфляция», «Налоги».

2.4.1. Валюта проекту

Модуль «Валюта» призначений для вибору основної і додаткової валюти проекту, одиниць вимірювання валют, а також встановлення їх курсового співвідношення на період дії проекту.

The dialog box 'Валюта проекта' contains the following fields and controls:

- Валюта:** (Label)
- Ед. измерения:** (Label)
- Основная:** Dropdown menu with 'Гривна' selected.
- Вторая:** Dropdown menu with 'Доллар США' selected.
- Buttons:** OK, Отменить, Справка.
- (для расчетов на внешнем рынке)** (Label)
- Курсовая инфляция** (Radio button selected)
- Курс на момент начала проекта:** 1\$ US = 5,30 грн..
- Темпы роста/падения курса (%):** Input field with '3,00' and a checkbox 'Использовать ежемесячные значения'.
- Table:** A table with columns '1 год', '2 год', '3 год' and values '3,00', '3,00', '3,00'.
- Абсолютные значения курса** (Radio button)
- Table:** A table with columns from '1.2004' to '10.2004' and values '1,00'.

В діалоговому вікні «Валюта проекту» вказують основну валюту (як правило, національна валюта країни, де реалізується проект), та додаткову валюту (визначається характером експортно-імпортних операцій, передбачених проектом). Курс додаткової валюти відносно основної вводять в полі «Курс на момент начала проекта». Моментом початку проекту вважається дата, яка встановлена в заголовку проекту в розділі «Проект». Величина курсу валюти повинна бути в межах від 0,01 до 1000000. Темпи росту чи зниження курсового співвідношення валют у процентах до попереднього періоду вводяться в таблицю, розташованій в нижній частині діалогу.

2.4.2. Облікова ставка

В модулі «Учетная ставка» для внесення щорічних значень ставки рефінансування в період дії проекту відкриваємо діалогове вікно «Ставка рефинансирования». Ставка рефінансування, що встановлена Центральним

Банком (8%, березень 2004 р.) регулює вартість кредитних ресурсів на фінансовому ринку і є орієнтиром для визначення умов одержання кредитів. Значення ставки рефінансування на кожний рік проекту вносяться в таблицю, попередньо визначивши вид валюти.

2.4.3. Інфляція

Модуль «Інфляція» забезпечує ввід даних, що характеризують інфляційні фактори зовнішнього середовища, де реалізується проект. Оскільки інфляція діє нерівномірно на різноманітні групи товарів, послуг, трудові ресурси, нерухомість, в процесі розробки проекту необхідно оцінити тенденції ціноутворення по кожній з цих складових. В діалоговому вікні «Объекты инфляции» передбачені процедури вводу показників інфляції для п'яти груп об'єктів інфляції. В таблицю вносять числові значення прогнозованого зростання чи зниження цін в процентах до попереднього періоду на кожну групу об'єктів, які підлягають впливу інфляції:

- збут (продукція, послуги);
- прями витрати (матеріали, комплектуючі та інші змінні витрати, крім заробітної плати);
- загальні витрати (операційні, торговельні, адміністративні витрати);
- заробітна плата;
- нерухомість (будівлі, споруди, обладнання).

2.4.4. Оподаткування

Загальні умови оподаткування можна визначити в модулі «Налоги», який призначений для внесення даних про податки на основні види діяльності, передбачені проектом.

Програмою Project Expert пропонуються стандартні податки Російської Федерації, тому студенту необхідно змінити їх відповідно до українського

законодавства наступним чином: внести найменування податку, його ставку, а також встановити базу і період оподаткування.

Название	Ставка, %
Податок на прибуток	25,00
ПДВ	20,00
Соціальні нарахування	36,80

Социальные начисления - Описание

Налогооблагаемая база:

Выплачивать из статьи:

Годовая ставка

Периодичность выплат:

Изменения ставки:

месяц проекта	Ставка, %

Програма Project Expert дозволяє змінювати ставку податку упродовж терміну реалізації проекту. Відповідно до Закону України „Про інноваційну діяльність” необхідно враховувати особливості в оподаткуванні інноваційної діяльності. Наприклад, стаття 21 цього закону передбачає впродовж строку чинності свідоцтва про державну реєстрацію інноваційного проекту оподаткування об’єктів інноваційної діяльності у порядку, за яким до державного бюджету сплачується 50% податку на прибуток, одержаного від виконання цих проектів. Враховуючи, що свідоцтво про державну реєстрацію інноваційного проекту видається на три роки (36 місяців), то для проекту, який планується реалізовувати упродовж п’яти років порядок розрахунку податку на прибуток визначаємо за наступною схемою:

1) в списку податків вказуємо назву „Податок на прибуток” і ставку оподаткування, яка становить 50% (половину) діючої ставки оподаткування підприємств (30%: 2=15%);

2) задаємо базу оподаткування – «Прибыль»;

3) вибираємо періодичність виплат – «Месяц»;

4) в розділі «Изменения ставки» вказуємо місяць проекту (37-й місяць), починаючи з якого ставка податку на прибуток становитиме 30%, тобто пільги щодо оподаткування інноваційного проекту вже не діють.

Додаткові параметри оподаткування задаються після натискання кнопки «Настройка» в діалоговому вікні «Налоги». При цьому відкривається діалог «Параметры налогообложения», де можна вказати умови нарахування ПДВ, списання переплаченого ПДВ, спосіб обліку збитків попередніх періодів при розрахунку податку на прибуток.

Особливості відображення ПДВ в результатах розрахунку.

1. В таблиці «Кэш-фло» всі суми виплат містять ПДВ, якщо умови проекту передбачають його наявність.

2. ПДВ відображається в «Кэш-фло» в загальній сумі податків в рядку «Налоги». Суми ПДВ, що підлягають поверненню, відображаються зі знаком мінус, якщо в діалозі «Параметры налогообложения» встановлено режим повернення переплаченого ПДВ.

3. ПДВ не відображається в «Отчете о прибылях и убытках».

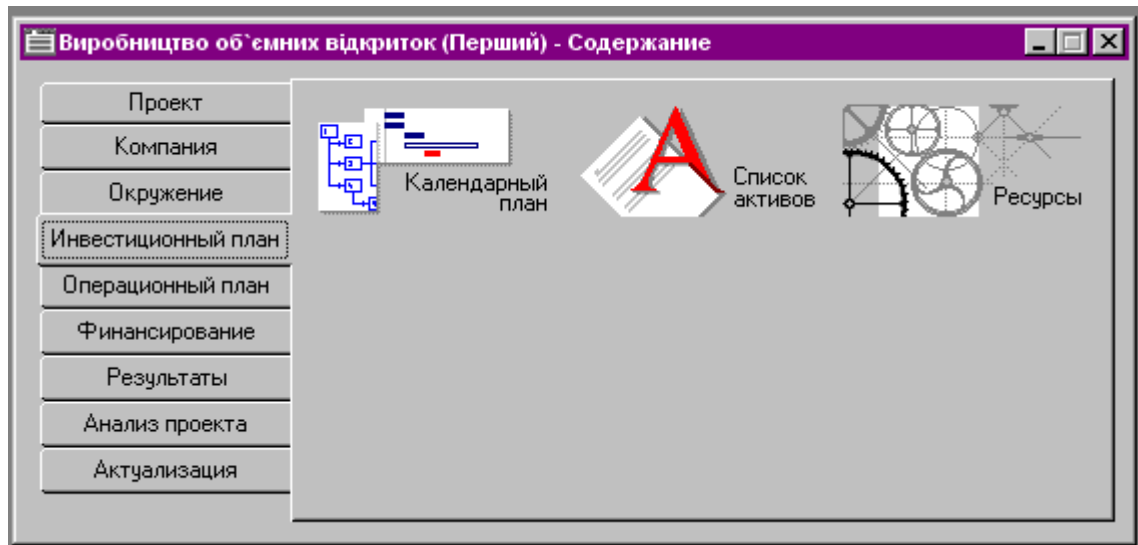
4. Рядок «Краткосрочные предоплаченные расходы» таблиці «Баланс» відображає суми переплаченого ПДВ, а також ПДВ по придбаних товарах і послугах до моменту їх оплати.

5. Якщо ПДВ нараховується «по оплате», то в рядку «Счета к оплате» таблиці «Баланс» відображаються суми ПДВ до моменту оплати продукції покупцем.

2.5. Інвестиційний план

В розділі «**Инвестиционный план**» складають календарний графік початкових капітальних вкладень і підготовчих робіт, визначають етапи робіт і вказують ресурси, необхідні для виконання цих етапів, та їх вартість, встановлюють взаємозв'язки між етапами, формують активи підприємства,

описують способи і терміни амортизації активів. Розділ відкриває закладка «Инвестиционный план» у вікні «Содержание».



Вказаний розділ містить модулі: «Календарный план», «Список активов», «Ресурсы».

2.5.1. Календарный план

Модуль «Календарный план» призначений для формування переліку етапів, опису ресурсів проекту і схеми їх використання. Етап – це окреме завдання підготовчого періоду проекту, яке є складовою частиною загального плану робіт. Прикладами етапів можуть бути такі заходи, як розробка документації проекту, укладення ліцензійної угоди, придбання обладнання, ремонт приміщень, маркетингові дослідження. Особливим етапом є „Виробництво”, його початок – це момент часу, з якого починається виробництво певного продукту (надання послуги).

Вікно «Календарный план» складається з трьох основних частин. В лівій частині вікна розміщують список етапів та їх основні характеристики. В правій частині вікна знаходиться діаграма Гантта, яка графічно відображає часові характеристики етапів, а також додаткову інформацію про кожний етап (вартість, тривалість, відставання від запланованого графіка робіт). Нижня частина вікна «Календарный план» містить інформацію про вибраний етап: часові характеристики етапу, перелік попередніх етапів, список ресурсів етапу.

Гантський план 2004 року:

№	Наименование этапа	Длит-ть	2004					
			Январь	Февраль	Март	Апрель	Май	Июн
1	Закупівля нової виробничої лінії	10	159 000,00					
2	Будівельно-монтажні роботи	14	32 000,00					
3	Навчання персоналу	7	5 000,00					
4	Производство [Багет з висівками]	...						
5	Производство [Багет формовий]	...						
6	Производство [Багет простий]	...						
7	Производство [Булочка з кунжутом]	...						
8	Производство [Булочка з маком]	...						
9	Производство [Житній формовий]	...						
10	Производство [Житній з родзинками]	...						
11	Производство [Плетенка з корицею]	...						
12	Производство [Плетенка з маком]	...						
13	Производство [Плетенка з родзинками]	...						

Детальний вигляд етапу: Будівельно-монтажні роботи

Длительность: 14 Начало: 11.01.2004 Окончание: 24.01.2004

Предшествующие стадии	Наименование ресурса	Стоимость	
		грв.	\$ US
Закупівля нової виробничої лінії	...	32000.00	0.00

Роботу з календарним планом слід розпочати з формування переліку етапів. Новий етап можна створити одним з наступних способів:

- натиснувши кнопку «Ins» у вікні списку етапів;
- вибравши пункт «Вставить этап» в головному меню Project Expert;
- вибравши пункт «Вставить этап» в меню, що відкривається натисканням правої кнопки миші у вікні списку етапів.

При цьому відкривається діалогове вікно «Редактирование этапа проекта», куди необхідно внести наступну інформацію: найменування етапу, відповідального за виконання етапу, тривалість етапу в робочих днях. У стандартному випадку, коли розташування етапу в календарному плані визначається зв'язками з іншими етапами, дати вираховуються автоматично і використовуються для довідки. При встановленому параметрі «Фиксированная дата» можна редагувати дати, при цьому змінюється положення етапу в календарному плані.

В полі «*Стоимость этапа*» відображується сумарна вартість етапу із врахуванням інфляції. Якщо відсутня необхідність детального опису ресурсів етапу, то можна внести його вартість безпосередньо у вказане поле. В момент виходу з поля «*Стоимость*» відбувається перерахунок вартості ресурсу і внесена сума замінюється сумою, одержаною з врахуванням інфляції. Якщо етап містить дочірні етапи або перелік ресурсів етапу включає більше одного елементу, тоді поле вартості етапу є недоступним для редагування.

Кнопка «Ресурсы» викликає діалогове вікно «*Ресурсы*». Цей варіант визначення вартості етапу використовується у випадку, коли необхідно описати залучені ресурси і схему їх використання.

Параметр «Этап является активом» і *кнопка «Характеристики»* використовуються, якщо після завершення етапу засоби, витрачені на його виконання, фіксуються в балансі підприємства як основні засоби і підлягають в подальшому амортизації.

Кнопка «Статус этапа» при створенні нового етапу не використовується. В цьому діалоговому вікні можна вносити інформацію про фактичний стан етапу після початку реалізації проекту.

Для позначення початку виробництва продукції в календарному плані створюють етап «*Производство*», вибравши пункт «*Вставить производство*» в меню, яке відкривається натисканням правої кнопки миші у вікні списку етапів. При цьому відкривається діалогове вікно «*Редактирование этапа «Производство»*». В полі «*Наименование продукта/услуги*» необхідно вибрати продукт, початок виробництва якого позначає вказаний етап. Якщо використовуються зв'язки між етапами, то дата початку виробництва автоматично вираховується при будь-якій зміні календарного плану.

З метою визначення послідовності виконання етапів встановлюють зв'язки між ними. Для того, щоб задати характер зв'язків між етапами зручно використовувати діалогове вікно «*Настройка связей*», яке можна відкрити наступним чином: виділити етап у вікні переліку етапів і вибрати команду

«Настройка связей» в меню «Этап» основного меню програми. Для створення зв'язку між етапами необхідно у полі «Список стадий» діалогу «Настройка связей» вибрати етап, який передує поточному етапу, кнопкою «Добавить» додати його у поле «Предшествующие стадии». У полі «Тип текущей связи» - встановлюється тип зв'язку для етапу, який вибрали в даний момент зі списку «Предшествующие стадии». Встановлення найбільш поширеного типу зв'язку – „закінчення-початок” – означає, що наступний етап може розпочатися тільки після завершення попереднього.

2.5.2. Ресурси

Модуль «Ресурси» призначений для визначення складу і порядку використання ресурсів, необхідних для проведення заходів, передбачених календарним планом. Ресурсами інноваційного проекту можуть бути працівники, обладнання, послуги інших організацій та інші засоби, які використовуються для реалізації календарного плану. Використання ресурсів описується в діалоговому вікні «Ресурси», яке відкривається натисканням кнопки «Ресурси» в діалозі «Редактирование этапа проекта». У верхній частині діалогу відображено назву етапу, для якого редагується список ресурсів, а також розташований список ресурсів, які використовуються при виконанні етапу (поле «Ресурсы этапа»), і список всіх ресурсів проекту (поле «Список доступных ресурсов»). Опис схеми платежів за ресурс (назва якого відображена в полі «Текущий ресурс») виконують в нижній частині діалогу «Ресурси» одним з наступних способів.

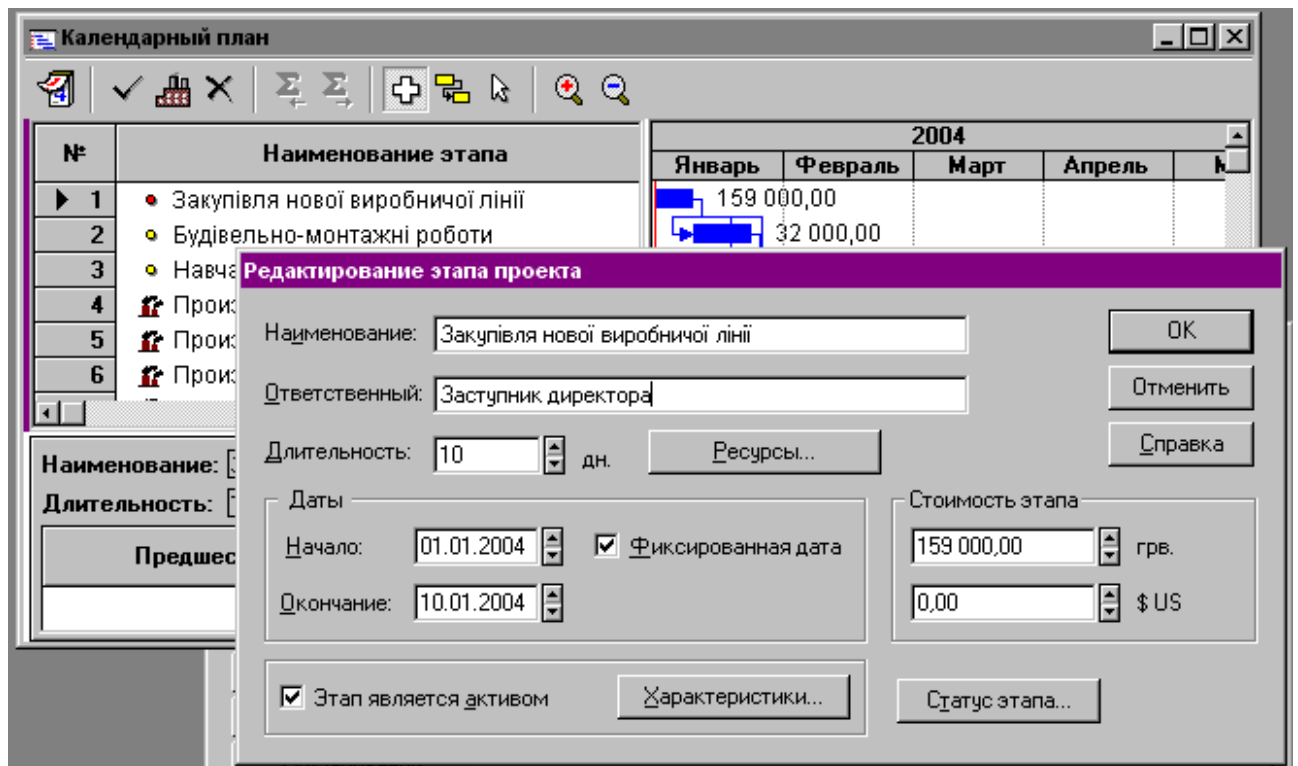
1. Описати кількість одиниць ресурсу, необхідну для реалізації етапу. Вартість етапу буде розрахована автоматично за умови, що була задана вартість одиниці ресурсу і схема виплат.

2. Вказати сумарну вартість ресурсу для виконання етапу в полі «Стоимость» і схему виплат.

3. Вказати окрему кожену виплату за ресурс у розділі діалогу «Разовые выплаты».

2.5.3. Список активів

В результаті реалізації інвестиційного плану проекту здійснюються капітальні вкладення і створюються основні фонди підприємства. В Project Expert 7 сформований актив завжди пов'язаний з певним етапом календарного плану. Якщо спорудження будівлі, купівля і встановлення обладнання чи інші дії, які формують актив, описуються декількома етапами, то необхідно спочатку створити етап, який міститиме всі вказані етапи, і назвати його активом.



Щоб етап вважався активом, необхідно в діалоговому вікні «Редактирование этапа проекта» встановити параметр «Этап является активом». Після цього стане доступною кнопка «Характеристики...», при натисканні якої відкривається діалог «Характеристики актива». В даному діалоговому вікні вказують правила амортизації створеного активу; спосіб

списання ПДВ, сплаченого при створенні (купівлі) активу; умови ремонту і продажу активу.

Тип активу є важливою характеристикою і дозволяє класифікувати активи при формуванні балансу, що впливає на правильність оцінки фінансового стану компанії.

Програма Project Expert дає можливість описати усі необхідні параметри для декількох типів амортизації (лінійної, за залишковою вартістю, за обсягами виробництва, за схемою). Для того щоб вибрати потрібний тип амортизації, необхідно відкрити відповідну картку в групі «Амортизация». Параметри амортизації залежать від обраного методу. Лінійна амортизація – найбільш поширений метод, який використовується при облікуванні активів. Його суть полягає в наступному: вартість активу ділять на термін його роботи, одержану суму щомісяця віднімають із залишкової вартості активу, після закінчення терміну служби актив списується з балансу. При використанні амортизації за залишковою вартістю сума амортизаційних відрахувань поточного місяця розраховується відносно залишкової вартості активу на початок місяця. Це зумовлює наступні відмінності вказаного методу від лінійного: (1) значення амортизаційних відрахувань поступово зменшуються; (2) актив ніколи не може бути амортизованим до нульового значення; (3) амортизація за залишковою вартістю характеризується річною ставкою амортизаційних відрахувань в залежності від виду активу.

У деяких випадках для організації правильного оформлення бухгалтерської звітності необхідно використовувати метод амортизації за обсягами виробництва, відповідно до якого актив амортизується пропорційно обсягам продаж продуктів і в звіті про прибутки і збитки необхідно відображати його амортизацію як прямі витрати. Для цього в діалоговому вікні «Характеристики актива» встановлюють параметр «Отнесение амортизации на прямые издержки». В цьому випадку амортизаційні відрахування по вибраному

активу відображаються в звіті про прибутки і збитки в рядку «Материалы и комплектующие».

Податок на додану вартість, сплачений в процесі створення (придбання) актива, може бути списаний двома способами:

- через амортизацію;
- за період, не пов'язаний з терміном амортизації.

При списанні ПДВ “через амортизацію” сума ПДВ додається до основної вартості активу і амортизується разом з ним. Суми ПДВ, що підлягають списанню, у цьому випадку фіксуються в рядку “Амортизація” Звіту про прибутки і збитки. У випадку списання ПДВ “за період” сума ПДВ відображається в рядку “Короткострокові передплачені видатки” таблиці “Баланс”. Вибір способу списання ПДВ здійснюється в розділі «Списание НДС» діалогу «Характеристики актива».

Інвестиційний план можна створювати в двох режимах: (1) без врахування вихідних днів; (2) з врахуванням вихідних днів. З метою врахування вихідних днів при розробці календарного плану передбачено використання календаря. Налаштування календаря виконується в діалоговому вікні «Календарь», яке відкривається після натискання відповідної кнопки на панелі інструментів у вікні «Календарный план». Режим використання календаря встановлюється за допомогою параметра «Использовать календарь».

2.6. План основної діяльності підприємства

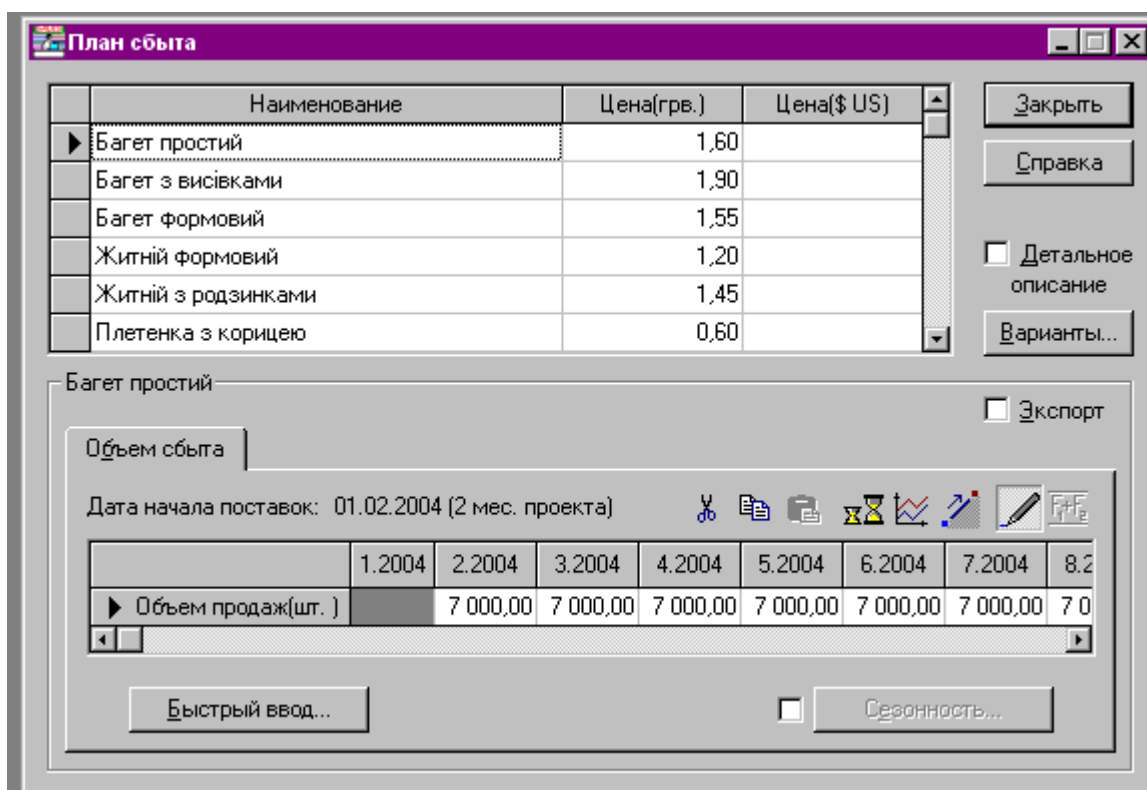
Вихідні дані щодо збуту виробленої продукції і про витрати, що відносяться до періоду виробничої діяльності підприємства, вносяться в розділі «Операционный план».

Цей розділ відкривається закладкою «Операционный план» у вікні «Содержание», і містить п'ять модулів: «План сбыта», «Материалы и комплектующие», «План производства», «План по персоналу», «Общие издержки».



2.6.1. План збуту

В модулі «План сбыта» вводять дані про обсяги та умови продаж продуктів чи послуг, а також можна встановлювати тенденції зміни цін і спеціальні умови оподаткування. Діалог «План сбыта» відкривається натисканням відповідної кнопки в розділі «Операционный план».



У верхній частині діалогу розташована таблиця зі списком продуктів, який був сформований в модулі «Список продуктов» розділу «Проект». В

нижній частині діалогу вводять дані про умови продаж кожного з продуктів. Для створення спрощеного варіанту проекту параметр «Детальное описание» не встановлюємо і виконуємо спрощений опис плану збуту (тільки обсяги збуту). Встановлення режиму «Детальное описание» дає можливість детально описати ціноутворення, умови оплати і поставок продукції чи послуг.

У картці «Объем сбыта» в таблицю «Объем продаж» вносимо щомісячні (квартальні, річні) дані в натуральних одиницях про заплановану кількість продаж продукта. План продаж можна сформуванати одним з наступних способів:

- безпосередньо внести дані в таблицю;
- використати функцію «Быстрый ввод».

Кнопка «Быстрый ввод» відкриває діалог, в якому можна визначити параметри життєвого циклу продукту: періоди зростання, спаду і планові обсяги продаж. Після внесення необхідних даних програма розраховує графік обсягів збуту продукту і відображає його в таблиці «Объем продаж».

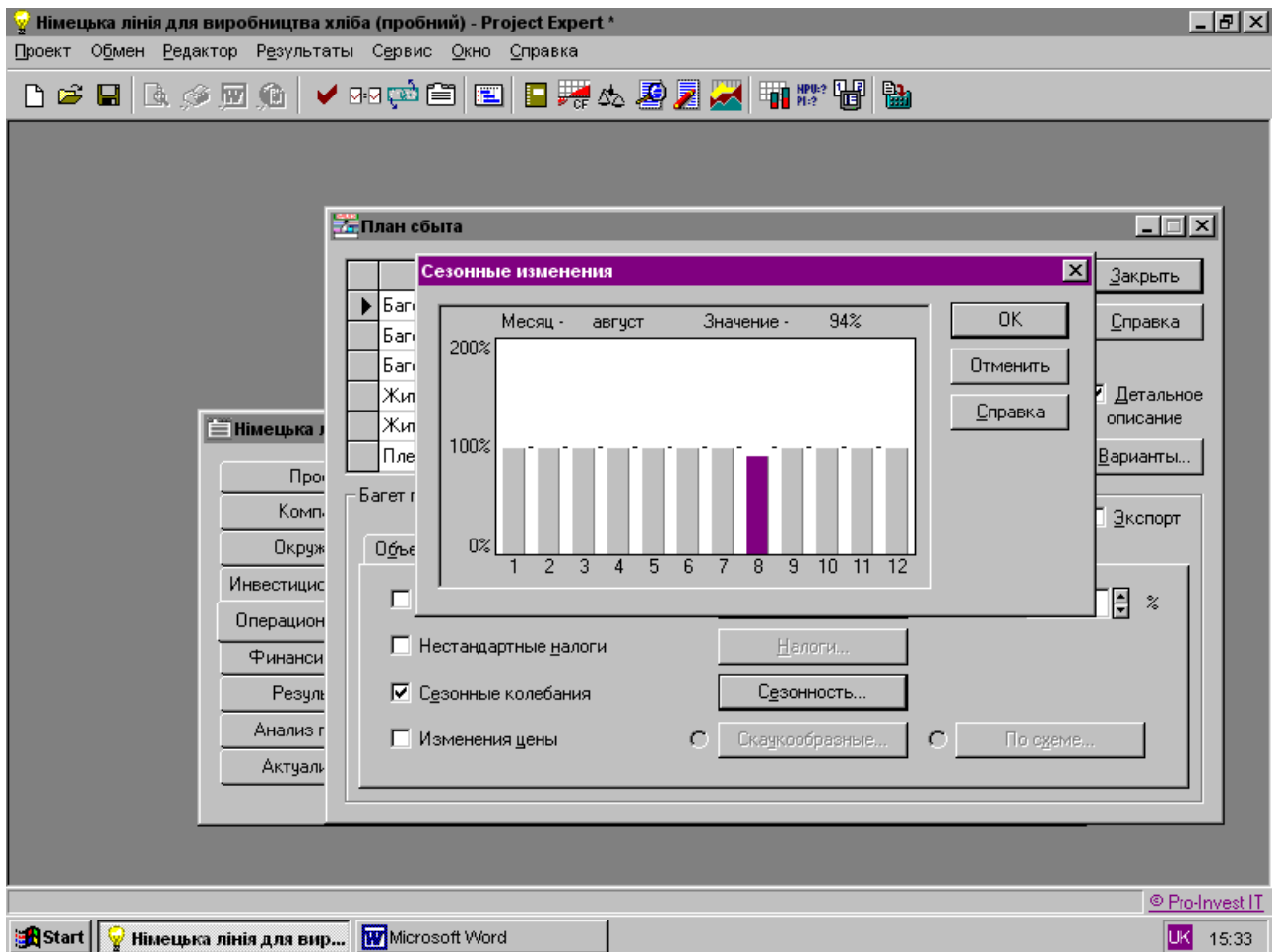
Відкриється діалогове вікно, в якому за допомогою стовбчатої діаграми можна відобразити щомісячні значення сезонних змін у відсотках до величини обсягів збуту, вказаної в таблиці.

Для одержання графіку обсягів продаж продукції необхідно виділити рядок таблиці «Объем продаж» і натиснути праву кнопку миші. Після вибору в меню команди «Графики» на екрані з'явиться графік обсягів збуту.

Картка «Ценообразование» дозволяє внести опис впливу інфляції, особливостей оподаткування, сезонних коливань на ціну продукції. В процесі розрахунків вихідні значення ціни продукції автоматично коригуються відповідно до показників інфляції на збут, встановлених в модулі «Инфляция» розділу «Окружение». Але програма передбачає можливість опису умов інфляції для кожного продукту індивідуально. Це виконується за допомогою діалогу «Инфляция», який відкривається після натискання кнопки «Нестандартная инфляция». Ціна продуктів, для яких встановлена нестандартна інфляція, коригується при розрахунку проекту згідно тенденцій, описаних в

даному діалоговому вікні. Опис загальної інфляції на збут, виконаний в розділі «Окружение», на такі продукти не поширюється.

У випадках, коли цінова стратегія підприємства передбачає коригування ціни продукту з врахуванням сезонних факторів, слід встановити параметр «Сезонные изменения цены» і відкрити діалогове вікно натиснувши кнопку «Сезонность...».



Стратегія продаж продукції може передбачати зміни рівня ціни упродовж певного часу. Для внесення таких змін необхідно встановити параметр «Изменения цены» і вибрати один з варіантів: «Скачкообразные» або «По формуле».

Знижка ціни на продукт встановлюється в полі «Скидка». Наприклад, встановлення знижки 10% означає, що компанія від продаж продукту одержить 90% його ціни, а 10% залишаться покупцю.

Картка «Условия оплаты» дозволяє описати порядок надходження платежів за проданий продукт і містить чотири види умов оплати продукції: оплата по факту поставки товару; оплата авансом; продаж в кредит; складна схема оплати. Оплата по факту означає, що зобов'язання з оплати виникають з моменту поставки товару, який визначений у плані збуту.

Оплата авансом передбачає повну або часткову передоплату покупки. Зобов'язання з виплати авансу виникають до моменту поставки товару в термін, встановлений у договорі. При виборі даного виду оплати необхідно вказати суму авансу у відсотках від ціни продукту і термін його виплати в днях до моменту поставки.

Продаж в кредит означає, що оплата проводиться після завершення встановленого терміну після поставки продукту. У випадку використання цього виду оплати слід вказати термін кредиту.

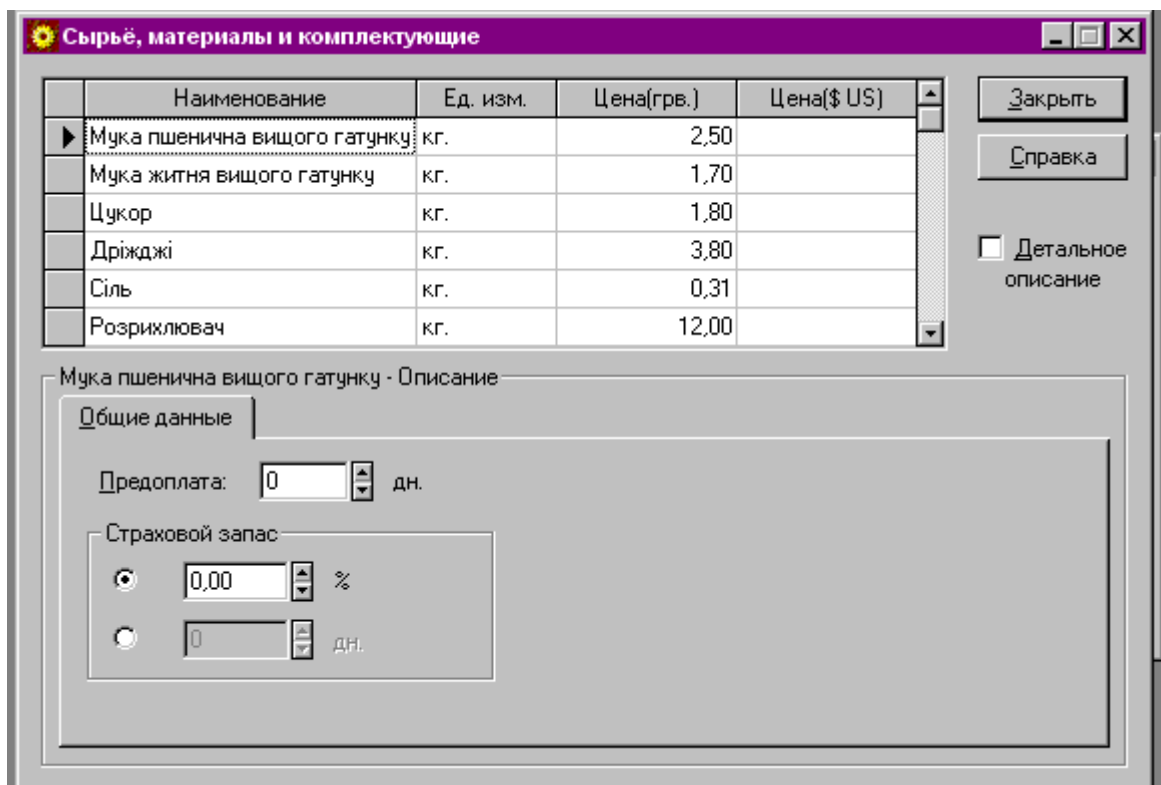
Оплата за схемою дозволяє вказати довільний графік виплат. У діалоговому вікні, що відкривається натисканням кнопки «Схема», вказують суму виплати у відсотках від ціни продукту і термін платежу у вигляді зсуву відносно дати поставки товару. Зсув може вказуватися в днях, місяцях або роках. У випадку передоплати зсув виражається від'ємною величиною. Частина вартості товару, яка не включена в схему оплати, виплачується по факту.

Картка «Условия поставок» дозволяє вказати величину втрат при продажах, час на збут, режим поставок і обсяг запасів готової продукції. Втрати визначають відсоток продукції, втраченої в процесі продаж. Ця величина віднімається при розрахунку проекту з обсягів збуту і відображається в рядку «Потери» звіту про прибутки-збитки. Час на збут визначає період часу між завершенням виробництва продукту та його продажем. Поставки упродовж місяця можуть здійснюватися рівномірно або на початку місяця. Запас готової продукції формується для компенсації коливань між попитом і пропозицією, його величина задається у відсотках від обсягів продаж або в днях. Слід зазначити, що умови поставок впливають на дату початку продаж продукту.

Продажі можуть починатися не раніше терміну, визначеного параметром «Время на сбыт». Для формування запасів готової продукції в початковий період часу виробництво працює „на склад”. При цьому продажі можуть починатися тільки після завершення формування запасів.

2.6.2. Матеріали і комплектуючі

Діалог «Сырье, материалы и комплектующие» відкривається натисканням кнопки «Материалы и комплектующие» в розділі «Операционный план» і дозволяє детально описати умови придбання всіх компонентів, що використовуються у виробництві. У верхній частині діалогового вікна розташована таблиця зі списком матеріалів, сировини і комплектуючих, а в нижній частині – опис умов придбання компонентів, представлений на трьох картках: «Общие данные», «Объем закупок», «Ценообразование».



Передусім слід сформувати список матеріалів і комплектуючих, вказавши найменування, одиницю виміру і ціну кожного компоненту. Додавати і знищувати записи в таблиці можна за допомогою клавіш Insert або Delete.

Картка «Общие данные» містить відомості про термін передоплати і обсягах запасів кожного необхідного для виробництва компонента.

Картка «Объем закупок» дозволяє описати графік закупівель кожного компоненту для виробництва продукції вибравши один з чотирьох варіантів: в міру необхідності, мінімальними партіями, з визначеною періодичністю, за фіксованим графіком, за формулою. Графіки закупівель для перших трьох варіантів розраховуються на основі заданих параметрів автоматично, виходячи з потреб виробництва. Останні два варіанти формуються користувачем самостійно, і у разі невідповідності графіка закупівель потребам виробництва програма інформує про це у процесі розрахунку.

Закупівлі в міру необхідності здійснюються в обсязі, достатньому для забезпечення виробництва і підтримання заданого рівня страхового запасу (див. картку *«Общие данные»*). При цьому обсяг запасів на складі є постійною величиною. Мінімальна партія визначає обсяг закупівлі в натуральних одиницях. Моменти здійснення закупівель розраховуються автоматично на основі потреб виробництва і рівня страхового запасу. Обсяг запасів на складі зростає в момент закупівель на величину мінімальної партії і знижується до рівня страхового запасу на момент наступної закупівлі матеріалів. Періодичність закупівель можна вказати, включивши кнопку «Закупки раз в...». Після цього в полі з прокруткою визначають період між закупівлями. У цьому випадку програма при розрахунку проекту визначить обсяги матеріалів, які необхідно придбати для забезпечення виробництва упродовж вказаного періоду. Динаміка формування запасів аналогічна варіанту закупівель мінімальними партіями. Графік закупівель дозволяє внести в таблицю довільно встановлені обсяги закупівель сировини, матеріалів і комплектуючих в натуральних одиницях.

2.6.3. План виробництва

Модуль «План производства» призначений для опису виробничої програми підприємства, тут вносять інформацію про прямі витрати виробництва і формується графік виробництва.

До прямих витрат належать витрати, величина яких залежить від обсягів виробництва продукції: витрати на сировину, матеріали, заробітна плата від виробітку. Величина прямих виробничих витрат визначається з розрахунку на одиницю продукції.

Модуль «План производства» відкривається натисканням кнопки в розділі «Операционный план». У верхній частині діалогового вікна розташована таблиця, яка містить перелік продуктів, сформований в модулі «Список продуктов» розділу «Проект».

The screenshot shows the 'Производство' dialog box. At the top, there is a table with columns: 'Наименование', 'Ед. изм.', and 'Пр. цикл(дн.)'. The table lists five products: 'Багет простой', 'Багет з висівками', 'Багет формовий', 'Житній формовий', and 'Житній з родзинками', all with 'шт.' as units and '0' as cycle days.

Below the table, there are buttons for 'Справка' and 'Закреть'. To the right, there are input fields for 'Сумма издержек на продукт:' with values '0,69' (грв.) and '0,00' (\$ US).

The main area is titled 'Багет простой - Описание'. It has tabs for 'Материалы', 'Сдельная зарплата', 'Другие издержки', 'Продукты', and 'График производства'. The 'Материалы' tab is active, showing a table of materials with columns: 'Наименование', 'Цена(грв.)', and 'Цена(\$ US)'. The materials listed are 'Дріжджі', 'Мука пшенична вищого гату', 'Сіль', and 'Цукор'.

Below the materials table, there are input fields for 'Дріжджі' (0,010 кг), 'Потери' (0,000 %), and 'Использование в пр. цикле:' (Равномерно).

Для редагування доступним є тільки поле, в якому вказується тривалість технологічного циклу, необхідного для виробництва одиниці продукту. У випадках, коли тривалість виробничого циклу не має істотного значення, її можна встановити рівною нулю.

Поле «Сума издержек на продукт» показує сумарні витрати, пов'язані з виробництвом продукту. Податки на фонд заробітної плати в цю суму не входять.

Нижня частина діалогу «Продукты/Услуги» являє собою набір карток, призначених для внесення даних про витрати і обсяги виробництва кожного продукту: «Материалы и комплектующие», «Сдельная зарплата», «Другие издержки», «Продукты», «Полуфабрикаты», «График производства».

Картка «Материалы» призначена для вводу інформації про використання сировини, матеріалів і комплектуючих у виробництві продукту. Витрати на матеріали можна визначити двома способами:

- вказати загальну суму в розрахунку на одиницю продукції;
- детально описати склад і кількість сировини, матеріалів і комплектуючих, що використовуються для виробництва одиниці продукції; в цьому випадку розрахунок витрат виконується програмою на основі внесених даних.

Загальна сума витрат на матеріали і комплектуючі вноситься після натискання кнопки «Суммарные прямые издержки». В полях, розташованих у верхній частині картки, вказується сума витрат в розрахунку на одиницю продукції в першій і / або в другій валюті проекту. Якщо суми вказані в обох валютах, то вони додаються.

Детальний опис витрат вноситься після включення кнопки «Список материалов и комплектующих». У цьому випадку в таблицю, що розташована в нижній частині картки, можна вносити компоненти з переліку, сформованого в модулі «Сырье, материалы и комплектующие». Для редагування таблиці слід користуватися клавішами Insert чи Delete, або меню, яке відкривається правою кнопкою миші на полі таблиці. Після вибору команди «Добавить» відкривається список матеріалів, з якого вибираємо компоненти, що використовуються у виробництві даного продукту. Далі необхідно внести витрати матеріалу на одиницю продукції (поле «Расход»), частку втрат у % (поле «Потери») і режим використання матеріалу упродовж виробничого

циклу. З врахуванням внесеної інформації автоматично розраховуються сумарні прямі витрати для вибраного продукту. Їх величина відображається в полі «Суммарные прямые издержки», яке є недоступним для редагування в цьому режимі.

В картці «Сдельная зарплата» вводяться дані про прямі витрати на оплату праці персоналу, що працює на умовах оплати від виробітку. Допускається будь-який з двох варіантів вводу даних в цю картку:

- вказується загальна сума витрат на оплату праці від виробітку;
- складається перелік операцій, що виконуються при виробництві продукції.

Загальна сума витрат вказується після натискання кнопки «Суммарные прямые издержки». У цьому випадку в поля, розташовані у верхній частині картки, слід внести загальну суму витрат на зарплату від виробітку в розрахунку на одиницю продукції в першій і / або в другій валюті проекту. Якщо суми вказані в обох валютах, то вони додаються.

Детальний опис прямих витрат на оплату праці від виробітку можна сформулювати, включивши кнопку «Список операций». Після цього в таблицю, розташовану в нижній частині картки, вносять перелік виробничих операцій і вказують суму витрат на кожну з них в першій чи другій валюті проекту.

В правій частині картки вказується режим виплати заробітної плати упродовж виробничого циклу (рівномірно, на початку або в кінці).

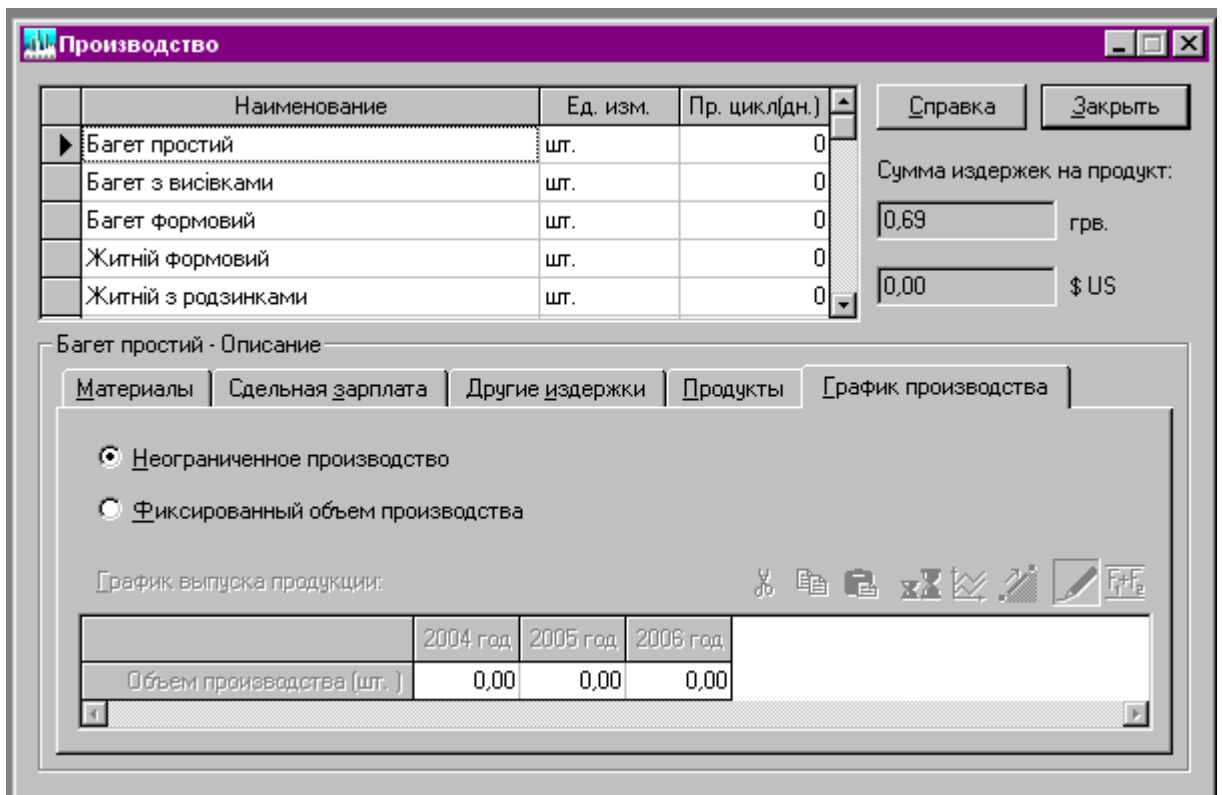
Виробничі витрати, що не належать до матеріалів і до зарплати від виробітку, вводяться в картці «Другие издержки». Ввод даних виконується аналогічно картці «Сдельная зарплата».

У випадку, коли продукти, що випускаються підприємством для продажу, використовуються цим підприємством в якості компонентів для виробництва іншої продукції, витрати описуються в картці «Продукты». Для будь-якого продукту, вибраного в загальному переліку в таблиці діалогу «Производство», можна вказати перелік інших продуктів, що використовуються у виробництві

першого як матеріали або комплектуючі. Для формування цього переліку можна користуватися клавішами Insert чи Delete, або меню, яке відкривається правою кнопкою миші на полі таблиці. Вибір команди «Добавить продукт» приводить до появи списку, з якого слід вибрати продукт, який включаємо в перелік компонентів. Після цього в нижній частині картки вказують витрати компонента на одиницю продукції, частку втрат у відсотках, режим використання компонента упродовж виробничого циклу.

Таким чином, до складу сумарних прямих витрат на продукт включаються витрати на виробництво компонентів, вказані при описанні прямих витрат виробництва цих компонентів як окремих продуктів.

Картка «График производства» призначена для опису обсягів виробництва кожного продукту.



Над таблицею «Объем производства» розташована панель інструментів. Її використання аналогічне панелі інструментів таблиці «Объем продаж» в модулі «План сбыта».

Передбачено два режими формування графіка виробництва:

- автоматичний розрахунок обсягів виробництва;

- встановлення фіксованого графіка виробництва.

Автоматичний розрахунок виконується при включеній кнопці «Неограниченное производство». В цьому випадку програма розраховує обсяг виробництва (а також пов'язані з ним суми прямих витрат) таким чином, щоб забезпечити обсяг продаж продукції, передбачений планом збуту. При розрахунку враховуються передбачені планом запаси готової продукції, умови поставки і оплати товару.

Фіксований обсяг виробництва можна ввести в таблицю після вибору відповідної кнопки. Обсяг виробництва продукції вводиться в натуральних одиницях за період (місяць, квартал, рік), вибраний при настройці масштабу таблиці.

2.4. План персоналу

Діалог «План персонала» призначений для опису загальних (постійних) витрат на заробітну плату працівників підприємства. Дані про персонал поділяються на три групи: управління, виробництво, маркетинг. Кожна група розміщена у відповідній картці діалогу.

Формування плану по персоналу починають із складання штатного розпису – переліку посад працівників компанії. В таблиці необхідно вказати найменування посади, кількість штатних одиниць і розмір зарплати на одну штатну одиницю в одній з валют проекту.

В нижній частині діалогу описують умови виплати і порядок відображення в обліку заробітної плати по кожній посаді, що є в переліку. Передбачені чотири способи опису виплат заробітної плати: періодичні виплати, одноразова виплата, складна схема виплат.

Періодичні виплати описуються двома параметрами: період і тривалість. Період (місяць, квартал, 6 місяців, рік) вибирається в полі зі списком, а тривалість встановлюється за допомогою перемикача «в течение: всего проекта; периода производства; периода с указанными границами».

План персонала

Управление | Производство | Маркетинг

Должность	Кол-во	Зарпл.(грв.)	Зарпл.(\$ US)
Директор	1	750,00	
Заступник директора	1	520,00	
Бухгалтер	1	600,00	

Директор - Описание

Периодические выплаты
 Ежемесячно

Разовая выплата
 01.01.2004

Сложная схема выплат

В течение
 всего проекта
 периода производства
 периода с 1 по 1 мес.

Схема...
 Задержка платежей: 0 дн.

Учет...
 Сезонные изменения...

OK
 Отменить
 Справка

Одноразова виплата виконується в момент часу, визначений вказаною датою.

Складна схема виплат дозволяє ввести будь-який графік виплат. Дані вводяться після встановлення перемикача в положення «Сложная схема виплат» і натискання кнопки «Схема». Суми виплат вносяться в таблицю «Сложная схема виплат» у відповідності з вибраним масштабом часу. Сумарне значення усіх введених виплат відображається в таблиці у верхній частині діалогу як загальна величина зарплати, встановленої для цієї посади.

2.6.5. Загальні витрати

Діалог «Общие издержки» призначений для вводу постійних витрат. Величина цих витрат, які також називаються накладними витратами, не пов'язана безпосередньо з обсягами виробництва або збуту. До загальних витрат відносяться, наприклад, витрати на комунальне обслуговування, оренду приміщень і обладнання, ремонтні роботи, утримання транспорту, витрати на рекламу.

З метою деталізації структури витрат їх поділяють на три групи: «Управление», «Производство», «Маркетинг». Дані кожної з цих груп розміщуються у відповідній картці діалогу «Общие издержки».

Название	грв.	\$ US
Канцелярські товари	50,00	
Електроенергія	25,00	
Опалення	65,00	
Зв'язок(телефон, факс)	50,00	
Інші комунальні послуги	30,00	

Перелік загальних витрат формують в таблиці діалогового вікна і вказують найменування витрат та їх суму в одній з валют проекту. Для коректного опису структури витрат необхідно правильно визначити, до якої групи належить кожен вид витрат, щоб внести їх у відповідну картку даного діалогу.

2.7. Фінансування

Потреба в капіталі визначається на основі даних, відображених в Звіті про рух грошових коштів («Кэш-фло»). Баланс готівки представлений в останньому рядку таблиці і демонструє прогнозований стан розрахункового рахунку підприємства в кожний момент його діяльності. Від'ємне значення залишку на розрахунковому рахунку в будь-який період часу означає, що

підприємство не має відповідної суми коштів для реалізації проекту. В такій ситуації необхідно забезпечити фінансування проекту із зовнішніх джерел.

Існують два основні види джерел фінансування:

- кошти інвесторів;
- позики, одержані на умовах оплати фінансових ресурсів і повернення їх у встановлений термін.

В процесі розробки плану фінансування необхідно вирішити наступні завдання.

1. Забезпечити надходження грошових коштів в обсязі, достатньому для реалізації проекту, тобто баланс грошових коштів не повинен бути від'ємним в кожний момент діяльності підприємства.

2. Не допускати залучення капіталу у розмірі, що перевищує потреби фінансування проекту, щоб обмежити витрати на оплату фінансових ресурсів (виплати відсотків і дивідендів).

3. Реально оцінювати вартість залученого капіталу на основі вимог і пропозицій конкретних інвесторів чи результати аналізу фінансового ринку.

4. Передбачити несприятливі сценарії, при яких потреба у фінансуванні може виявитися більшою за розрахункову в результаті росту інфляції, виникнення додаткових витрат або внаслідок дії інших факторів.

Розробку схеми фінансування проекту починають лише після завершення формування інвестиційного плану і виробничої програми підприємства, коли визначені усі джерела надходжень і витрат.

Розділ «Финансирование» призначений для підготовки плану фінансової діяльності підприємства і дозволяє описати умови залучення фінансових ресурсів, порядок обслуговування заборгованості і розрахунків з акціонерами, а також визначити умови розміщення вільних грошових коштів і використання прибутку підприємства.

В розділ включені наступні модулі: «Акционерный капитал», «Займы», «Инвестиции», «Другие поступления», «Другие выплаты», «Распределение прибыли», «Льготы по налогу на прибыль».



2.7.1. Акціонерний капітал

Діалог «Акционерный капитал» призначений для опису умов фінансування проекту за рахунок коштів, одержаних від продажу акцій підприємства. Якщо інвестор придбав певну кількість акцій, то він бере участь у реалізації проекту як акціонер і має право на частку прибутку, пропорційну розміру його вкладень.

В картці «Акционеры» описують умови придбання і характеристики пакету акцій. В таблиці, представленій на картці, міститься список акціонерів, в якому вказується сума, дата вкладу і орієнтовна дата виходу із складу акціонерів (продажу акцій на вторинному ринку) кожного з них.

Нижня частина картки призначена для визначення порядку оплати вкладів і опису придбаних акцій. Формування списку акціонерів виконується за допомогою клавіш Insert чи Delete, або меню, яке відкривається правою кнопкою миші на полі таблиці. Після вибору команди «Добавить» в списку з'являється новий рядок, в якому в полі найменування акціонера вказано «Акционер №». В цьому полі слід вказати назву акціонера, а у відповідних полях таблиці – дату і суму внеску в одній з валют проекту. У випадку, коли

планується здійснити підбір частки інвестора в капіталі підприємства виходячи з необхідної норми рентабельності для інвестора, у відповідному полі вказують орієнтовну дату виходу із складу акціонерів.

Акционер	Дата вклада	Сумма(руб.)	Сумма(\$ US)	Дата выхода
ЗАТ "Электрон"	01.09.2003	300 000,00		31.08.2008
▶ ВАТ "Новый бизнес"	01.09.2003	200 000,00		31.08.2008

ВАТ "Новый бизнес" - Описание

Разовая выплата [осфинансирование]

Постепенная выплата вклада в течение мес.

Сложная схема выплат

Акции

Номинальная стоимость : руб. Количество :

Привилегированные акции : %

Умови виплат можна описати у відповідності до одного з передбачених програмою варіантів: одноразова виплата; поступова виплата внеску упродовж певного періоду; складна схема виплат.

Одноразова виплата означає сплату внеску однією сумою в момент, визначений в полі «Дата» списку акціонерів.

Поступова виплата внеску здійснюється рівними частинами упродовж періоду, тривалість якого в місяцях вказана у відповідному полі, а початок визначається датою, вказаною у списку акціонерів.

Складна схема виплат формується за допомогою діалогу «Сложная схема платежей», в таблицю якого необхідно внести дати і суми виплат. Якщо загальна сума виплат перевищує величину, вказану в списку акціонерів, програма повідомляє про помилку. У випадку, коли загальна сума виплат,

внесених за схемою, є меншою за вартість пакету акцій, вказану в списку акціонерів, то момент виплати різниці між цими величинами визначається датою, вказаною в списку акціонерів.

Параметри, що характеризують пакет акцій, придбаних акціонером, вносяться в поле «Акции» в нижній частині картки «Акционеры»: вказуються номінальна вартість і кількість акцій. Величина добутку номінальної вартості акцій на їх кількість є номінальною вартістю пакету.

Встановлений параметр «Привилегированные акции» вказує на те, що до складу пакету входять привілейовані акції. У цьому випадку вказується величина річного доходу на одну акцію у відсотках від номіналу. Особливістю привілейованих акцій є гарантована величина доходу, встановлена у відсотках (річних) від номіналу акції. Якщо акціонер володіє звичайними і привілейованими акціями, то дані про його капітал оформляють як два пакети.

Дивіденди для виплати акціонерам розраховуються наступним чином.

1. Визначається сума чистого прибутку за період (із звіту «Прибыли-убытки»).

2. Визначається величина чистого прибутку, призначеного на виплату дивідендів на основі відсоткової частки, встановленої в модулі «Распределение прибыли» розділу «Финансирование». Ця величина відображається в «Кэш-фло» в рядку «Выплаты дивидендов».

3. Сума виплачених дивідендів віднімається від значень в рядку Балансу «Нераспределенная прибыль».

4. Розраховуються дивіденди, одержані власниками привілейованих акцій. Вони дорівнюють номінальній вартості пакету, помноженій на прибутковість акції (ця величина вказується у відсотках на картці «Акционеры» в діалоговому вікні «Акционерный капитал» поруч з параметром «Привилегированные акции»).

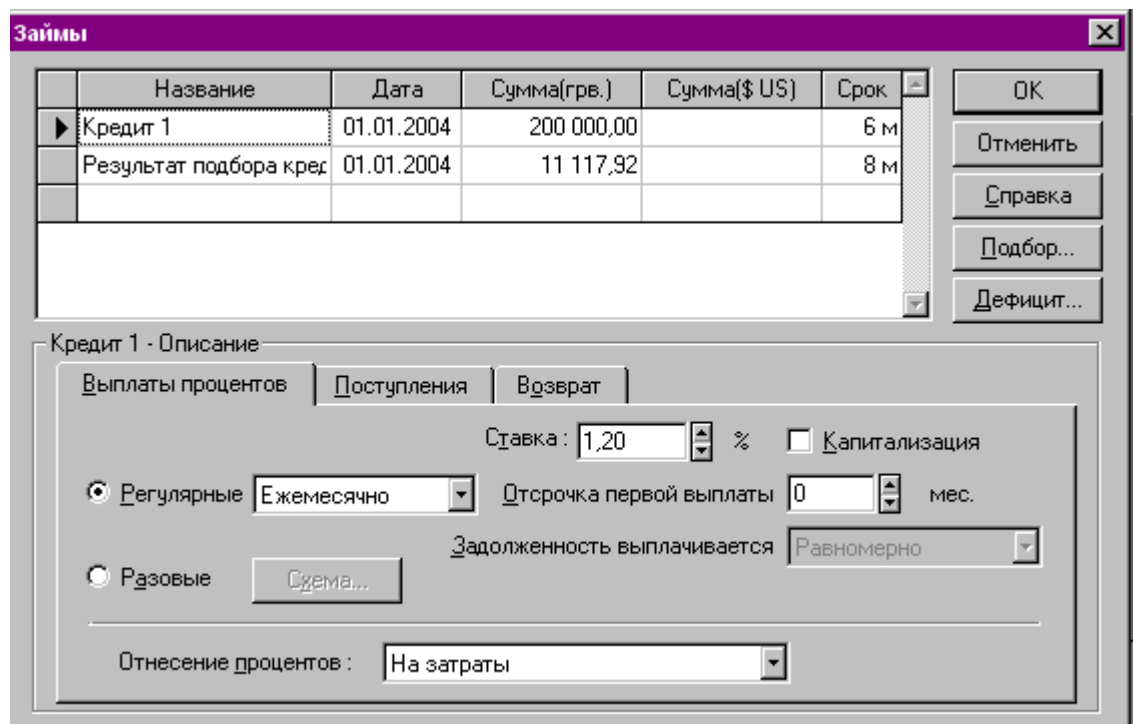
5. Залишок суми дивідендів розподіляється між власниками звичайних акцій пропорційно номінальній вартості пакету.

6. Якщо прибуток, одержаний у розрахунковому періоді, є недостатнім для виплати дивідендів на привілейовані акції, то платежі по них пропорційно зменшуються, а несплачені суми кваліфікуються як борги по привілейованих акціях і враховуються при розподілі прибутку наступних періодів.

В процесі вводу даних в діалозі «Акционерный капитал» можна оцінювати баланс грошових коштів і величину дефіциту готівки з врахуванням внесених змін. Для цього натискають кнопку «Дефицит». Програма виконає розрахунок проекту і відобразить у вікні для перегляду необхідну інформацію з таблиці «Кэш-фло». Представлена інформація дає можливість визначити період, упродовж якого спостерігається дефіцит готівки і момент виникнення максимального дефіциту коштів. При цьому з'являється можливість визначення оптимальної схеми залучення фінансових ресурсів.

2.7.2. Позиковий капітал

Діалог «Займы» («Кредиты») відкривається відповідною кнопкою в розділі «Финансирование» і призначений для опису схеми залучення позикового капіталу для фінансування проекту.



Название	Дата	Сумма(грв.)	Сумма(\$ US)	Срок
Кредит 1	01.01.2004	200 000,00		6 м
Результат подбора кред	01.01.2004	11 117,92		8 м

Кредит 1 - Описание

Выплаты процентов | Поступления | Возврат

Ставка: 1,20 % Капитализация

Регулярные Ежемесячно Отсрочка первой выплаты 0 мес.

Разовые

Задолженность выплачивается Равномерно

Отнесение процентов: На затраты

Перелік кредитів формується в таблиці за допомогою клавіш Insert чи Delete, або меню, яке відкривається правою кнопкою миші на полі таблиці. Вибір команди «Добавить» призводить до появи в таблиці нового рядка, де назва кредиту вказується як «Кредит №». В новий рядок необхідно внести дані, які визначають загальні характеристики кредиту: назву, дату, суму, термін. Назва вказує найменування кредитора. Дата визначає момент початку дії кредитного договору, відповідно, фактичні виплати можуть здійснюватися в різні моменти часу, але не раніше дати договору. Сума кредиту вказується в одній з валют проекту, а порядок її одержання і повернення описується в нижній частині діалогового вікна. Термін кредиту можна вказувати в днях, місяцях, роках. Якщо термін кредиту виходить за межі проекту, програма інформує про помилку. Для визначення терміну позики можна скористатися допоміжною функцією «Дата/Период».

Картка «Виплати процентів» призначена для вводу даних про умови оплати кредитних ресурсів. Річна ставка відсотків за кредит вказується в полі «Ставка». Незалежно від схеми виплат нарахування відсотків здійснюється щомісяця. Передбачено два варіанти виплати відсотків: регулярні виплати; одноразові виплати.

Порядок надходження кредиту описується в картці «Поступления». Якщо перемикач встановлений в положення «Одной суммой», то сума кредиту надходить у повному обсязі в момент, визначений в таблиці датою кредитної угоди. У випадку вибору варіанту «Разовые» графік надходжень описується в діалоговому вікні «Схема разовых поступлений», яке відкривається після натискання кнопки «Схема».

Умови повернення основної заборгованості по кредиту описуються в картці «Возврат», де передбачені три варіанти погашення позики:

- по завершенню терміну дії договору;
- регулярними виплатами;
- одноразовими платежами по заданій схемі.

При встановленні перемикача в положення «В конце» кредит повертається однією сумою в момент завершення терміну угоди.

Регулярні виплати основного боргу описуються двома параметрами: початок виплат і періодичність. Після встановлення перемикача в положення «Регулярно» необхідно вказати номер місяця від початку проекту, з якого починається виплата заборгованості, а також вибрати в полі зі списком періодичність платежів (місяць, квартал, 6 місяців, рік). У цьому випадку сума виплат визначається як величина заборгованості, поділена на кількість виплат.

Для вибору варіанта повернення кредиту за схемою необхідно встановити параметр «Разовыми платежами», натиснути кнопку «Схема» і внести дати і суми виплат. Якщо загальна сума виплат є меншою за суму заборгованості, то величина різниці відноситься на дату завершення терміну кредитного договору.

Діалогове вікно «Подбор кредитов» призначене для автоматичного підбору схеми кредитування. Діалог відкривається натисканням кнопки «Подбор» в модулі «Кредиты» і містить чотири картки: умови підбору; сплата відсотків; надходження; повернення.

В картці «Условия подбора» вказують початок і завершення періоду, в межах якого необхідно виконати автоматичний підбір кредиту. Допустимий залишок на рахунку вказується в грошових одиницях в першій чи в другій валюті, а також вказують допустиме відхилення від цієї суми. В картку «Выплаты процентов» вносять дані про умови оплати кредитних ресурсів. В картці «Поступления» можна здійснити автоматичний підбір кредиту або визначити графік надходжень грошових коштів за схемою.

Після введення параметрів у всіх картках і натискання кнопки «Расчет» програма автоматично виконує підбір схеми кредитування і відображає її в рядку «Результат подбора кредита» таблиці «Кредиты».

2.7.3. Лізинг

Лізингову операцію можна розглядати як розширену угоду про оренду. Лізингоодержувач використовує обладнання і здійснює виплати за його амортизацію лізингодавцю.

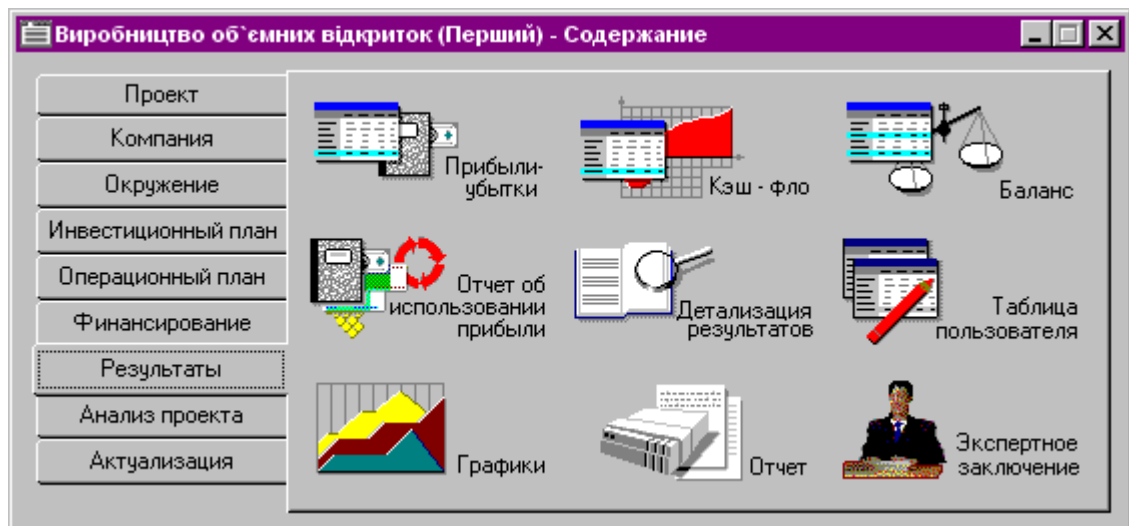
Умови проведення лізингових операцій вказуються у діалоговому вікні «Лізинг» в розділі «Финансирование». В таблицю вносять перелік лізингових операцій і вказують їх основні параметри. В нижній частині діалогового вікна описуються умови проведення кожної операції: лізингові платежі; графік виплат; страхування; викуп.

Лізингові платежі розраховуються на основі балансової вартості майна, вказана у переліку лізингових операцій в стовпчику «Сумма». Обов'язковою складовою виплат, передбачених лізинговим договором, є сума амортизації лізингового майна за весь термін дії договору. Структура платежів наведена в картці «Лізинговые платежи». Сума виплат за амортизацію, яка є складовою частиною лізингових платежів, розраховується як величина балансової вартості майна (обладнання), поділена на термін його амортизації. Умовна балансова вартість лізингового майна відображається в балансі як кредиторська заборгованість.

2.8. Результати

Результати моделювання діяльності підприємства відображаються у фінансовій звітності, таблицях і графіках в розділі «Результаты». Найважливіша інформація щодо діяльності підприємства міститься в таблицях, одержаних у результаті розрахунку проекту:

- звіт про рух грошових коштів;
- баланс підприємства;
- звіт про прибутки і збитки;
- звіт про використання прибутку.



Інформація, подана в таблицях, містить розгорнутий в часі прогноз фінансового стану підприємства, який є результатом розрахунку імітаційної моделі на основі вихідних даних проекту. Аналіз цих таблиць дозволяє оцінити фінансово-господарську діяльність підприємства. Таблиці містять вихідні дані для визначення ефективності інвестицій і розрахунку фінансових показників в розділі «Аналіз проекту».

2.8.1. Звіт про рух грошових коштів

Звіт про рух грошових коштів або «Кэш-фло» (від англ. Cash Flow) відображає грошові надходження і виплати, пов'язані з основними статтями доходів і витрат.

Звіт про рух грошових коштів містить три розділи, що відповідають основним напрямкам діяльності компанії. В розділі «Кэш-фло от операционной деятельности» представлені грошові надходження і виплати, пов'язані зі збутом, виробництвом, розрахунками з оподаткування, операціями з розміщення тимчасово вільних грошових коштів. Розділ «Кэш-фло от инвестиционной деятельности» відображає рух грошових коштів, пов'язаних з інвестиційним періодом реалізації проекту. В розділі «Кэш-фло от финансовой деятельности» відображені надходження і виплати грошових коштів за операціями, що забезпечують фінансування проекту.

	12.2003	1.2004	2.2004	3.2004	4.2004	5.2004	6.2004	7.2004
Поступления от продаж		491 557,22	491 557,22	491 557,22	491 557,22	491 557,22	491 557,22	491 557,22
Затраты на материалы и комплектующие		375 547,22	375 547,22	375 547,22	375 547,22	375 547,22	375 547,22	375 547,22
Затраты на сдельную заработную плату								
Суммарные прямые издержки		375 547,22	375 547,22	375 547,22	375 547,22	375 547,22	375 547,22	375 547,22
Общие издержки								
Затраты на персонал	1 600,38	1 600,38	1 600,38	1 600,38	1 600,38	1 600,38	1 600,38	1 600,38
Суммарные постоянные издержки	1 600,38	1 600,38	1 600,38	1 600,38	1 600,38	1 600,38	1 600,38	1 600,38
Вложения в краткосрочные ценные бумаги								
Доходы по краткосрочным ценным бумагам								
Другие поступления								
Другие выплаты								
Налоги		1 555,56	40 149,89	27 823,99	76 914,59	27 823,99	27 823,99	65 751,3
Кэш-фло от операционной деятельности	-1 600,38	112 854,08	74 259,74	86 585,64	37 495,04	86 585,64	86 585,64	48 658,2
Затраты на приобретение активов	70 000,00	1 000 000,00						
Другие издержки подготовительного периода	440,90							
Поступления от реализации активов								
Приобретение прав собственности (акций)								
Продажа прав собственности								
Доходы от инвестиционной деятельности								
Кэш-фло от инвестиционной деятельности	-70 440,90	-1 000 000,00						
Собственный (акционерный) капитал								
Займы	800 000,00							
Выплаты в погашение займов								
Выплаты процентов по займам		6 956,52	6 956,52	6 956,52	6 956,52	6 956,52	6 956,52	6 956,52

Два підсумкові рядки «Кэш-фло» відображають баланс наявних грошових коштів на початок і кінець кожного періоду. У випадку дефіциту коштів необхідне залучення додаткових джерел фінансування (позиковий, акціонерний капітал).

2.8.2. Баланс

В балансі відображується структура активів, зобов'язань і власних коштів підприємства на кожному етапі реалізації інноваційного проекту. Активи балансу складаються з трьох основних груп: поточні активи; основні засоби; інвестиції.

Поточні активи містять грошові кошти; дебіторську заборгованість; оборотні кошти; фінансові вкладення; короткострокові передплачені витрати. Загальна величина цієї частини коштів підприємства відображається в рядку «Суммарные текущие активы».

	1.2004	2.2004	3.2004	4.2004	5.2004	6.2004	7.2004	8.2004
Денежные средства	105 794,53	115 817,66	126 308,90	136 800,15	147 291,40	157 782,65	-20 417,45	-20 844,12
Счета к получению	5 366,67	5 213,33	5 060,00	4 906,67	4 753,33	4 600,00	4 446,67	4 293,33
Сырье, материалы и комплектующие		390,10	390,10	390,10	390,10	390,10	390,10	390,10
Незавершенное производство								
Запасы готовой продукции								
Банковские вклады и ценные бумаги								
Краткосрочные предоплаченные расходы	32 780,00	29 329,29	25 800,55	22 271,81	18 743,08	15 214,34	11 685,61	8 156,87
Суммарные текущие активы	143 941,20	150 750,38	157 559,56	164 368,74	171 177,92	177 987,10	-3 895,07	-8 003,81
Основные средства	457 500,00	325 000,00	325 000,00	325 000,00	325 000,00	325 000,00	325 000,00	325 000,00
Накопленная амортизация	325 000,00	325 000,00	325 000,00	325 000,00	325 000,00	325 000,00	325 000,00	325 000,00
Остаточная стоимость основных средств:	132 500,00							
Земля								
Здания и сооружения								
Оборудование	132 500,00							
Предоплаченные расходы								
Другие активы								
Инвестиции в основные фонды								
Инвестиции в ценные бумаги								
Имущество в лизинге								
СУММАРНЫЙ АКТИВ	276 441,20	150 750,38	157 559,56	164 368,74	171 177,92	177 987,10	-3 895,07	-8 003,81
Отсроченные налоговые платежи								
Краткосрочные займы	200 000,00	200 000,00	200 000,00	200 000,00	200 000,00	200 000,00	11 117,92	
Счета к оплате	102 200,00	99 280,00	96 360,00	93 440,00	90 520,00	87 600,00	84 680,00	81 760,00
Полученные авансы	8 750,00	8 500,00	8 250,00	8 000,00	7 750,00	7 500,00	7 250,00	7 000,00

Загальна вартість основних засобів відображається в балансі у рядку «Основные средства», а їх знос враховується в рядку «Накопленная амортизация». Залишкова вартість активів цього виду (за винятком амортизації) вказується у рядку «Остаточная стоимость основных средств». Наступні рядки відображають структуру основних засобів (земля, будівлі і споруди, обладнання, довгострокові витрати, інші активи), сума цих активів вказана в рядку «Остаточная стоимость основных средств».

Група інвестиційних активів включає інвестиції в основні фонди; інвестиції в цінні папери; майно, надане в лізинг.

Пасиви балансу складаються з короткострокових зобов'язань, довгострокових позик; власного капіталу. До короткострокових зобов'язань належать: кредиторська заборгованість за нарахованими, але не сплаченими податками (відтерміновані податкові платежі); короткострокові позики; кредиторська заборгованість з оплати за поставлену продукцію (рахунки до

оплати); зобов'язання щодо поставки товарів, оплачених покупцем (одержані аванси).

В структурі власного капіталу виділяють: кошти від продажу звичайних акцій; кошти від продажу привілейованих акцій; кошти, одержані від продажу акцій понад номінал; резервні фонди, сформовані з прибутку попередніх періодів; додатковий капітал, одержаний у результаті переоцінки активів; нерозподілений прибуток. Загальна величина пасивів цієї групи вказана в рядку «Суммарный собственный капитал».

Балансовий звіт відображає стратегію управління капіталом компанії, ступінь її залежності від позикових коштів. Аналіз балансових показників дозволяє оцінити ризик фінансових інвестицій в проекти, що реалізуються компанією.

2.8.3. Звіт про прибутки і збитки

Звіт про прибутки і збитки дозволяє визначити складові прибутку підприємства. Таблиця «Отчет о прибылях и убытках» відкривається в розділі «Результаты» і відображає порядок розрахунку прибутку.

У розрахунок прибутку не включають джерела фінансування. Надходження позикових коштів не враховується при розрахунках доходу, а повернення кредиту не вважається витратами. При цьому виплата відсотків за кредит береться до уваги при розрахунках і може відноситися до витрат або до чистого прибутку.

Завод по переробці зношених шин - Project Expert ^ - [Прибыли-убытки (\$ US)]								
Проект Обмен Редактор Результаты Сервис Окно Справка								
	12.2003	1.2004	2.2004	3.2004	4.2004	5.2004	6.2004	7.2004
▶ Валовый объем продаж		386 444,36	386 444,36	386 444,36	386 444,36	386 444,36	386 444,36	386 444,36
Потери								
Налоги с продаж								
Чистый объем продаж		386 444,36	386 444,36	386 444,36	386 444,36	386 444,36	386 444,36	386 444,36
Материалы и комплектующие		312 956,01	312 956,01	312 956,01	312 956,01	312 956,01	312 956,01	312 956,01
Сдельная зарплата								
Суммарные прямые издержки		312 956,01	312 956,01	312 956,01	312 956,01	312 956,01	312 956,01	312 956,01
Валовая прибыль		73 488,34	73 488,34	73 488,34	73 488,34	73 488,34	73 488,34	73 488,34
Налог на имущество	1 555,56	23 776,74	12 659,83	12 654,03	12 648,24	12 642,46	12 636,68	12 630,90
Административные издержки								
Производственные издержки								
Маркетинговые издержки								
Зарплата административного персонала	176,36	176,36	176,36	176,36	176,36	176,36	176,36	176,36
Зарплата производственного персонала	1 189,49	1 189,49	1 189,49	1 189,49	1 189,49	1 189,49	1 189,49	1 189,49
Зарплата маркетингового персонала	234,52	234,52	234,52	234,52	234,52	234,52	234,52	234,52
Суммарные постоянные издержки	1 600,38	1 600,38	1 600,38	1 600,38	1 600,38	1 600,38	1 600,38	1 600,38
Амортизация		39,03	416 884,07	217,26	217,12	216,99	216,85	216,71
Проценты по кредитам		6 956,52	6 956,52	6 956,52	6 956,52	6 956,52	6 956,52	6 956,52
Суммарные непроизводственные издержки		6 995,55	423 840,59	7 173,79	7 173,65	7 173,51	7 173,37	7 173,23
Другие доходы								
Другие издержки	367,42							
Убытки предыдущих периодов		29,36	29,36	29,36	29,36	29,36	29,36	29,36
Прибыль до выплаты налога	-3 523,35	41 115,68	-364 612,45	52 060,15	52 066,08	52 072,00	52 077,92	52 083,84
Суммарные издержки, отнесенные на прибыль								

Аналіз звіту про прибутки і збитки дозволяє визначити структуру доходів і витрат компанії, одержати об'єктивну оцінку її виробничої і комерційної діяльності.

2.8.4. Звіт про використання прибутку

У звіті про використання прибутку відображається структура розподілу прибутку, одержаного компанією в процесі реалізації проекту.

Форма звіту відповідає порядку розрахунків, що виконуються при розподіленні прибутку.

Прибуток до розподілу складається з чистого прибутку і нерозподіленого прибутку попереднього періоду.

Нерозподілений прибуток поточного періоду одержується після вирахування з прибутку до розподілу дивідендів по привілейованих акціях, дивідендів по звичайних акціях і відрахувань до резервного фонду.

Отчет об использовании прибыли (\$ US)						
	1.2005	2.2005	3.2005	4.2005	5.2005	
▶ ЧИСТАЯ ПРИБЫЛЬ	36 492,29	36 496,42	36 500,54	36 504,66	36 508,77	
Нераспределенная прибыль предыдущего периода	134 733,28	171 225,57	207 721,99	244 222,53	280 727,19	317 235,96
ПРИБЫЛЬ К РАСПРЕДЕЛЕНИЮ	171 225,57	207 721,99	244 222,53	280 727,19	317 235,96	354 471,92
Дивиденды по привилегированным акциям						
Дивиденды по обыкновенным акциям						
Отчисления в резервы						
Нераспределенная прибыль текущего периода	171 225,57	207 721,99	244 222,53	280 727,19	317 235,96	354 471,92

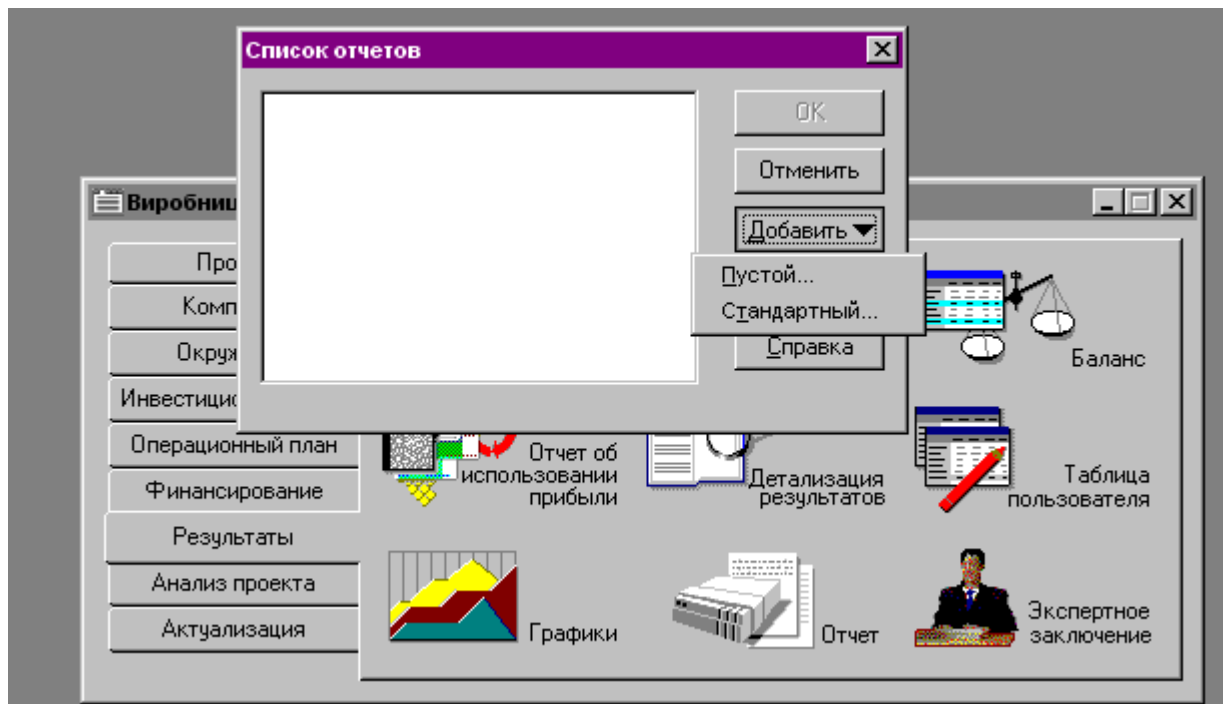
Аналіз звіту про використання прибутку дозволяє оцінити стратегію акціонерів, визначити їх зацікавленість у збільшенні власного капіталу компанії.

3. Підготовка інноваційного проекту до друку

На завершальному етапі роботи над проектом з допомогою модуля «Отчет» здійснюється підготовка звіту, в який включаються вихідні дані з різних розділів програми, результати розрахунків і текстова інформація.

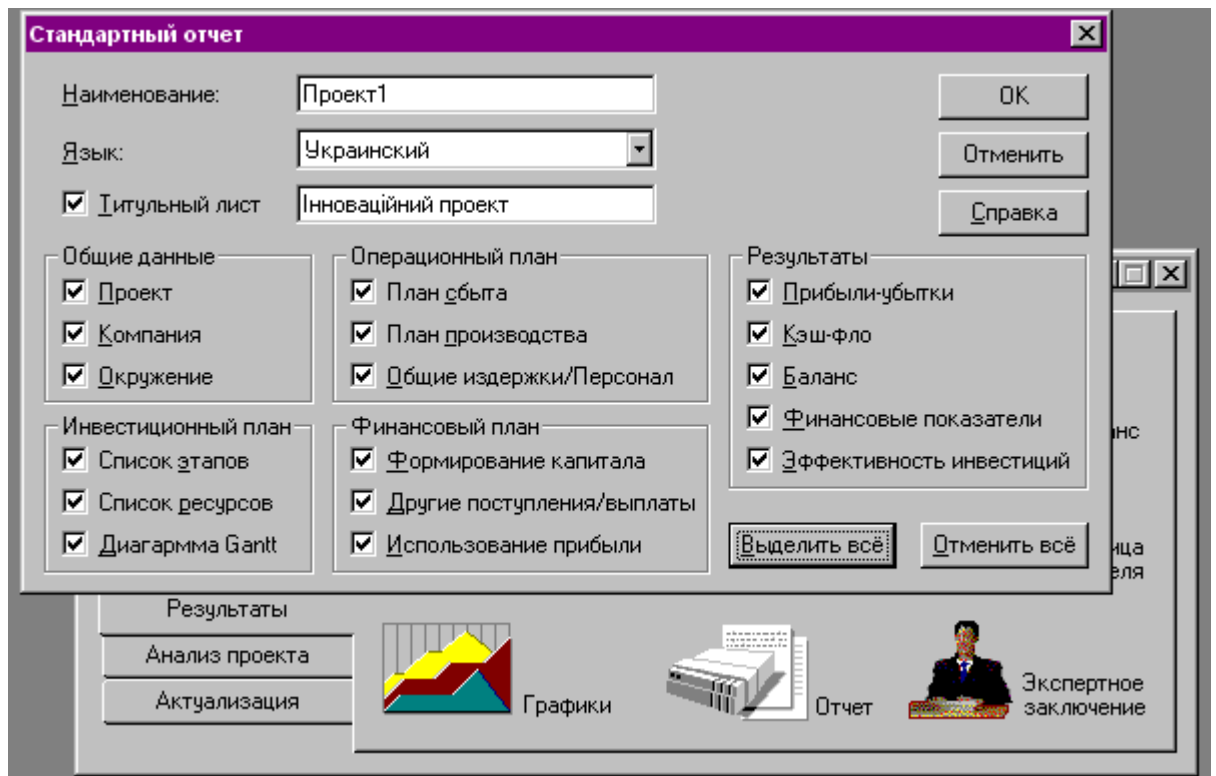
Діалогове вікно «Список отчетов» відкривається натисканням кнопки «Отчет» в розділі «Результаты».

Для формування нового звіту необхідно натиснути кнопку «Добавить», яка викликає меню, де необхідно вибрати шаблон звіту: пустий або стандартний. У випадку вибору варіанта «стандартный» здійснюється спрощена процедура формування документа, яка визначає перелік його складових: вихідні дані, підсумкові таблиці, текстове пояснення.



З метою формування документа в діалозі «Стандартный отчет» достатньо визначити його зміст і основні вимоги до оформлення.

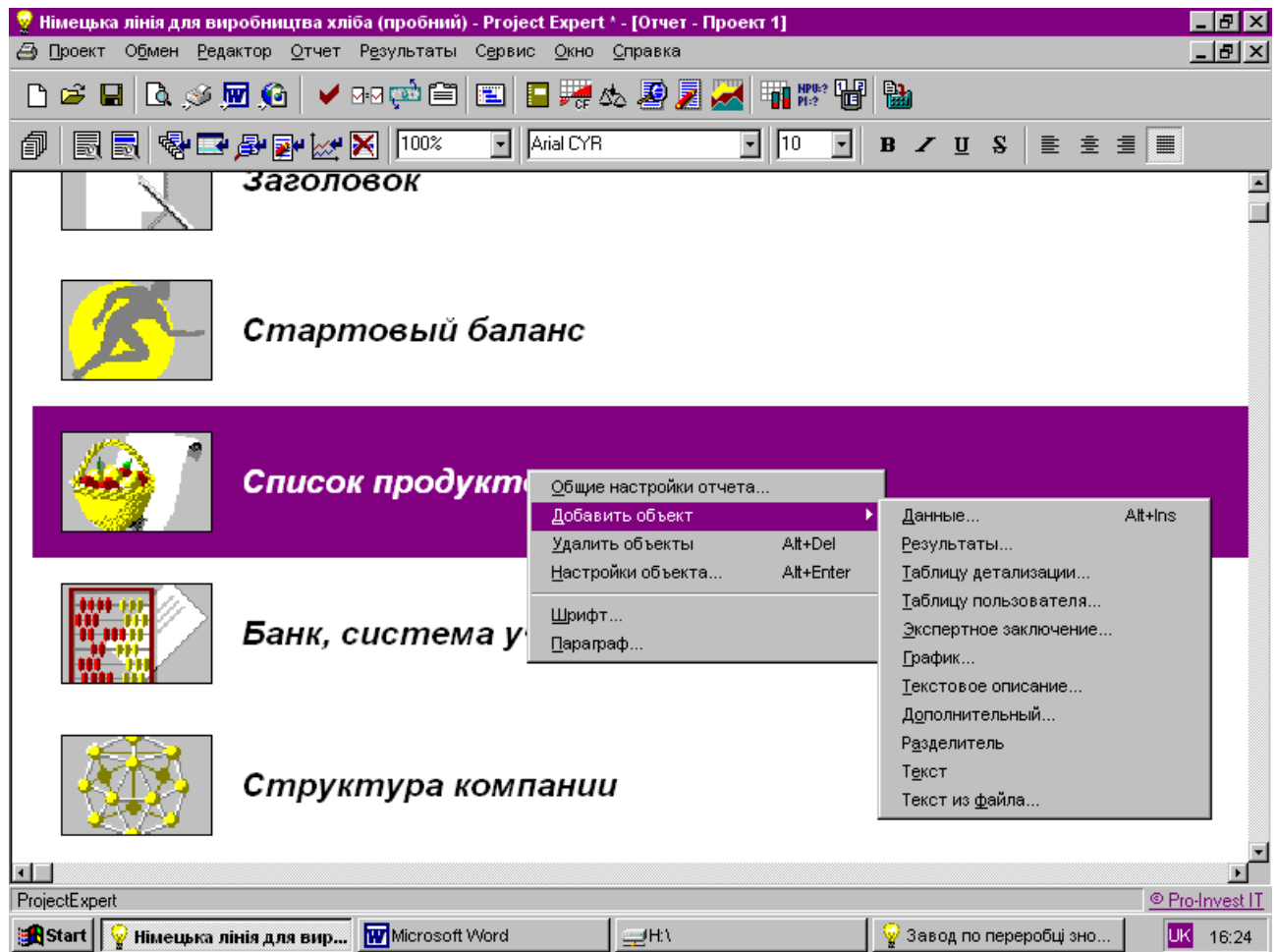
У верхньому полі цього діалогу необхідно вказати назву звіту, за якою можна буде його легко відшукати у загальному переліку. У полі «Язык» визначається мова (українська), якою повинні бути надруковані усі елементи звіту: заголовки, колонтитули, написи. Параметр «Титульный лист» визначає наявність у документі титульної сторінки. Якщо параметр встановлений, то у відповідному полі вказують текст заголовку. Зміст звіту формується у відповідності із встановленими параметрами.



Після натискання кнопки <ОК> відкривається робоче вікно «Отчет», в якому продовжують оформлення проекту.

Робоче вікно «Отчет» містить перелік об'єктів, включених у склад звіту. У полі робочого вікна відображається зміст проекту, представлений у вигляді піктограм з назвами об'єктів. Для того, щоб додати у звіт новий об'єкт, відкривають контекстне меню, натиснувши праву кнопку миші в робочому вікні. Потім необхідно вибрати пункт меню «Добавить объект», при цьому відкриється перелік команд, що використовуються для редагування звіту.

Команда «Данные» відкриває діалог для вибору вихідних даних, що вводилися у різних розділах програми Project Expert 7.

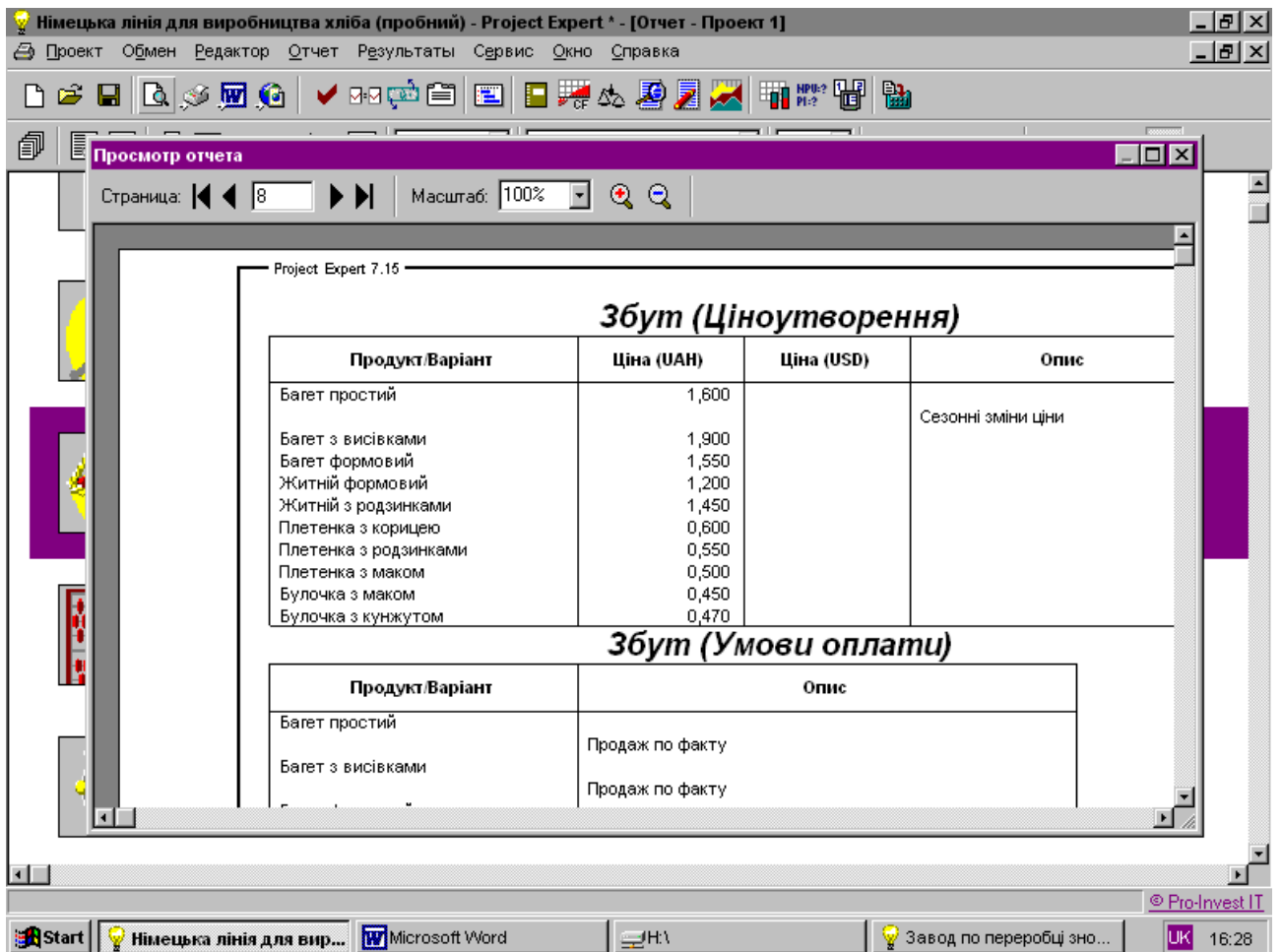


Команда «Результаты» відкриває діалог для вибору даних, одержаних у результаті розрахунку проекту.

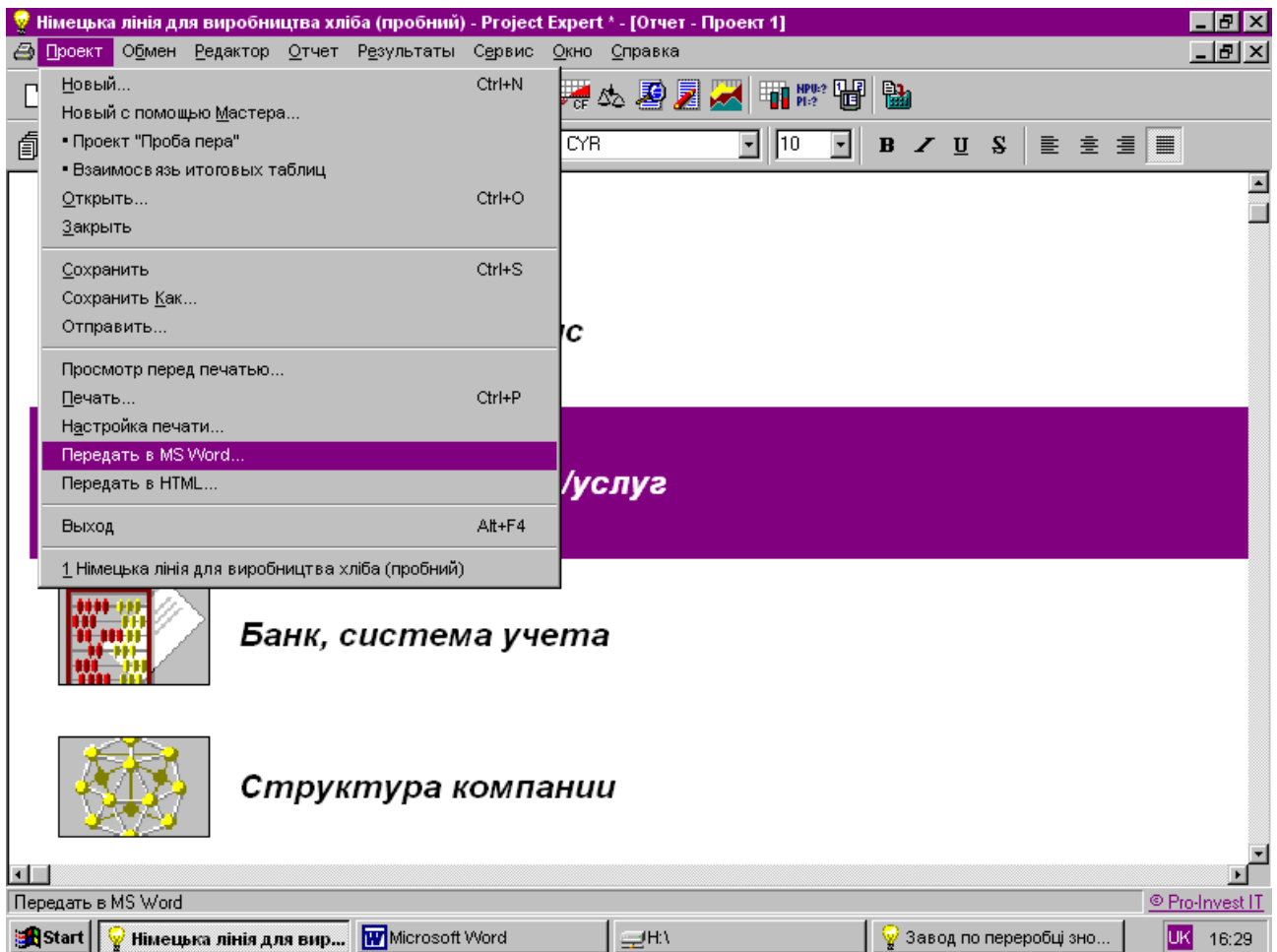
Команда «График» відкриває діалог для вибору графіків, підготовлених у модулі «Графики».

Команда «Текстовое описание» відкриває діалог для вибору розділу з модуля «Текстовое описание».

Перед тим як роздрукувати проект, його можна переглянути на екрані. Вікно перегляду відкривається натисканням кнопки «Просмотр перед печатью» на панелі інструментів Project Expert 7 або аналогічною командою в розділі «Проект» основного меню програми.



Перенесення звіту у файл формату MS Word здійснюється з діалогового вікна, яке відкривається за допомогою команди «Передать в MS Word» в розділі «Проект» основного меню програми. В цьому діалозі вказують назву і місцезнаходження файла, призначеного для розміщення документа. Для вибору потрібного каталогу передбачено вікно перегляду, яке відкривається кнопкою «Пролистать». Процедура передачі файлу звіту в Microsoft Word виконується після натискання кнопки «Передать». Одержаний файл можна редагувати, переписувати на дискети, роздруковувати з комп'ютерів, де відсутня програма Project Expert 7.



5. Презентація результатів

Виконаний інноваційний проект повинен бути представлений у вигляді доповіді та роздрукованого варіанту і захищений перед комісією викладачів, які читають дисципліну „Міжнародний інноваційний менеджмент”.

Студенти готують доповідь (до 5 хвилин), де висвітлюються основна мета, зміст і результати розробленого проекту та ілюстраційний матеріал. Під час доповіді можна користуватися записами, щоб не упустити важливу інформацію. Якщо є необхідність користуватися дошкою, матеріал слід подавати чітко та розбірливо. Для представлення рисунків, схем та таблиць, необхідно користуватися наперед підготовленими прозірками.

Виступ будується за планом – вступ, основна частина і висновки. Матеріал виступу слід будувати за наступними принципами: послідовності,

посилення, органічної єдності та економії. Після завершення виступу студент відповідає на запитання членів комісії.

Захист проекту проводиться за наступними критеріями: „зараховано” або „не зараховано”. Проект вважається зарахованим, якщо: терміни виконання проекту дотримано, проект відповідає встановленим вимогам та захищений перед комісією (на поставлені 70% питань дано вичерпні відповіді). В результаті успішного захисту інноваційного проекту студент одержує допуск до заліку або екзамену.