

Кісіль М. І.

канд. екон. наук, старший науковий співробітник
Національний науковий центр «Інститут аграрної економіки»
м. Київ, Україна

НАЛЕЖНА СІЛЬСЬКОГОСПОДАРСЬКА ПОЛІТИКА – ОСНОВА ДЛЯ ФОРМУВАННЯ ДЖЕРЕЛ ФІНАНСУВАННЯ ІНВЕСТИЦІЙ В АГРОБІЗНЕС

Сільське господарство займає особливе значення в економіці. У ньому виробляються продукція і послуги, споживання яких по більшості видів економічної діяльності викликає мультиплікаційні ефекти. Автором з'ясовано, що незважаючи на різноплановість таких показників як обсяг валового регіонального продукту та інвестицій у сільське господарство на 1 га угідь, між ними існує взаємозв'язок ($R=0,6$). Чим сприятливіша для інвестиційного розвитку сільського господарства політика держави, тим кращі характеристики її економічного і соціального розвитку. Виробництво сільськогосподарської продукції формує не лише доходи виробників і продовольчу безпеку держави, а й забезпечує майже усі види економічної діяльності в державі сировиною. продуктами і стійким попитом на різноманітні вхідні ресурси і послуги. Зміни у сільському господарстві спричиняють відповідні зрушення в економіці. Одна гривня, вкладена у сільське господарство, викликає мультиплікативний ефект в економіці у розмірі не менше 10 грн. Тому підтримку його розвитку слід відносити до стратегічних напрямів зміцнення і розбудови держави.

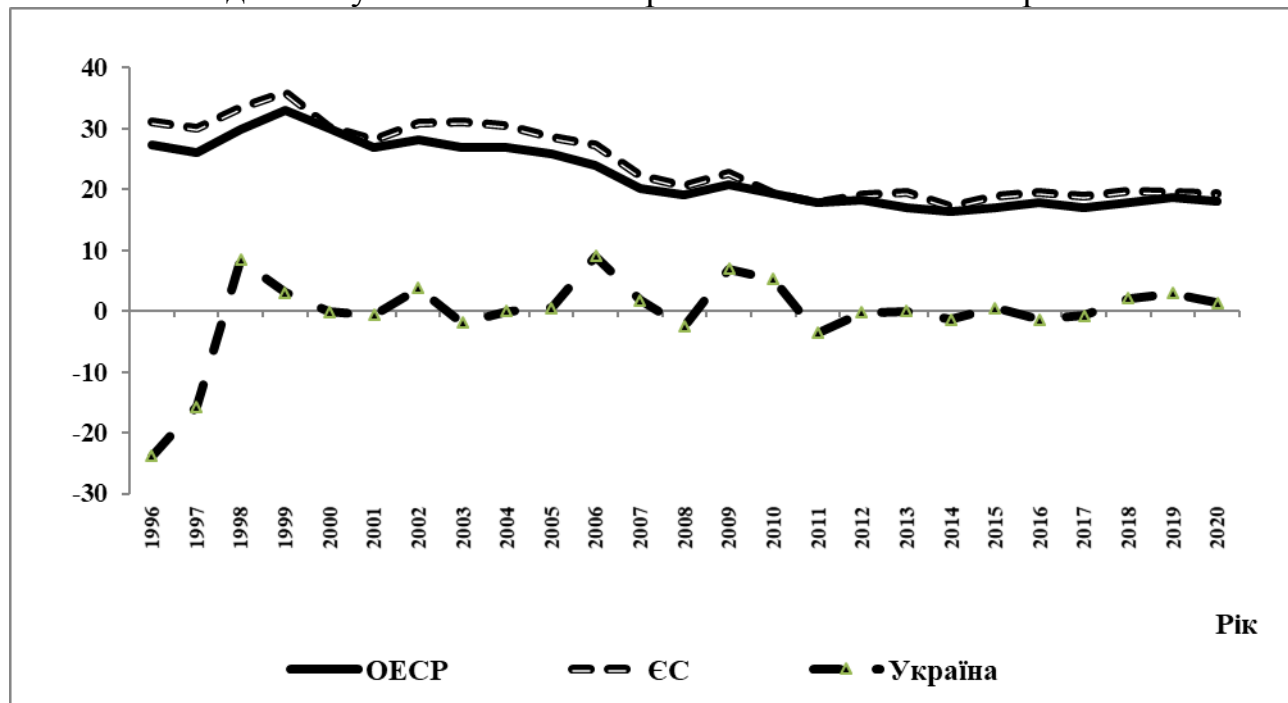
Розвиток сільського господарства потребує інвестицій. Основними джерелами їх фінансування можуть бути лише власні й залучені кошти товаровиробників. У механізмах державного впливу на пропорції між власними і залученими коштами доцільно: з метою прискорення темпів розвитку сільського господарства сприяти кращому забезпеченню інвестицій агровиробників кредитними та іншими інвестиційними ресурсами; для упередження значних фінансових та інвестиційних ризиків не допускати, щоб сукупна частка залученого під інвестиційні проекти капіталу перевищувала 1/3 усіх джерел їх фінансування.

Основну підтримку розвитку сільського господарства слід здійснювати з метою зростання доходів агровиробників і використання ними частини цих доходів на інвестиції. У зв'язку із зазначеним основний зміст належної сільськогосподарської політики держави мають визначати заходи щодо сприяння і підтримки інвестиційного розвитку сільського господарства на прийнятному для державі рівні. Для умов національного сільського господарства важливо, щоб такий рівень інвестування забезпечував не лише вирішення завдань загальнодержавного значення, а й просте і розширене відтворення капіталу, техніко-технологічне переоснащення та інноваційне оновлення виробництва в економічно доцільні строки, розвиток людського капіталу, збереження родючості ґрунтів, екологічну безпеку і соціальні ефекти.

Позитивний досвід формування належної сільськогосподарської

політики, спрямованої на інвестиційне зростання, накопичений у практиці розвинених країн світу, зокрема й членів Організації економічного співробітництва і розвитку (ОЕСР). Україна є учасником цієї організації з перспективою набуття членства за умови ведення належної сільськогосподарської політики. Проте зазначене завдання поки що не вирішується належним чином, що підтверджують дані, наведені на рисунку.

Порівняно з країнами ОЕСР, зокрема ЄС, в Україні сформувалися не лише найгірші умови підтримки сільськогосподарського виробника, а й такі, які по багатьох роках мали негативне сальдо між вхідними і вихідними потоками економічних вартостей, оцінених за цінами світових ринків. Нинішні економічні відносини у сільському господарстві та механізми підтримки не забезпечують належних умов його інвестиційного розвитку і високого рівня конкурентоспроможності національних агровиробників. Хоча за останні роки експорт сільськогосподарської продукції зростає, це досягається значною мірою шляхом його демпінгування великим агробізнесом на світових ринках збіжжя.



Вихідна інформація: дані ОЕСР [1].

Рис. Частка підтримки сільськогосподарських виробників (PSE) у % до їх валових надходжень, 1996–2020 рр.

Втрати великого агробізнесу і зернотрейдерів через нижчі порівняно із середньосвітовими експортні ціни (майже на 10%) вони компенсують шляхом заниження ціни закупівлі збіжжя у малих і середніх її виробників. Порівняно високий рівень дохідності агробізнесу нині забезпечується, головним чином, завдяки високому рівню спеціалізації на виробництві експортоорієнтованих видів продукції, низьким ставкам оренди землі та оплати праці, а також зростанню світових цін на сільськогосподарську продукцію і продовольство. При цьому, експортні можливості малого агробізнесу поки що незначні, а рівень його дохідності та інвестиційної спроможності нижчі.

Формування належної інвестиційно спрямованої сільськогосподарської політики держави слід здійснювати із застосуванням усіх можливих механізмів сприяння і підтримки виробників, насамперед малих. В умовах обмеженості бюджетних коштів найважливішим є механізм кредитної підтримки.

Належну та інвестиційно спрямовану сільськогосподарську політику держави необхідно здійснювати за такими трьома напрямками як підтримка діяльності сільськогосподарських товаровиробників, формування їх ринкової інфраструктури і розвиток сільської місцевості [2]. По першому напрямку найважливіше: створити сприятливий інвестиційний клімат у державі шляхом формування стабільного і прозорого законодавства, подолання корупції і розвитку ринкових інститутів; стимулювати та підтримувати інвестиції у техніко-технологічне переоснащення і модернізацію матеріально-технічної бази аграрного виробництва, розвиток малого й середнього агробізнесу, фермерських та селянських господарств; надавати додаткові фінансові преференції молодим фермерам; удосконалити механізми державної інвестиційної підтримки проектів сільськогосподарських товаровиробників з придбання ними нової техніки, племінних тварин, будівництва тваринницьких комплексів і ферм, а також закладання багаторічних насаджень; сприяти створенню і функціонуванню виробничих й обслуговуючих сільськогосподарських кооперативів та суб'єктів малого підприємництва на селі, а на безлюдних сільських територіях – відокремлених фермерських садіб з автономним ресурсним забезпеченням; підтримувати інвестиційні проекти з виробництва сертифікованої органічної сільськогосподарської продукції і продовольства; посилити роль фінансового лізингу в забезпеченні агровиробників технічними засобами та племінною худобою; формувати цільові інвестиційні програми з упровадження інноваційних технологій виробництва, створення кластерних формувань тощо.

З метою розвитку інвестиційної інфраструктури сільського господарства доцільно: удосконалити механізм забезпечення інвестиційних потреб підприємств і організацій бюджетної сфери та об'єктів інноваційної інфраструктури сільського господарства; сприяти інвестиційним проектам розвитку племінних тваринницьких господарств і репродукторів, сортовипробувальних, сортодослідних, навчальних і наукових закладів та установ; розробити зразкові інвестиційні проекти для малих і середніх товаровиробників та їх стартапів, зокрема зі створення міні ферм з виробництва молока та м'яса свиней у селянських господарствах; здійснювати організаційні заходи із залучення пакетних іноземних інвестиційних ресурсів та усунення перешкод у діяльності іноземних інвесторів у сільському господарстві з дотриманням національних інтересів. Розвиток сільської інфраструктури потребує інвестицій у зрошувальні мережі, системи транспортування та зберігання продукції, постачання технічних засобів, енергії та інвестиційних ресурсів, будівельні потужності, інноваційну та інші сфери, у які можна успішно залучати приватних інвесторів та підвищувати конкурентоспроможність сільського господарства.

Для інвестиційного розвитку сільської місцевості важливо: сформувати сприятливі організаційно-правові та соціально-економічні умови інвестиційної діяльності на сільських територіях; посилити рівень захисту прав інвесторів,