

МІНІСТЕРСТВО ОСВІТИ І НАУКИ УКРАЇНИ
ЦЕНТРАЛЬНОУКРАЇНСЬКИЙ НАЦІОНАЛЬНИЙ ТЕХНІЧНИЙ УНІВЕРСИТЕТ
КАФЕДРА МІЖНАРОДНИХ ЕКОНОМІЧНИХ ВІДНОСИН

МІЖНАРОДНІ ЕКОНОМІЧНІ ВІДНОСИНИ

МЕТОДИЧНІ РЕКОМЕНДАЦІЇ ДО ВИКОНАННЯ КУРСОВОЇ РОБОТИ

для здобувачів освітнього ступеня «Бакалавр»
за спеціальністю 292 «Міжнародні економічні відносини»

МІНІСТЕРСТВО ОСВІТИ І НАУКИ УКРАЇНИ
ЦЕНТРАЛЬНОУКРАЇНСЬКИЙ НАЦІОНАЛЬНИЙ ТЕХНІЧНИЙ УНІВЕРСИТЕТ
КАФЕДРА МІЖНАРОДНИХ ЕКОНОМІЧНИХ ВІДНОСИН

МІЖНАРОДНІ ЕКОНОМІЧНІ ВІДНОСИНИ

МЕТОДИЧНІ РЕКОМЕНДАЦІЇ ДО ВИКОНАННЯ КУРСОВОЇ РОБОТИ

для здобувачів освітнього ступеня «Бакалавр»
за спеціальністю 292 «Міжнародні економічні відносини»

Затверджено на засіданні кафедри
міжнародних економічних відносин
Протокол № 1 від 26 серпня 2021 р.

Міжнародні економічні відносини : метод. рек. до викон. курс. роб. : для студ. ОС «Бакалавр» за спец. 292 «Міжнародні економічні відносини» / [уклад. Д. С. Насипайко] ; М-во освіти і науки України, Центральноукраїн. нац. техн. ун-т. – Кропивницький : ЦНТУ, 2021. – 22 с.

Рецензент: Л. М. Романюк, к.е.н., доцент

© Курсова робота з дисципліни
«Міжнародні економічні відносини»
Методичні рекомендації
Укладач: Д. С. Насипайко
2021

ЗМІСТ

1. Мета та основні вимоги до написання курсової роботи.....	5
2. Основні етапи роботи.....	6
2.1. Підбір інформаційних джерел.....	6
2.2. Структура курсової роботи.....	7
2.3. Оформлення курсової роботи.....	13
2.4. Підготовка до захисту та захист курсової роботи.....	18
3. Додатки.....	19

1. МЕТА ТА ОСНОВНІ ВИМОГИ ДО НАПИСАННЯ КУРСОВОЇ РОБОТИ

Курсова робота як важлива форма учбового процесу покликана навчити здобувачів самостійній роботі з інформаційними джерелами (монографіями, підручниками, статтями, інтернет-ресурсами тощо), узагальненню статистичних, аналітичних і практичних матеріалів.

Курсова робота з проблем міжнародної економіки виконується та захищається здобувачами за спеціальністю 292 «Міжнародні економічні відносини». Вона показує рівень глибини і фундаментальності знань, набутих здобувачем при вивченні курсу «Міжнародні економічні відносини» та характеризує його вміння глибоко досліджувати окремі питання навчальної дисципліни.

У процесі виконання курсової роботи здобувач демонструє та використовує одержані в університеті знання; покращує свою теоретичну та практичну підготовку; розвиває навички творчого вивчення інформаційних джерел, узагальнення та аналізу вихідної інформації, формулювання висновків та рекомендацій, системного викладу матеріалу; удосконалюється у вмінні вирішувати нестандартні завдання щодо розвитку зовнішньоекономічної діяльності, які постійно виникають на практиці у сучасних умовах.

В цілому, **мета курсової роботи** – систематизувати, закріпити і розширити теоретичні і практичні знання за фахом; показати уміння здобувачів використовувати їх при вирішенні конкретних наукових, економічних виробничих і організаційних задач; удосконалити навички самостійної роботи; оволодіння методикою дослідження й аналізу; підготувати до самостійної творчої роботи; показати уміння використовувати комп'ютерні програми для більш ефективного аналізу й опрацювання інформаційного матеріалу.

До курсової роботи як самостійного дослідження з питань міжнародної

економіки ставляться такі **основні вимоги**:

- робота повинна бути спрямована на дослідження та вирішення конкретної проблеми або групи проблем з теорії, нормативно-правового забезпечення та практики міжнародної економіки;
- викладення матеріалу, отриманого з інформаційних джерел, повинно розкривати різні точки зору дослідників у сфері піднятих у роботі дискусійних питань, а також висвітлювати власну позицію автора та його аргументацію з цих питань;
- робота повинна містити конкретні пропозиції, направлені на розвиток міжнародної економіки;
- робота має бути написана чітко, доступною мовою та оформлена відповідно до існуючих технічних вимог.

2. ОСНОВНІ ЕТАПИ РОБОТИ

Процес підготовки курсової роботи включає такі основні етапи:

- вибір теми роботи;
- підбір літератури з обраної тематики;
- складання початкового варіанту плану роботи;
- вивчення літератури, збір, аналіз та обробка фактичного матеріалу;
- складання кінцевого варіанту плану;
- написання та оформлення роботи;
- підготовка до захисту та захист курсової роботи.

2.1. Підбір інформаційних джерел

Підібрати відповідні інформаційні джерела необхідно одразу після вибору теми курсової роботи. Підбір літератури здійснюється здобувачем самостійно.

При підборі літератури необхідно звертатись до мережі Internet, бібліотеки університету тощо.

Потрібно підбирати літературу, що розкриває як теоретичну сторону проблеми, так і практичну.

Доцільно слідкувати за публікаціями у спеціальних періодичних виданнях, зокрема, «Modern Economics», Вісник КНУ «Міжнародні відносини», «Актуальні проблеми міжнародних відносин», «Економіст», «Бізнес Інформ», «Молодий вчений», Веб-сайт періодичних видань Інституту міжнародних відносин Київського національного університету імені Тараса Шевченка тощо. Це дозволить здобувачам ознайомитись з новими офіційними матеріалами, рекомендаціями вчених та практиків, а також проблемними та дискусійними питаннями з різних аспектів міжнародної економіки.

2.2. Структура курсової роботи

У курсовій роботі необхідно виділяти вступ, основну частину роботи, висновки, список використаних джерел, додатки.

При написанні **вступу** до курсової роботи необхідно:

- обґрунтувати актуальність обраної теми;
- сформулювати мету та завдання дослідження, які необхідно вирішити для її досягнення;
- визначити об'єкт та предмет дослідження;
- вказати методи дослідження;
- перелічити інформаційну базу;
- навести узагальнену структуру курсової роботи.

Вступ розкриває сутність і стан обраної проблеми, її важливість, підстави та вихідні дані для розкриття теми дослідження, обґрунтування необхідності проведення досліджень. Це зумовлює особливу увагу до його

написання.

Актуальність дослідження – це ступінь важливості наукового дослідження в даний момент і в даній ситуації для вирішення даних проблем, питань або завдань [1].

Обґрунтування актуальності теми курсового дослідження може бути представлено у наступному вигляді:

Приклад. «З кожним роком актуальність зовнішньоекономічного партнерства між країнами зростає, що зумовлює необхідність проведення певних досліджень та оцінки потенціалу підприємства та розробка рекомендацій спрямованих на підвищення ефективності його використання. Актуальність даної проблематики пояснюється тим, що ефективна зовнішньоекономічна діяльність сприяє відтворенню експортного потенціалу країни, підвищенню конкурентоспроможності українських товарів на світових ринках, формуванню раціональної структури експорту та імпорту, залученню іноземних інвестицій на взаємовигідних умовах, забезпеченню економічної безпеки України. На сьогоднішній день міжнародна торгівля сприймається для вітчизняних підприємств рядом наступних факторів, що спонукають до виходу на іноземні ринки:

1. розвиток внутрішнього ринку;
2. активність зарубіжних конкурентів і його успіхи на вітчизняному ринку, змушують шукати власне місце;
3. зниження витрат на сировину, транспортування та доступ до ресурсів, матеріальної та сировинних баз за кордоном;
4. підвищення збутової діяльності, шляхом зміцнення ринкових позицій;
5. забезпечення довгострокових економічних відносин за кордоном та економічного зростання.

Вищевикладені позиції підкреслюють актуальність тематики курсового дослідження».

Мета курсової роботи – це авторська стратегія в одержанні нових

знань про об'єкт та предмет дослідження. Формулювання мети дослідження спрямоване на кінцевий результат, який має одержати дослідник у науковій діяльності. Таким чином, мета – це те, що ми хочемо отримати при проведенні дослідження, ціль, яку ми перед собою ставимо/

Визначивши мету дослідження, здобувач повинен чітко сформулювати **завдання**, які він перед собою ставить з метою реалізації поставленої мети. Завдання курсової роботи – це деталізований перелік дій, які повинні бути проведені в ході наукового дослідження з метою реалізації його мети. Завдання дослідження формулюються після проведення аналізу рівня вивчення об'єкта з огляду на поставлену мету і є тим мінімумом питань, відповіді на які необхідно обов'язково отримати для досягнення мети.

При формулюванні мети необхідно розуміти, що це головна ціль написання курсової роботи, яка повинна бути виконана. А при формуванні завдань курсової роботи, необхідно орієнтуватися на план курсової роботи.

Формулювати мету та завдання курсової роботи у вступі можна наступним чином:

Приклад. «Метою курсової роботи є закріплення теоретичних знань та набуття практичних навичок щодо розрахунку зовнішньоекономічного стану підприємства, а також розкриття зовнішньоекономічного потенціалу України на прикладі окремих підприємств та аналіз можливостей його зростання».

Для досягнення поставленої мети необхідно вирішувати такі завдання:

- розглянути теоретико – методологічні аспекти поняття експортно – імпортного потенціалу;
- провести аналіз зовнішньої торгівлі України;
- дослідити напрямки покращення та стимулювання експорту в умовах відкритості економіки України..

Об'єкт курсового дослідження - це процес або явище, що буде взято для вивчення та дослідження. Звичайна назва об'єкту дослідження міститься у відповіді на запитання: що розглядається?

Предмет курсового дослідження - це особлива проблема, окремі

сторони об'єкту, його властивості і особливості, які повинні бути досліджені в курсовій роботі, не виходячи за межі досліджуваного об'єкту. Зазвичай формулювання предмета дослідження міститься у відповіді на запитання: що вивчається?

Іншими словами, об'єктом виступає те, що досліджується, а предметом - те, що в цьому об'єкті дістає наукове пояснення, тобто дає уявлення про спосіб розгляду об'єкта дослідження, про те, які нові відношення, властивості, аспекти і функції об'єкта розкриваються.

Предмет наукового дослідження – це та частина об'єкта, що безпосередньо піддається дослідженню і визначає його тему. Отже, предмет дослідження є поняттям більш вузьким порівняно з об'єктом.

Визначення об'єкту та предмету дослідження у вступі може бути подано у наступному вигляді:

Приклад. «Об'єктом дослідження є сукупність організаційних, економічних, правових, фінансових відносин у сфері зовнішньоекономічної діяльності підприємств.

Предметом дослідження є теоретичні основи та прикладні підходи до визначення зовнішньоекономічного потенціалу України».

Перелік **методів дослідження** у вступі можна надавати у такому вигляді:

Приклад. «Курсове дослідження базується на системному підході щодо розкриття сутності зовнішньоекономічної діяльності підприємств. Під час дослідження використовувались загальні методи: синтез, аналіз, індуктивний і дедуктивний методи. Для одержання і реалізації окремих результатів було використано спеціальні методи дослідження: економіко-математичне моделювання, прогнозування, групування, порівняння, розрахунково-аналітичні методи».

Приклад. «Методологічна основа дослідження в курсовій роботі ґрунтується на використанні основних положень системного підходу, сучасної теорії менеджменту, економіко-математичних і статистичних

методів аналізу. В основу теоретичної частини дослідження покладено загальнонаукові методи пізнання».

Інформаційна база дослідження у вступі до курсової роботи може бути представлена так:

Приклад. «У процесі дослідження використано наукові праці вітчизняних і зарубіжних учених з теорії, методології, методики зовнішньоекономічної діяльності підприємств, матеріали науково-практичних конференцій, статистичні довідники, річну фінансову звітність досліджуваного підприємства, періодичні видання, електронні ресурси».

Приклад. «Інформаційною основою дослідження є фінансова звітність досліджуваного підприємства; статистична інформація, періодичні видання, підручники та посібники вітчизняних та закордонних авторів, електронні ресурси, законодавчі та нормативно-правові акти, які регулюють зовнішньоекономічну діяльність підприємств».

Короткий опис **структури курсової роботи**, який міститься у вступі повинен містити наступну інформацію:

Приклад «Дана курсова робота складається зі вступу, трьох розділів, висновків, списку використаних джерел, який налічує 33 найменування та доповнена 9 додатками. Робота викладена на 40 сторінках, містить графічний матеріал у кількості 5 рисунків на 3 сторінках та 3 таблиць на 3 сторінках».

Приклад «Курсову роботу викладено на 40 сторінках комп'ютерного тексту, складається зі вступу, трьох розділів, висновків, списку використаних джерел та додатків. Робота включає 7 таблиць, 5 рисунків. Список використаних джерел налічує 20 найменування.»

В **основній частині** доцільно виділяти 3 розділи з розбиттям їх на підпункти (від 2 до 3).

Перший розділ присвячується теоретичному висвітленню досліджуваної проблематики. У теоретичному блоці викладаються основні теоретичні і методичні положення теми дослідження (розкривається зміст економічних категорій, наводиться класифікація або структура,

розглядаються методи управління, методи оцінки), подається огляд літературних джерел, історичний розвиток, а також визначається власне ставлення автора до дискусійних та невирішених питань.

Другий розділ курсової роботи повинен включати аналіз матеріалу по обраній темі. На основі аналітичного матеріалу надається загальна характеристика сучасних аспектів розвитку міжнародних економічних відносин, розглядаються позитивні і негативні сторони досліджуваної проблеми, вказуються на досягнення і сучасні тенденції розвитку як України в цілому, так і окремих регіонів, підприємств в цій сфері. При викладі здійсненого аналізу доцільно використовувати графічний матеріал (таблиці, графіки, діаграми), що наочно показують динаміку розвитку досліджуваного процесу.

Третій розділ носить конструктивний характер, а тому повинен висвітлювати такі питання:

- пропозиції щодо вирішення розглянутих у другому розділі роботи проблем;
- можливість та доцільність запровадження іноземного досвіду щодо даної проблематики.

Висновки. У висновках здобувач стисло формулює результати дослідження, лише за необхідності зазначаючи, у якому підпункті чи розділі основної частини міститься докладна аргументація. Необхідно зауважити, що пропозиції і рекомендації, які сформульовані у загальних висновках, повинні базуватись на розрахунках, посиланнях на передовий вітчизняний або закордонний досвід, результатах спеціальних досліджень, які було викладено в основній частині курсової роботи без дублювання за змістом. Тобто, не допускається, щоб у розділі «ВИСНОВКИ» здобувач розмірковував про питання, які він докладно не досліджував в основній частині роботи. Ніяка нова інформація у загальних висновках до курсової роботи не наводиться, лише узагальнюються отримані результати.

Список використаних джерел доцільно наводити в одній з трьох варіантів послідовності:

- за алфавітом;
- за порядком згадування у тексті.

Позитивним є наявність в основній частині курсової роботи посилань на не менше, ніж 70% джерел з наведеного списку.

В **додатки** включаються копії всіх документів, форм звітності, які підлягали описанню в курсовій роботі. До додатків може включатися також і інший допоміжний матеріал, необхідний для повноти сприйняття результатів дослідження, а саме: таблиці, схеми, діаграми, графіки, формули і розрахунки, методики.

2.3. Оформлення курсової роботи

Курсова робота повинна бути надрукована за допомогою комп'ютера на одній стороні аркуша білого паперу формату А4 через півтора міжрядкових інтервали. Шрифт друку повинен бути Times New Roman, розмір - 14 пт., вирівнювання за шириною, абзац – 1,25 см.

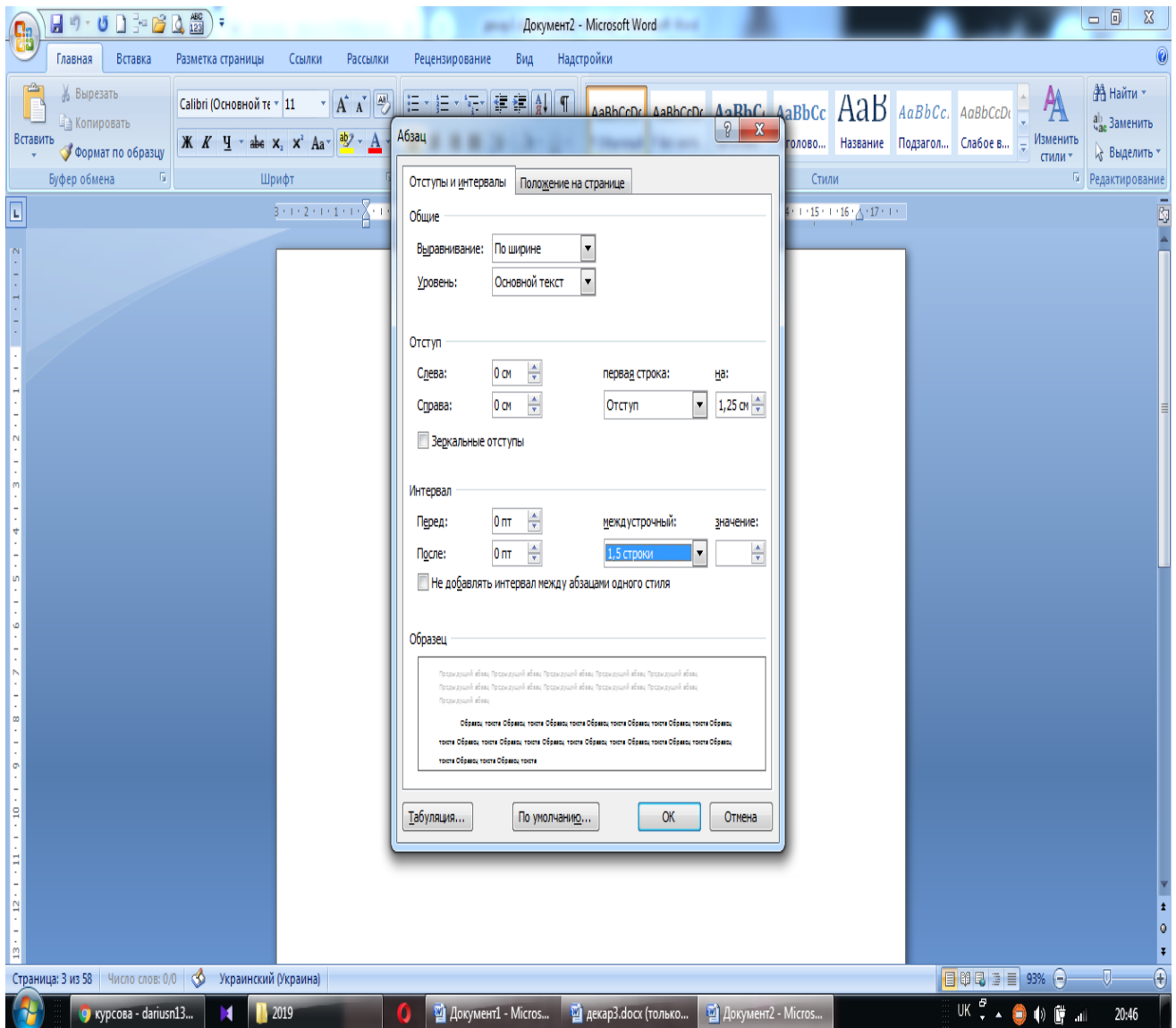
Порада - виділіть текст роботи, натисніть правою кнопкою миші - (Абзац - слева- справа- перед -после -0пт. Первая строка - отступ 1,25. Междустрочный 1,5 строки), (дивіться нижче на рисунку).

Текст курсової роботи необхідно розміщувати на сторінці, залишаючи поля таких розмірів: лівий - 30 мм, правий - 10 мм, верхній - 20 мм, нижній - 20 мм.

Обсяг курсової роботи повинен бути 30-50 аркушів. До тексту курсової роботи входять:

- титульний аркуш (1 арк.);
- завдання на курсову роботу (1 арк.);
- зміст роботи (1 арк.);
- вступ (2 арк.);

- розділ 1 (7-10 арк.);
- розділ 2 (7-10 арк.);
- розділ 3 (7-10 арк.);
- висновки (2 арк.);
- список використаних джерел (2 арк.);
- додатки (1 арк.).



Список використаних джерел повинен містити не менше 15 найменувань.

У ВСТУПІ, ВИСНОВКАХ, СПИСКУ ВИКОРИСТАНИХ ДЖЕРЕЛ відстань між заголовком та текстом повинна дорівнювати 3 рядки.

Нумерація сторінок – у правому верхньому кутку. Першою сторінкою курсової роботи є титульний аркуш, який включають до загальної нумерації

сторінок. На титульному аркуші номер сторінки не ставлять. Другим аркушем є лист «Завдання на курсову роботу», третій аркуш – зміст (із зазначенням першої сторінки структурного розділу роботи), четвертий аркуш – перша сторінка вступу.

Відстань між заголовком і текстом – один рядок.

Вступ, кожний розділ, висновки і список використаних джерел починаються з нової сторінки, а наступний підрозділ — одразу після закінчення попереднього.

Розділи, підрозділи слід нумерувати арабськими цифрами (1, 2, 3). Номер розділу ставлять після слова «РОЗДІЛ» (після номера крапку не ставлять «РОЗДІЛ 1»), а потім з нового рядка друкують назву розділу великими літерами також без крапки в кінці.

Приклад.

РОЗДІЛ 1

ТЕОРЕТИКО – МЕТОДОЛОГІЧНІ АСПЕКТИ ПОНЯТТЯ ЕКСПОРТНО – ІМПОРТНОГО ПОТЕНЦІАЛУ

Номер підрозділу включає номер розділу і порядковий номер підрозділу, відокремлені крапкою (1.1., 1.2. тощо).

Заголовки структурних частин курсової роботи "ЗМІСТ", "ВСТУП", "РОЗДІЛ", "ВИСНОВКИ", "СПИСОК ВИКОРИСТАНИХ ДЖЕРЕЛ", "ДОДАТКИ" друкують великими літерами симетрично до тексту. Розділи, підрозділи повинні мати заголовки, що чітко й коротко відображають їхній зміст. Заголовки підрозділів і пунктів слід друкувати з абзацним відступом з великої літери без крапки в кінці та без підкреслень. *Приклад:*

1.1. Економічна сутність експортно – імпортного потенціалу

Назва таблиці (за наявності такої) має точно і стисло відображати її зміст. Назву слід розміщувати над таблицею. Слово «Таблиця» та її номер пишуться над правим верхнім кутком таблиці, а під ними – заголовок (по центру), який повинна мати таблиця. Таблиці нумерують послідовно в межах розділу (за

винятком таблиць, поданих у додатках). Номер таблиці повинен складатися з номера розділу та порядкового номера таблиці, між якими ставиться крапка.

Приклад.

Таблиця 1.2

Назва		

Таблицю (залежно від її розміру) розміщують під текстом з першим посиланням на неї або на наступній сторінці, а за необхідності — у додатку до роботи.

Графічний матеріал слід нумерувати арабськими цифрами послідовно в межах розділу, за винятком ілюстрацій, наведених у додатках. Ілюстрації позначають словом «Рис.» і його номером, пишеться з абзацу. Номер малюнка повинен складатися з номера розділу і порядкового номера малюнка, між якими ставиться крапка, та знаходитися внизу ілюстрації.

Приклад.

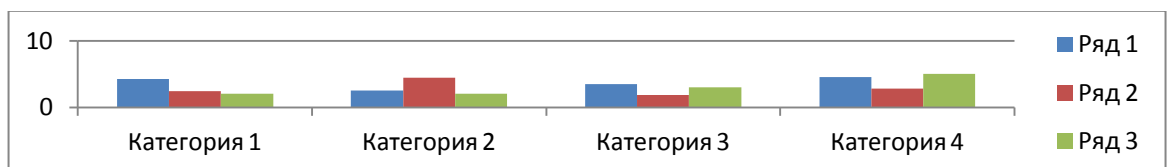


Рис. 1.2. Назва.

Наводячи у курсовій роботі окремі положення зі списку джерел, а також цитуючи різних авторів, необхідно робити в тексті відповідні посилання на джерела.

Приклад. Міжнародна торгівля – це [1, с. 45] (цитата взята із джерела під номером 1 у списку використаних джерел на сторінці 45).

Запозичена з літературних чи статистичних джерел інформація (формули, таблиці, схеми, графіки, висновки тощо) потребує обов'язкових посилань (у квадратних дужках) на порядковий номер джерела у списку використаної літератури та номери сторінок, з яких узято інформацію. Наявність посилань підкреслює сумлінність здобувача, і навпаки, виявлені запозичення думок

тих чи інших авторів без посилання на них вказують на недобросовісне відношення до написання курсової роботи і є неприпустимим.

СПИСОК ВИКОРИСТАНИХ ДЖЕРЕЛ

1. Скидан О. В. Аграрна політика в період ринкової трансформації : монографія. Житомир : ЖНАЕУ, 2008. 375 с.
2. Скидан О. В., Судак Г. В. Розвиток сільськогосподарського підприємництва на кооперативних засадах. *Кооперативні читання: 2013 рік* : матеріали Всеукр. наук.-практ. конф., 4–6 квіт. 2013 р. Житомир : ЖНАЕУ, 2013. С. 87–91.
3. Ілляшенко С. М., Шипуліна Ю. С. Товарна інноваційна політика : підручник. Суми : Університетська книга, 2007. 281 с. URL: <ftp://lib.sumdu.edu.ua/Books/1539.pdf> (дата звернення: 10.11.2017).
4. Про стандартизацію : Закон України від 11 лют. 2014 р. № 1315. URL: <http://zakon1.rada.gov.ua/laws/show/1315-18> (дата звернення: 02.11.2017).
5. Клітна М. Р., Брижань І. А. Стан і розвиток органічного виробництва та ринку органічної продукції в Україні. *Ефективна економіка*. 2013. № 10. URL: <http://www.m.nayka.com.ua/?op=1&j=efektyvna-ekonomika&s=ua&z=2525> (дата звернення: 12.10.2017).

Додатки оформлюються окремою частиною, на титульному аркуші додатків посередині друкують великими літерами слово "ДОДАТКИ".

Додатки позначають великими літерами української абетки, починаючи з А, за винятком літер Г, І, Є, З, І, Ї, Й, О, Ч, Ь. Після слова «Додаток» друкують літеру, що позначає його послідовність. Кожний додаток слід починати з нової сторінки із зазначенням угорі посередині сторінки слова «Додаток» і його позначенням. Додаток повинен мати заголовок, який друкують симетрично відносно тексту з великої літери окремим рядком.

2.4. Підготовка до захисту та захист курсової роботи

До захисту допускається робота, виконана згідно з вимогами, викладеними в Методичних вказівках. При підготовці до захисту здобувач повинен враховувати одержані від керівника зауваження.

У разі недотримання вимог щодо виконання курсової роботи та її технічного оформлення, керівник повертає здобувачу роботу на доопрацювання.

Захист курсової роботи проводиться у зазначений керівником термін.

У процесі захисту здобувач:

- коротко характеризує теоретичні основи питання, яке досліджувалось;
- аналізує існуючу проблему;
- коротко викладає пропозиції та рекомендації.

Після доповіді здобувача керівник може задавати йому питання за темою роботи. Якість відповідей здобувача суттєво впливає на підсумкову оцінку.

У процесі визначення оцінки враховується ряд важливих показників якості курсової роботи.

Змістовні аспекти роботи:

- обґрунтування актуальності теми дослідження;
- відповідність логічної побудови роботи поставленим цілям та завданням;
- глибина проведення дослідження як у теоретичному, так і у практичному аспектах;
- наявність альтернативних підходів до вирішення визначених проблем, рівень їх обґрунтування;
- можливість застосування наведених рекомендацій на практиці;
- ступінь самостійності проведення дослідження;
- загальне оформлення курсової роботи.

Додаток А
Орієнтовні плани курсових робіт

**ЕКСПОРТНИЙ ПОТЕНЦІАЛ УКРАЇНИ ТА ЕФЕКТИВНІСТЬ
ЙОГО ВИКОРИСТАННЯ**

ВСТУП.....	4
РОЗДІЛ 1. ТЕОРЕТИКО-МЕТОДОЛОГІЧНІ ЗАСАДИ ФОРМУВАННЯ ТА ВИКОРИСТАННЯ ЕКСПОРТНОГО ПОТЕНЦІАЛУ.....	6
1.1 Сутність та структура експортного потенціалу	6
1.2 Передумови становлення експортного потенціалу.....	10
1.3 Значення експортного потенціалу для економіки.....	15
РОЗДІЛ 2. АНАЛІЗ СТАНОВЛЕННЯ ТА РОЗВИТКУ ЕКСПОРТНОГО ПОТЕНЦІАЛУ УКРАЇНИ.....	18
2.1 Роль держави у формуванні експортного потенціалу України.....	18
2.2 Аналіз динаміки експортних показників України	22
РОЗДІЛ 3 . ПЕРСПЕКТИВИ РОЗВИТКУ ЕКСПОРТНОГО ПОТЕНЦІАЛУ УКРАЇНИ.....	31
ВИСНОВКИ.....	41
СПИСОК ВИКОРИСТАНИХ ДЖЕРЕЛ.....	43
ДОДАТКИ.....	45

МІЖНАРОДНИЙ ТУРИЗМ І ЙОГО РОЗВИТОК В УКРАЇНІ

Вступ	
РОЗДІЛ 1. МІЖНАРОДНИЙ ТУРИЗМ ЯК СКЛАДОВА МІЖНАРОДНОЇ ЕКОНОМІКИ	
1.1 Міжнародний туризм: поняття та його сутність	
1.2 Роль туризму в світовій економіці	
РОЗДІЛ 2. АНАЛІЗ СУЧАСНОГО СТАНУ РОЗВИТКУ МІЖНАРОДНОГО ТУРИЗМУ	
2.1 Аналіз діяльності туристичних агентств	
2.2 Динаміка та проблеми розвитку міжнародного туризму	
2.3 Проблеми українського туризму	
РОЗДІЛ 3. ПЕРСПЕКТИВИ РОЗВИТКУ МІЖНАРОДНОГО ТУРИЗМУ В УКРАЇНІ	
Висновки	
Список використаних джерел	
Додатки	

Додаток Б
Зразок оформлення титульного аркуша курсової роботи
МІНІСТЕРСТВО ОСВІТИ І НАУКИ УКРАЇНИ
ЦЕНТРАЛЬНОУКРАЇНСЬКИЙ НАЦІОНАЛЬНИЙ ТЕХНІЧНИЙ УНІВЕРСИТЕТ
Економічний факультет
Кафедра міжнародних економічних відносин

КУРСОВА РОБОТА

з дисципліни: *«Міжнародні економічні відносини»*

на тему: *«Особливості укладання і виконання міжнародних лізингових угод»*

Здобувача (ки) II курсу групи МЕВ-21
напряму підготовки
29 «Міжнародні відносини»
спеціальності 292
«Міжнародні економічні відносини»
Пшеничної Надії Олегівни
Керівник: к.е.н., доц. Насипайко Д.С.
Національна шкала: _____
Кількість балів: ____ Оцінка: ECTS ____

Додаток В

Зразок оформлення завдання на курсову роботу ЦЕНТРАЛЬНОУКРАЇНСЬКИЙ НАЦІОНАЛЬНИЙ ТЕХНІЧНИЙ УНІВЕРСИТЕТ

Кафедра міжнародних економічних відносин
 Дисципліна «Міжнародні економічні відносини»
 Спеціальність 292 «Міжнародні економічні відносини»

Курс ____ Група _____ Семестр _____

З А В Д А Н Н Я на курсову роботу здобувача (ки)

(Прізвище, ім'я, по батькові)

1. Тема роботи _____
 2. Строк здачі здобувачом закінченої роботи 31 травня 2021 року
 3. Вихідні дані до проекту (роботи) законодавчі та нормативні документи України, матеріали періодичних видань з питань зовнішньоекономічної діяльності підприємств, статистичні дані зовнішньоекономічної діяльності підприємств
 4. Зміст роботи (перелік питань, які підлягають розробці) _____
 (план роботи) _____
 5. Перелік графічного матеріалу (з точним зазначенням обов'язкових креслень) таблиць - ; рисунків – _____
 6. Дата видачі завдання 16 березня 2021 року
-

КАЛЕНДАРНИЙ ПЛАН-ГРАФІК ВИКОНАННЯ КУРСОВОЇ РОБОТИ

здобувача(ки) _____
(прізвище, ім'я, по-батькові)

№ з/п	Назва етапів курсового проекту (роботи)	Строк виконання етапів проекту (роботи)	
		по плану	фактично
1.	Вибір теми курсової роботи	до 20.03.2021	
2.	Одержання індивідуального завдання, складання календарного плану-графіка написання курсової роботи	до 23.03.2021	
3.	Підбір та вивчення літературних джерел за темою курсової роботи	до 01.04.2021	
4.	Підготовка: - першого розділу; - другого розділу; - третього розділу	до 10.04.2021 до 26.04.2021 до 01.05.2021	
5.	Здача науковому керівникові роботи	до 11.05.2021	
6.	Доопрацювання курсової роботи з урахуванням зауважень наукового керівника	до 22.05.2021	
7.	Захист курсової роботи	до 29.05.2021	

Здобувач _____
(підпис)

Прізвище, ім'я, по батькові

Керівник _____
(підпис)

Прізвище, ім'я, по батькові

„ 16 ” березня 2021 р.