

## ***Страховий менеджмент***

методичні вказівки до виконання курсової роботи  
з дисципліни для студентів спеціальності  
072 «Фінанси, банківська справа та страхування»  
денної та заочної форм навчання

Кропивницький, 2017

*кафедра фінансів та планування*

***Страховий менеджмент***

методичні вказівки до виконання курсової роботи  
з дисципліни для студентів спеціальності  
072 «Фінанси, банківська справа та страхування»  
денної та заочної форм навчання

Затверджено на засіданні кафедри  
фінансів та планування  
Протокол № 3 від 22 березня 2017р.

Страховий менеджмент [ Електронний ресурс ] : методичні вказівки до виконання курсової роботи з дисципліни для студентів спеціальності 072 «Фінанси, банківська справа та страхування» денної та заочної форм навчання / Укладачі : Т. А. Мельник, Д. С. Насипайко. – Кропивницький : ЦНТУ, 2017. – 42 с.

Укладачі:

Мельник Тетяна Андріївна, канд. екон. наук., доцент кафедри фінансів та планування ЦНТУ;

Насипайко Дар'я Сергіївна, канд. екон. наук., доцент кафедри фінансів та планування ЦНТУ,

Рецензенти:

Подплетній Валерій Володимирович, канд. екон. наук., доцент кафедри фінансів та планування ЦНТУ;

Магопець Олена Анатоліївна, канд. екон. наук., доцент кафедри аудиту та оподаткування ЦНТУ.

Методичні вказівки містять загальні положення до написання курсової роботи з дисципліни «Страховий менеджмент». Наведені рекомендації до написання курсової роботи, а саме: вступу, основної частини та висновків. Викладені вимоги до оформлення курсової роботи.

Для студентів спеціальності 072 «Фінанси, банківська справа та страхування» денної та заочної форм навчання.

## ЗМІСТ

Вступ.....	4
1 Загальні положення до написання курсової роботи.....	6
1.1 Вибір теми курсової роботи.....	6
1.2 Вивчення літератури та збір матеріалу для написання курсової роботи.....	7
1.3 Складання плану курсової роботи.....	8
2 Рекомендації до написання курсової роботи.....	9
3 Оформлення курсової роботи.....	18
4 Підготовка до захисту та захист курсової роботи.....	22
Список використаних джерел.....	24
Додаток А. Орієнтовна тематика курсових робіт.....	25
Додаток Б. Рекомендована базова література для написання курсової роботи.....	26
Додаток В. Орієнтовні початкові плани курсових робіт.....	27
Додаток Д. Орієнтовний зміст курсової роботи.....	34
Додаток Е. Зразок оформлення титульного аркуша курсової роботи.....	37
Додаток Ж. Зразок оформлення завдання на курсову роботу.....	38
Додаток И. Зразок оформлення списку використаних джерел у курсовій роботі..	40
Додаток К.Зразок рецензії на курсову роботу.....	41

## ВСТУП

Курсова робота – це різновид індивідуального науково-дослідного завдання, яке виконується з метою закріплення, поглиблення і узагальнення знань, одержаних студентами під час вивчення дисципліни «Страховий менеджмент», та їх застосування до комплексного вирішення конкретного фахового завдання.

Курсова робота як важлива форма учбового процесу покликана навчити студентів самостійній роботі з інформаційними джерелами (монографіями, підручниками, статтями, іншими опублікованими в ЗМІ, мережі Інтернет тощо), узагальненню статистичних, аналітичних і практичних матеріалів.

Курсова робота з проблем страхового менеджменту виконується та захищається студентами всіх форм навчання за спеціальністю «Фінанси, банківська справа та страхування».

В цілому, **мета написання курсової роботи** полягає:

1) у закріпленні теоретичних знань з дисципліни «Страховий менеджмент» та набутті практичних навичок щодо:

- розуміння закономірностей, що складаються на страховому ринку;
- розуміння бізнес-процесів, що відбуваються у страхових компаніях;
- аналізу страхових відносин, прийняття управлінських рішень;
- необхідності, сутності та ролі страхового менеджменту в умовах розбудови соціально-орієнтованої ринкової економіки тощо;

2) у розвитку навиків самостійної роботи та оволодіння методами наукового дослідження при розв'язанні виявлених проблем.

**Завдання написання** курсової роботи полягає в тому, щоб допомогти студенту:

- продемонструвати та використовувати одержані в університеті знання;
- покращити теоретичну та практичну підготовку;
- формувати творче мислення;
- розвивати навички підбору та систематизації літературних джерел, узагальнення та аналізу вихідної інформації;
- формувати висновки та пропозиції;

- системно виклади матеріал;
- удосконалювати вміння вирішувати нестандартні завдання щодо розвитку страхового менеджменту в Україні у сучасних умовах;

- одержувати навички практичного впровадження отриманих результатів.

До курсової роботи як самостійного дослідження з питань страхового менеджменту ставляться такі **основні вимоги**:

- робота повинна бути спрямована на дослідження діяльності страхових організацій на вітчизняному ринку;

- робота має відрізнитись критичним підходом до управління процесами формування і ефективного використання потенціалу страхових організацій;

- викладений матеріал, отриманий з літературних джерел та електронних ресурсів, повинен розкривати різні точки зору дослідників у сфері піднятих у роботі дискусійних питань, а також висвітлювати власну позицію автора та його аргументацію з цих питань;

- робота повинна містити конкретні пропозиції, направлені на розвиток практики страхового менеджменту в Україні;

- робота має бути написана чітко, доступно та оформлена відповідно до існуючих вимог.

**Процес виконання курсової роботи** включає такі основні етапи:

- вибір теми курсової роботи;

- підбір та вивчення літератури, збір, аналіз та обробка фактичного матеріалу з обраної теми;

- складання плану курсової роботи;

- написання курсової роботи;

- оформлення курсової роботи;

- підготовка до захисту та захист курсової роботи.

Особливе місце займають питання розробки рекомендацій та пропозицій, що виникають під час виконання курсової роботи.

Написання курсової роботи є завершальним етапом вивчення дисципліни «Страховий менеджмент».

# 1. ЗАГАЛЬНІ ПОЛОЖЕННЯ ДО НАПИСАННЯ КУРСОВОЇ РОБОТИ

## 1.1. Вибір теми курсової роботи

Тематика курсових робіт формується в рамках програми з дисципліни «Страховий менеджмент», наукової проблематики кафедри з урахуванням замовлень підприємств на розробку актуальних прикладних тем, власних інтересів студента, можливостей залучення необхідних вихідних літературних та практичних матеріалів, впровадження результатів досліджень.

Корисною з точки зору розширення знань студентів є тематика щодо важливих та проблематичних питань у сфері страхового менеджменту (наприклад, «Основні типи організаційних структур страхових організацій на страховому ринку України», «Особливості планування у страховій організації», «Сутність та значення інформаційного забезпечення страхового менеджменту», тощо). Такі роботи спрямовані на вивчення теоретичних питань та існуючої практики страхового менеджменту.

При виборі теми слід враховувати й інші фактори.

По-перше, важливе місце в підготовці студентів мають теоретичні аспекти страхового менеджменту.

По-друге, випускники спеціалізуються за різними напрямками. Вони можуть працювати на посадах менеджерів у страхових організаціях, андеррайтерів, актуаріїв, фінансових аналітиків, фінансових консультантів, експертів, економістів, ризик-менеджерів, службовців профільних установ, науковців.

По-третє, отримані в результаті написання курсової роботи результати можуть бути використані також під час здійснення управління маркетинговою діяльністю страховиків, управління відбором ризиків на страхування, врегулювання страхових претензій тощо. У силу цих об'єктивних обставин не менш корисними є курсові роботи, у яких ставляться та вирішуються проблемні питання удосконалення організації страхового менеджменту.

Перелік тем курсових робіт, затверджений на засіданні кафедри фінансів та планування, доводиться до відома студентів на початку навчального семестру шляхом надання у роздрукованому вигляді старості академічної групи та в

електронному вигляді розміщується на сайті дистанційного навчання КНТУ Moodle. (див. дод. А).

Студент самостійно обирає тему курсової роботи, узгоджуючи її з керівником. В одній академічній групі виконання декількох курсових робіт на однакову тему забороняється.

Якщо студент обирає тему, яка не представлена у переліку, він повинен обов'язково її узгодити з керівником.

Обрана студентом тема курсової роботи, яка вказується у виданому завданні на курсову роботу, реєструється у журналі викладачем-керівником.

## **1.2. Вивчення літератури та збір матеріалу для написання курсової роботи.**

Після того, як обрана тема курсової роботи та складений узгоджений з керівником початковий варіант плану курсової роботи, потрібно приступити до вивчення рекомендованої літератури, яка наведена в дод. Б. Підбір додаткової літератури здійснюється студентом самостійно. При підборі літератури необхідно звертатись до бібліотеки КНТУ, до обласної універсальної наукової бібліотеки ім. Д.І. Чижевського та мережі Internet.

Доцільно слідкувати за публікаціями у спеціальних періодичних виданнях, зокрема, «Страхова справа», «Фінанси України», «Формування ринкових відносин в Україні», «Актуальні проблеми економіки», «Економіка. Фінанси. Право» тощо. Це дозволить студентам ознайомитись з новими офіційними матеріалами, рекомендаціями вчених та практиків, а також проблемними та дискусійними питаннями з різних аспектів удосконалення страхового менеджменту.

Вивчення літературних джерел бажано проводити у такій послідовності:

- виписка бібліографічних даних про джерело, яке опрацьовується;
- загальне ознайомлення з джерелом в цілому та перегляд усього змісту;
- вибіркоче опрацювання вибраної частини першоджерела;
- конспектування матеріалів, що зацікавили, з посиланнями на сторінки, з яких зроблено виписку;
- вирішити, в якому розділі може бути використано одержаний матеріал;



- критична оцінка записаного, його редагування та використання в роботі.

Необхідно чітко розподілити зроблені з літературних джерел витяги на дослівні та конспективні.

Особливу увагу потрібно звертати на ті дані, які підтверджують сформовані в роботі висновки та критичні зауваження, а також є обґрунтуванням висунутих автором пропозицій з удосконалення страхового менеджменту.

Збір фактичного матеріалу потрібно вести таким чином, щоб можна було виявити позитивний досвід та недоліки страхового менеджменту.

Потрібно ретельно вивчити специфіку обраного страховика з тим, щоб проблеми й практика досліджуваних питань розглядались у курсовій роботі стосовно до специфічних умов функціонування страхових компаній. Необхідно уважно вивчити фінансову звітність обраної страхової компанії на її офіційному сайті.

Для збору статистичних даних рекомендуємо використовувати офіційні сайти наступних організацій:

- Державної служби статистики України (<http://www.ukrstat.gov.ua/>);
- Головне управління статистики у Кіровоградській області (<http://www.kr.ukrstat.gov.ua/>);
- Національна комісія, що здійснює державне регулювання у сфері ринків фінансових послуг (<https://nfp.gov.ua/>);
- Ліга страхових організацій України (<http://uainsur.com/>), тощо.

Вже в процесі збору та обробки фактичного матеріалу необхідно продумати та сформулювати в загальному вигляді пропозиції, направлені на покращення організації страхового менеджменту.

### **1.3. Складання плану курсової роботи**

Початковий план курсової роботи складається при обранні теми та формування завдання на курсову роботу, який повинен відображати основну ідею дослідження, розкривати його зміст, актуальні питання. Початковий план містить назви розділів курсової роботи. Приклад можливих варіантів початкового плану

курсової роботи з різної тематики наведено у додатку В.

Взявши за основу початковий план та результати дослідження літератури, статистичних та фінансових даних, студент формує зміст курсової роботи, який узгоджує з керівником. Зміст курсової роботи може бути як простим, так і складним. У кожному конкретному випадку досягнення чіткої структури та логіки змісту – це результат спільної серйозної творчої роботи студента та керівника.

Приклади орієнтовного змісту курсової роботи на тему «Управління грошовими потоками страхової організації» наведені у дод. Д.

Саме від правильності складеного змісту та суворого його дотримання залежить змістовність та якість курсової роботи.

У процесі вивчення й систематизації літератури, збору, аналізу та обробки фактичного матеріалу можливі деякі зміни в початковому варіанті плану курсової роботи. Вони можуть бути пов'язані з уточненням самого напрямку роботи, в необхідності чого автор упевнився після детального ознайомлення з проблемою, а також з іншими обставинами, що заслуговують на увагу: складністю залучення матеріалу, появою нових даних, що викликають теоретичний та практичний інтерес тощо. Усі зміни в початковому плані або змісті повинні бути узгоджені з керівником.

## **2. РЕКОМЕНДАЦІЇ ДО НАПИСАННЯ КУРСОВОЇ РОБОТИ**

У курсовій роботі необхідно виділяти вступ, основну частину роботи, висновки, список використаних джерел, додатки.

При написанні **вступу** до курсової роботи необхідно:

- обґрунтувати актуальність обраної теми;
- визначити об'єкт та предмет дослідження;
- сформулювати мету та завдання дослідження, які необхідно вирішити для її досягнення;
- вказати методи дослідження;
- перелічити інформаційну базу;
- навести узагальнену структуру курсової роботи.

**Вступ** розкриває сутність і стан обраної проблеми, її важливість, підстави та вихідні дані для розкриття теми дослідження, обґрунтування необхідності проведення досліджень. Це зумовлює особливу увагу до його написання.

Актуальність дослідження – це ступінь важливості наукового дослідження в даний момент і в даній ситуації для вирішення даних проблем, питань або завдань [1].

Обґрунтування актуальності теми курсового дослідження може бути представлено у наступному вигляді:

*Приклад.* «В умовах розвитку ринкових відносин, зростання конкуренції великого значення набувають питання забезпечення функціонування суб'єктів господарювання від наявних і потенційних загроз, створення системи захисту їх від впливу можливих негативних факторів. Багато в чому вирішенню цієї проблеми сприяє формування в Україні досконалого, фінансово стійкого страхового ринку. Окрім того, страхові компанії мають відігравати суттєву роль в акумулюванні вільних коштів, проведенні активної інвестиційної політики. Актуальність теми дослідження визначається тим, що ефективне функціонування страхового ринку в Україні потребує його адаптації до сучасних вимог розвитку сфери фінансових послуг та пошуку інноваційних підходів до управління страховою діяльністю, формування страхових продуктів, впровадження якісно нових методів та механізмів їх реалізації. Питання розвитку страхового ринку України знаходяться в центрі уваги наукової і громадської думки з отримання незалежності України. Особливо сьогодні, в пошуках шляхів виходу з економічної кризи, назріла необхідність цілеспрямованої державної політики у сфері страхування. Крім цього, сьогодні на державному рівні визнано гостроту проблем недосконалої нормативно-правової бази; низького платоспроможного попиту на страхові послуги; слабкої розвиненості інвестиційних інструментів для довгострокового розміщення страхових резервів; недостатнього рівня конкурентоспроможності страхових компаній порівняно з комерційними банками в боротьбі за залучення вільних коштів; низької прибутковості окремих видів страхування тощо. Вищевикладені позиції підкреслюють актуальність тематики курсового дослідження.»

*Приклад.* «Актуальність обраної теми пояснюється стабільним зростанням останніми роками в Україні попиту на страхові послуги, що пояснюється його впливом на соціально-економічну стабільність суспільства і приналежністю до кола чинників, що безпосередньо визначають рівень економічної безпеки країни. Страхування є невід'ємною складовою ринкової економіки, забезпечуючи потребу членів суспільства у страховому захисті. Формування ринку страхових послуг України та забезпечення умов для його надійного функціонування – проблема надзвичайної ваги і потребує як глибоких наукових розробок, так і активних дій з боку держави, суспільства в цілому. Сьогодні в Україні ринок страхових послуг перебуває лише в стадії становлення, а його розвиток супроводжується численними проблемами економічного, нормативно-правового, організаційного, інформаційного, аналітичного, кадрового і технологічного характеру. Чинне законодавство, що регламентує функціонування ринку страхових послуг, не є логічно завершеним. Бракує й необхідних методичних розробок для підвищення ефективності діяльності страхових компаній. Часта зміна регуляторів ринку страхових послуг не сприяла формуванню в Україні дієвої системи страхового нагляду. Відчувається брак кваліфікованих фахівців страхової справи, а також ґрунтовних наукових досліджень і аналітичних матеріалів із страхової проблематики. Немає чіткого бачення стратегічного розвитку вітчизняного ринку страхових послуг та його окремих складових.»

Мета курсової роботи – це авторська стратегія в одержанні нових знань про об'єкт та предмет дослідження. Формулювання мети дослідження спрямоване на кінцевий результат, який має одержати дослідник у науковій діяльності. Таким чином, мета – це те, що ми хочемо отримати при проведенні дослідження, ціль, яку ми перед собою ставимо [1].

Визначивши мету дослідження, студент повинен чітко сформулювати завдання, які він перед собою ставить з метою реалізації поставленої мети. Завдання курсової роботи – це деталізований перелік дій, які повинні бути проведені в ході наукового дослідження з метою реалізації його мети. Завдання дослідження формулюються після проведення аналізу рівня вивчення об'єкта з огляду на

поставлену мету і є тим мінімумом питань, відповіді на які необхідно обов'язково отримати для досягнення мети [1].

При формулюванні мети необхідно розуміти, що це головна ціль написання курсової роботи, яка повинна бути виконана. А при формуванні завдань курсової роботи, необхідно орієнтуватися на план курсової роботи.

Формулювати мету та завдання курсової роботи у вступі можна наступним чином:

*Приклад.* «Метою курсової роботи є закріплення теоретичних знань та набуття практичних навичок щодо розробки системи страхового менеджменту та її удосконалення у зв'язку зі зміною умов функціонування».

Для досягнення поставленої мети необхідно вирішувати такі завдання:

- з'ясувати сутність страхового менеджменту;
- визначити структуру менеджменту в страховій організації;
- навести послідовність і основний зміст бізнес-процесів страхування;
- надати характеристику діяльності страхової організації;
- визначити фінансовий стан страховика;
- оцінити ефективність управління страховиком аналітичними методами;
- виокремити проблеми та обґрунтувати напрями удосконалення менеджменту в страховій організації.

*Приклад.* «Метою курсової роботи є закріплення теоретичних знань щодо функціонування страхового ринку в Україні, набуття практичних навичок щодо виявлення проблем його розвитку та обґрунтування шляхів їх вирішення.»

Відповідно до мети курсової роботи було поставлено такі завдання:

- розглянути сутність та класифікацію страхового ринку;
- дослідити механізм державного регулювання ринку страхових послуг;
- провести аналіз сучасного стану ринку страхових послуг України;
- дослідити зарубіжний досвід страхових послуг;
- виявити проблеми розвитку ринку страхових послуг та обґрунтувати шляхи їх вирішення.

Об'єкт курсового дослідження - це процес або явище, що буде взято для

вивчення та дослідження. Звичайна назва об'єкту дослідження міститься у відповіді на запитання: що розглядається?

Предмет курсового дослідження - це особлива проблема, окремі сторони об'єкту, його властивості і особливості, які повинні бути досліджені в курсовій роботі, не виходячи за межі досліджуваного об'єкту. Зазвичай формулювання предмета дослідження міститься у відповіді на запитання: що вивчається?

Іншими словами, об'єктом виступає те, що досліджується, а предметом - те, що в цьому об'єкті дістає наукове пояснення, тобто дає уявлення про спосіб розгляду об'єкта дослідження, про те, які нові відношення, властивості, аспекти і функції об'єкта розкриваються.

Предмет наукового дослідження – це та частина об'єкта, що безпосередньо піддається дослідженню і визначає його тему. Отже, предмет дослідження є поняттям більш вузьким порівняно з об'єктом [1].

Визначення об'єкту та предмету дослідження у вступі може бути подано у наступному вигляді:

*Приклад.* «Об'єктом дослідження є сукупність організаційних, економічних, правових, фінансових відносин у сфері діяльності страхових компаній.

Предметом дослідження є теоретичні основи та прикладні підходи до менеджменту страхової компанії.»

*Приклад.* «Об'єктом дослідження є процеси управління страховиком щодо формування його фінансового стану.

Предметом дослідження виступають теоретичні та практичні аспекти оцінки та стабілізації фінансового стану страхової компанії.»

Перелік методів дослідження у вступі можна надавати у такому вигляді:

*Приклад.* «Курсове дослідження базується на системному підході щодо розкриття сутності страхових організацій. Під час дослідження використовувались загальні методи: синтез, аналіз, індуктивний і дедуктивний методи. Для одержання і реалізації окремих результатів було використано спеціальні методи дослідження: економіко-математичне моделювання, прогнозування, групування, порівняння, розрахунково-аналітичні методи».

*Приклад.* «Методологічна основа дослідження в курсовій роботі ґрунтується на використанні основних положень системного підходу, сучасної теорії менеджменту, економіко-математичних і статистичних методів аналізу. В основу теоретичної частини дослідження покладено загальнонаукові методи пізнання. Метод багатфакторного дискримінантного аналізу використовувався при визначенні інтегральних показників фінансового стану та платоспроможності страховика.»

Інформаційна база дослідження у вступі до курсової роботи може бути представлена так:

*Приклад.* «У процесі дослідження використано наукові праці вітчизняних і зарубіжних учених з теорії, методології, методики страхування та страхового менеджменту, матеріали науково-практичних конференцій, статистичні довідники, внутрішню документацію досліджуваного страховика, періодичні видання, електронні ресурси».

*Приклад.* «Інформаційною основою дослідження є фінансова звітність (назва страховика); статистична інформація, періодичні видання, підручники та посібники вітчизняних та закордонних авторів, електронні ресурси, законодавчі та нормативно-правові акти України, які регулюють страхову діяльність.»

Короткий опис структури курсової роботи, який міститься у вступі повинен містити наступну інформацію:

*Приклад* «Дана курсова робота складається зі вступу, трьох розділів, висновків, списку використаних джерел, який налічує 33 найменування та доповнена 9 додатками. Робота викладена на 40 сторінках, містить графічний матеріал у кількості 5 рисунків на 3 сторінках та 3 таблиць на 3 сторінках».

*Приклад* «Курсову роботу викладено на 40 сторінках комп'ютерного тексту, складається зі вступу, трьох розділів, висновків, списку використаних джерел та додатків. Робота включає 7 таблиць, 5 рисунків. Список використаних джерел налічує 20 найменування.»

**В основній частині** доцільно виділяти 3 розділи з розбиттям їх на підпункти (від 2 до 3).

Перший розділ присвячується теоретичному висвітленню досліджуваної проблематики.

У теоретичному блоці викладаються основні теоретичні і методичні положення теми дослідження (розкривається зміст економічних категорій, наводиться класифікація або структура, розглядаються методи управління, методи оцінки), подається огляд літературних джерел, історичний розвиток, а також визначається власне ставлення автора до дискусійних та невирішених питань.

Другий розділ курсової роботи повинен включати:

- розкриття економіко-організаційної характеристики страхової компанії, що досліджується, який містить коротко історію виникнення, опис мережі та організаційної структури страховика, перелік видів страхових послуг, основні досягнення, основні економічні показники діяльності страховика;

- аналіз динаміки страхових платежів та страхового відшкодування [2, с. 248-249], оцінку показників рентабельності страхової компанії, рентабельності активів, рентабельності капіталу [2, с. 434-435];

- оцінку фінансової надійності страховика [4, с.484-485] або платоспроможності страхової організації [3, с. 379-382], або фінансового стану страхової компанії за допомогою тестів раннього попередження[5, с. 286-292] чи за допомогою системи показників [3, с. 351-353];

- аналіз статистичного матеріалу по обраній темі.

Ключовими моментами при написанні практичного блоку основної частині курсової роботи є вивчення практики страхового менеджменту.

Третій розділ носить конструктивний характер, а тому повинен висвітлювати такі питання:

- обґрунтувати проблеми, які були виявленні при аналізі, та надати пропозиції щодо їх вирішення на різних рівнях (на рівні держави, регіону, страховика);

- можливість та доцільність запровадження іноземного досвіду щодо даної проблематики.

В основній частині курсової роботи студент повинен розкрити як теоретичні аспекти обраної теми, так і особливості практики страхового менеджменту на



прикладі обраної страхової компанії.

Найбільш вагомим та цінним у курсовій роботі є надання пропозицій та рекомендацій щодо розвитку страхового менеджменту. Якщо робота має виключно теоретичний характер, особливу увагу слід зосередити на підготовці рекомендацій щодо вирішення дискусійних питань із страхового менеджменту та пропозицій з удосконалення стосовно обраного об'єкта дослідження. Рекомендації, запропоновані іншими авторами, з удосконалення стосовно обраного об'єкта дослідження можна використовувати у роботі тільки з обов'язковим посиланням на першоджерело.

Послідовному розкриттю питань основної частини сприяє план кожного розділу та підпункту курсової роботи. Він дає можливість систематизувати викладення матеріалу, полегшує досягнення логічного взаємозв'язку окремих питань, дозволяє узгодити текст даного підпункту з попереднім та наступним, дає можливість керівнику своєчасно надавати студенту допомогу в уточненні змісту та послідовності викладення окремих питань кожного розділу та підпункту. Все це суттєво скорочує обсяг наступних доробок та виправлень.

При викладенні дискусійних питань теми необхідно наводити погляди на проблему різних авторів, намагаючись порівнювати не лише їх висловлювання, а й рекомендації стосовно піднятої проблеми. Якщо в роботі критично розглядається точка зору будь-якого автора, його думку потрібно викладати без скорочень (цитувати). Після цього студент обґрунтовує свою думку з цього питання, висуваючи відповідні аргументи.

Не тільки цитати, але й довільно викладені зведені принципові положення, запозичені в інших авторів, не повинні включатись у курсову роботу без посилань на джерело у списку використаної літератури. Наявність посилань підкреслює сумлінність студента, і навпаки, виявлені при рецензуванні запозичення думок тих чи інших авторів без посилання на них вказує на недобросовісне відношення до написання курсової роботи і є неприпустимим.

Велике значення має насиченість тексту курсової роботи ілюстраціями – таблицями, схемами, графіками, діаграмами. Їх застосування є незамінним засобом

формалізації характеристик об'єкта дослідження і сприяє підвищенню наочності та переконливості матеріалу. Вони підвищують культуру викладення, дозволяють у лаконічній формі відобразити повноту знань студента. Особливо корисні графічні заходи для порівняння аналогічних об'єктів, для характеристик узагальнюючих результативних показників, для співставлення даних страхових компаній, а також для відображення динаміки явищ.

Редагувати завершену частину курсової роботи студенту доцільно двічі: відразу ж після написання певного розділу або підпункту та через деякий час. Це сприяє узгодженості та послідовності положень і висновків роботи.

При виконанні курсової роботи слід уникати таких типових помилок:

- зміст роботи не відповідає плану курсової роботи або не розкриває тему повністю чи її частини;
- безсистемний виклад матеріалу, повторення одних і тих самих положень;
- логічні помилки, невміння виокремити головне;
- автор не виявив самостійності, робота є компіляцією, плагіатом або виконана шляхом копіювання з електронних баз рефератів;
- не зроблено аналізу чинних нормативних документів, спеціальної літератури з теми дослідження;
- кількість використаних джерел є недостатньою для всебічного вивчення теми;
- у роботі немає посилань на першоджерела або вказані не ті, з яких запозичено матеріал, чи з порушенням нумерації тощо;
- бібліографічний опис джерел у списку використаної літератури наведено довільно, без дотримання вимог державного стандарту;
- обсяг та оформлення роботи не відповідають вимогам, робота виконана неохайно, з помилками.

**Висновки.** У висновках студент стисло формулює результати дослідження, лише за необхідності зазначаючи, у якому підпункті чи розділі основної частини міститься докладна аргументація. Необхідно зауважити, що пропозиції і рекомендації, які сформульовані у загальних висновках, повинні базуватись на

розрахунках, посиланнях на передовий вітчизняний або закордонний досвід, результатах спеціальних досліджень, які було викладено в основній частині курсової роботи без дублювання за змістом. Тобто, не допускається, щоб у розділі «ВИСНОВКИ» студент розмірковував про питання, які він докладно не досліджував в основній частині роботи. Ніяка нова інформація у загальних висновках до курсової роботи не наводиться, лише узагальнюються отримані результати.

Підхід до написання загальних висновків повинен бути особливо серйозним, оскільки на їх основі готується доповідь студента про виконану роботу на захисті.

**Список використаних джерел** доцільно наводити в одній з трьох варіантів послідовності:

- за часом видання;
- за алфавітом;
- за порядком згадування у курсовій роботі.

Найбільш зручним є другий або третій варіант. Позитивним є наявність в основній частині курсової роботи посилань на не менше, ніж 70% джерел з наведеного списку.

В **додатки** включаються копії всіх первинних документів, форм звітності, які підлягали описанню в курсовій роботі. Не допускається наведення первинних документів та звітності з незаповненими реквізитами. До додатків може включатися також і інший допоміжний матеріал, необхідний для повноти сприйняття результатів дослідження, а саме: таблиці, схеми, діаграми, графіки, формули і розрахунки, інструкції і методики, опис алгоритмів і програм вирішення задач за допомогою комп'ютерної техніки.

### **3. ОФОРМЛЕННЯ КУРСОВОЇ РОБОТИ**

Курсова робота повинна бути надрукована за допомогою комп'ютера на одній стороні аркуша білого паперу формату А4 через півтора міжрядкових інтервали. Шрифт друку повинен бути Times New Roman, розмір - 14 пт., вирівнювання за шириною. Текст курсової роботи необхідно розміщувати на сторінці, залишаючи поля таких розмірів: лівий - 30 мм, правий - 15 мм, верхній -

20 мм, нижній - 20 мм.

Обсяг основного тексту курсової роботи повинен бути не меншим 30 і більшим 50 аркушів, оптимальний розмір 40-50 аркушів. До основного тексту входять:

- титульний аркуш (1 арк.);
- зміст роботи (1 арк.);
- вступ ( 2 арк.);
- розділ 1 (10 арк.);
- розділ 2 (15 арк.);
- розділ 3 (10 арк.);
- висновки (2 - 3 арк.).

Список використаних джерел повинен містити не менше 15 найменувань.

У ВСТУПІ, ВИСНОВКАХ, СПИСКУ ВИКОРИСТАНИХ ДЖЕРЕЛ відстань між заголовком та текстом повинна дорівнювати 3 рядки.

Першою сторінкою курсової роботи є титульний аркуш, який включають до загальної нумерації сторінок (додаток Е). На титульному аркуші номер сторінки не ставлять. Другим аркушем є лист «Завдання на курсову роботу» (додаток Ж), третій аркуш – зміст (із зазначенням першої сторінки структурного розділу роботи), четвертий аркуш – перша сторінка вступу. На цих чотирьох аркушах номер сторінки не проставляється, але вони включаються до загальної нумерації. Отже, перший аркуш, номер якого проставляється у правому верхньому куті сторінки без крапки в кінці, є друга сторінка вступу. На наступних аркушах номер сторінки проставляється так само, як і на попередньому аркуші.

Відстань між заголовком і текстом – один рядок.

Вступ, кожний розділ, висновки і список використаних джерел починаються з нової сторінки, а наступний підрозділ — одразу після закінчення попереднього.

Розділи, підрозділи слід нумерувати арабськими цифрами (1, 2, 3). Номер розділу ставлять після слова «РОЗДІЛ» (після номера крапку не ставлять «РОЗДІЛ 1»), а потім з нового рядка друкують назву розділу великими літерами також без крапки в кінці.

*Приклад.*

## РОЗДІЛ 1 ТЕОРЕТИЧНІ ЗАСАДИ СТРАХОВОГО МЕНЕДЖМЕНТУ

Номер підрозділу включає номер розділу і порядковий номер підрозділу, відокремлені крапкою (1.1., 1.2. тощо).

Заголовки структурних частин курсової роботи "ЗМІСТ", "ВСТУП", "РОЗДІЛ", "ВИСНОВКИ", "СПИСОК ВИКОРИСТАНИХ ДЖЕРЕЛ", "ДОДАТКИ" друкують великими літерами симетрично до тексту. Розділи, підрозділи повинні мати заголовки, що чітко й коротко відображають їхній зміст. Заголовки підрозділів і пунктів слід друкувати з абзацним відступом з великої літери без крапки в кінці та без підкреслень.

### *Приклад.1.1. Економічна сутність страхового менеджменту*

Назва таблиці (за наявності такої) має точно і стисло відображати її зміст. Назву слід розміщувати над таблицею. Слово «Таблиця» та її номер пишуться над правим верхнім кутком таблиці, а під ними – заголовок (по центру), який повинна мати таблиця. Таблиці нумерують послідовно в межах розділу (за винятком таблиць, поданих у додатках). Номер таблиці повинен складатися з номера розділу та порядкового номера таблиці, між якими ставиться крапка.

*Приклад.*

Таблиця 1.2

Назва		

Таблицю (залежно від її розміру) розміщують під текстом з першим посиланням на неї або на наступній сторінці, а за необхідності — у додатку до роботи. Таблицю відділяють від тексту одним рядком.

Графічний матеріал — рисунки (схеми, діаграми тощо) розміщують для кращого розуміння тексту курсової роботи. Графічний матеріал треба розмістити безпосередньо після тексту, в якому про нього згадується вперше або на наступній сторінці, а за необхідності — у додатку до роботи.

Графічний матеріал слід нумерувати арабськими цифрами послідовно в межах

розділу, за винятком ілюстрацій, наведених у додатках. Ілюстрації позначають словом «Рис.» і його номером, пишеться з використання абзацу. Номер малюнка повинен складатися з номера розділу і порядкового номера малюнка, між якими ставиться крапка, та знаходитися внизу ілюстрації. Рисунок відділяють від тексту одним рядком.

*Приклад.*

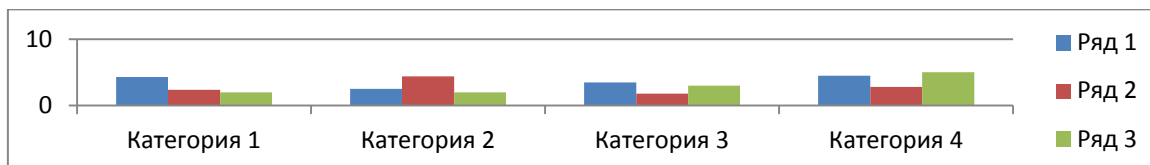


Рис. 1.2. Назва.

Формули, за винятком формул, які є у додатках, нумеруються у межах розділу. Номер формули складається з номера розділу і порядкового номера формули, відокремлених крапкою. Вирівнювання тексту по правому краю. Формулу відділяють від тексту одним рядком. Умовні буквені позначення (символи) в формулі повинні бути однаковими в тексті і в формулі. Їх пояснення наводять зразу ж під формулою. Для цього після формули ставлять кому і записують пояснення до кожного символу з нового рядка в тій послідовності, в якій вони наведені у формулі, розділяючи крапкою з комою. Перший рядок повинен починатися з абзацу із слова "де" і без будь-якого знака після нього.

*Приклад.*

$$- , \tag{1.1}$$

де *НЗП* - нормативний запас платоспроможності;

*СВ* - сума страхових виплат;

*СВ<sub>П</sub>* - сума страхових виплат, компенсованих перестраховиками.

Числово підстановку і розрахунок виконують з нового рядка не нумеруючи.

Наводячи у курсовій роботі окремі положення зі списку джерел, а також цитуючи різних авторів, необхідно робити в тексті відповідні посилання на джерела.

*Приклад.* Страховий менеджмент – це .... [1, с. 45] (цитата взята із джерела під номером 1 у списку використаних джерел на сторінці 45).

Запозичена з літературних чи статистичних джерел інформація (формули, таблиці, схеми, графіки, висновки тощо) потребує обов'язкових посилань (у квадратних дужках) на порядковий номер джерела у списку використаної літератури та номери сторінок, з

яких узято інформацію.

Наявність посилань підкреслює сумлінність студента, і навпаки, виявлені при рецензуванні запозичення думок тих чи інших авторів без посилання на них вказують на недобросовісне відношення до написання курсової роботи і є неприпустимим.

Складання списку використаної літератури є важливим обов'язковим елементом наукової роботи. Він певною мірою є вираженням наукової етики та культури наукової праці. Бібліографічний опис джерел (не менше 15 джерел) складають згідно зі стандартами, які прийняті в Україні, зокрема, міждержавний «ДСТУ 7.1:2006. Бібліографічний запис. Бібліографічний опис. Загальні вимоги та правила складання» [6] (дод. И).

Додатки оформлюються окремою частиною, на титульному аркуші додатків посередині друкують великими літерами слово "ДОДАТКИ".

Додатки позначають великими літерами української абетки, починаючи з А, за винятком літер Г, Ґ, Є, З, І, Ї, Й, О, Ч, Ь. Після слова «Додаток» друкують літеру, що позначає його послідовність. Кожний додаток слід починати з нової сторінки із зазначенням угорі посередині сторінки слова «Додаток» і його позначенням. Додаток повинен мати заголовок, який друкують симетрично відносно тексту з великої літери окремим рядком.

Після остаточного оформлення робота має бути вчитана і прошита для передачі на рецензування керівнику не пізніше двох тижнів з дати захисту курсової роботи.

#### **4. ПІДГОТОВКА ДО ЗАХИСТУ ТА ЗАХИСТ КУРСОВОЇ РОБОТИ**

Перевірена курсова робота, зміст яких відповідає вимогам, доопрацьована згідно зауважень керівника, оцінена керівником відповідно критеріям, наведених у дод. К, допускається до захисту керівником відміткою на титульному аркуші курсової роботи («до захисту», дата, підпис).

У разі недотримання вимог щодо виконання курсової роботи та її технічного оформлення, керівник повертає студенту роботу на доопрацювання згідно з

зауваженнями, а потім допускається до захисту.

При підготовці до захисту студент повинен враховувати одержані від керівника зауваження. Необхідно формувати доповідь для захисту курсової роботи, в якій доцільно:

- коротко охарактеризувати теоретичні основи питання, яке досліджувалось;
- навести результати проведеного аналізу практики страхового менеджменту;
- коротко викласти пропозиції та рекомендації, які запропоновані в роботі.

Захист курсових робіт студентами проводиться перед комісією у складі двох-трьох викладачів кафедри фінансів та планування за участю керівника курсової роботи.

Захист курсової роботи проходить наступним чином:

- студент презентує курсову роботу у вигляді доповіді тривалістю 5 хв., в якій розкриває основний зміст та основні висновки дослідження;
- студент відповідає на запитання членів комісії ;
- членами комісії здійснюється оцінювання якості виконання, змісту та захисту курсової роботи студента.

При оцінці курсової роботи враховуються:

- теоретичний рівень, розкриття сутності та глибини змісту, теоретична обґрунтованість теми;
- набуття навичок щодо розробки і вирішення завдання: вміння самостійно працювати з літературними джерелами, виконувати розрахунки тощо, грамотно оформляти бібліографію тощо;
- якість і правильність оформлення, своєчасність здачі курсової роботи.

Курсова робота оцінюється за національною шкалою («відмінно», «добре», «задовільно», «незадовільно») та за шкалою ECTS («A», «B», «C», «D», «E», «FX», «F»).

Після захисту курсова робота з оцінкою та підписами студента, керівника, членів комісії залишається на кафедрі фінансів та планування.



## СПИСОК ВИКОРИСТАНИХ ДЖЕРЕЛ

1. Корягін М. В. Основи наукових досліджень : навч. посібник / М. В. Корягін, М. Ю. Чік. – К.: Алерта, 2014. – 622 с.
2. Страхування : Практикум : Навч. посіб. / за ред. В. Д. Базилевича. - 2-ге вид., переробл. і допов. - К. : Знання, 2011. - 607 с. - (Київському національному університету імені Тараса Шевченка 175 років).
3. Страхування : навч. посіб. для студ. ВНЗ / В. Д. Бігдаш ; Міжрегіональна академія управління персоналом. - К. : МАУП, 2006. - 444 с.
4. Страхування : підручник / за ред. : В. Д. Базилевича ; М-во освіти і науки України, Київський нац. ун-т ім. Т. Г. Шевченка. - К. : Знання, 2008. - 1019 с.
5. Лень В. С. Облік і аудит у страхових організаціях : Навч. посіб. - К. : Центр учбової літ-ри, 2009. – 408 с. [Електронний ресурс]. - Режим доступу : <http://subject.com.ua/pdf/228.pdf>.
6. ДСТУ ГОСТ 7.1:2006 «Бібліографічний запис. Бібліографічний опис. Загальні вимоги та правила складання.» [Електронний ресурс]. - Режим доступу : [http://dspace.kntu.kr.ua/jspui/bitstream/123456789/2676/1/bibl\\_pr.pdf](http://dspace.kntu.kr.ua/jspui/bitstream/123456789/2676/1/bibl_pr.pdf).

**Орієнтовна тематика курсових робіт  
з дисципліни «Страховий менеджмент»**

1. Ресурсний потенціал страхової організації.
2. Структура страхової організації.
3. Органи управління страхової організації.
4. Планування у страховій діяльності.
5. Комунікації страхового менеджменту.
6. Інформаційне забезпечення страхового менеджменту.
7. Управління маркетинговою діяльністю в страховому бізнесі.
8. Управління рекламною діяльністю страховика.
9. Управління системою продажу страхових послуг.
10. Управління відбором ризиків на страхування.
11. Процес урегулювання страхових претензій.
12. Управління грошовими потоками страховика.
13. Управління фінансовою надійністю страховика.
14. Управління платоспроможністю страховика.
15. Оцінка фінансового стану страховика.
16. Управління власними коштами страховика.
17. Управління технічними резервами страховика.
18. Управління математичними резервами страховика.
19. Фінансовий моніторинг страхових організацій.
20. Управління доходами страхових організацій.
21. Управління витратами страхових організацій.
22. Майнове страхування: зміст, сучасний стан, проблеми розвитку.
23. Особисте страхування: зміст, сучасний стан, проблеми розвитку.
24. Страхування відповідальності: зміст, сучасний стан, проблеми розвитку.
25. Страхування життя: зміст, сучасний стан, проблеми розвитку.
26. Пенсійне страхування: зміст, сучасний стан, проблеми розвитку.
27. Банківське страхування: зміст, сучасний стан, проблеми розвитку.
28. Страховий ринок: зміст, сучасний стан, проблеми розвитку.

## Додаток Б

### Рекомендована базова література для написання курсової роботи з дисципліни «Страховий менеджмент»:

1. Закон України «Про страхування» в редакції від 4.10.2001р. [Електронний ресурс]. – Режим доступу : <http://zakon3.rada.gov.ua/laws/show/85/96-вр>.
2. Лень В. С. Облік і аудит у страхових організаціях : Навч. посіб. - К. : Центр учбової літ-ри, 2009. – 408 с. [Електронний ресурс]. - Режим доступу : <http://subject.com.ua/pdf/228.pdf>
3. Ненно І. М. Страховий менеджмент : навчальний комплекс : навч. посіб. / І. М. Ненно ; М-во освіти і науки, молоді та спорту України, Одеський нац. ун-т ім. І. Мечникова. - Харків : Бурун Книга, 2011. - 223 с.
4. Страховий менеджмент : підручник / С. С. Осадець, О. В. Мурашко, В. М. Фурман; ред. : С. С. Осадець; МОНМС України, ДВНЗ "Київ. нац. екон. ун-т ім. В. Гетьмана". - К., 2011. - 333 с.
5. Страхування : навч. посіб. для студ. ВНЗ / В. Д. Бігдаш ; Міжрегіональна академія управління персоналом. - К. : МАУП, 2006. - 444 с.
6. Страхування : підручник / за ред. : В. Д. Базилевича ; М-во освіти і науки України, Київський нац. ун-т ім. Т. Г. Шевченка. - К. : Знання, 2008. - 1019 с.
7. Страхування : Підручник / Керівник авт. колективу і наук. ред. С.С.Осадець. - Вид. 2-ге, перероб. і доп. - К.: КНЕУ, 2002. - 599 с.
8. Страхування : Практикум : Навч. посіб. / за ред. В. Д. Базилевича. - 2-ге вид. , переробл. і допов. - К. : Знання, 2011. - 607 с. - (Київському національному університету імені Тараса Шевченка 175 років).
9. Супрун А. А. Страховий менеджмент : навч. посібник / А. А. Супрун, Н. В. Супрун. - Львів : Магнолія-2006, 2011. - 301 с.
10. Шірінян Л. В. Страховий менеджмент [Електронний ресурс]: конспект лекцій для студентів спеціальності 7.03050801, 8.03050801 «Фінанси і кредит» денної та заочної форм навчання / Л. В. Шірінян. – К.: НУХТ, 2014. – 143 с. – Режим доступу : <http://library.nuft.edu.ua/ebook/file/48.36.pdf>.

## Додаток В 1

### Орієнтовні початкові плани курсових робіт

Тема: «Ресурсний потенціал страхової організації».

Вступ

1. Теоретичні основи ресурсного потенціалу страхової організації.
2. Оцінка ресурсного потенціалу страхової компанії.
3. Напрями ефективного використання ресурсного потенціалу страховика.

Висновки

Список використаних джерел

Додатки

Тема: «Структура страхової організації».

Вступ

1. Теоретичні основи структури страхової організації.
2. Оцінка структури страхової компанії.
3. Шляхи покращення організаційної структури страховика.

Висновки

Список використаних джерел

Додатки

Тема: «Органи управління страхової організації».

Вступ

1. Теоретичні засади органів управління страхової організації.
2. Дослідження структури управління страхової компанії.
3. Шляхи покращення організації роботи органів управління страховиком.

Висновки

Список використаних джерел

Додатки

Тема: «Планування у страховій діяльності».

Вступ

1. Теоретичні основи планування у страховій організації.
2. Оцінка процесу планування в страховій компанії.
3. Шляхи підвищення ефективності планування у страховій діяльності.

Висновки

Список використаних джерел

Додатки

## Додаток В 2

Тема: «Комунікації страхового менеджменту».

Вступ

1. Теоретичні основи комунікацій у страховій організації.
2. Оцінка комунікацій в страховій компанії.
3. Напрями ефективного використання комунікацій страховиком.

Висновки

Список використаних джерел

Додатки

Тема: «Інформаційне забезпечення страхового менеджменту».

Вступ

1. Теоретичні основи інформаційного забезпечення страхового менеджменту.
2. Оцінка інформаційного забезпечення в страховій компанії.
3. Напрями удосконалення інформаційного забезпечення страховика.

Висновки

Список використаних джерел

Додатки

Тема: «Управління маркетинговою діяльністю в страховому бізнесі».

Вступ

1. Теоретичні основи маркетингової діяльності страхової організації.
2. Оцінка маркетингу страхової компанії.
3. Шляхи вдосконалення управління маркетинговою діяльністю страховика.

Висновки

Список використаних джерел

Додатки

Тема: «Управління системою продажу страхових послуг».

Вступ

1. Теоретичні основи системи продажу страхових послуг.
2. Оцінка каналів продажу страхових продуктів страхової компанії.
3. Шляхи вдосконалення управління системою продажу страхових послуг страховика.

Висновки

Список використаних джерел

Додатки

## Додаток В 3

Тема: «Управління рекламною діяльністю страховика».

Вступ

1. Теоретичні основи рекламної діяльності страхової організації.
2. Оцінка реклами страхової компанії.
3. Шляхи вдосконалення управління рекламною діяльністю страховика.

Висновки

Список використаних джерел

Додатки

Тема: «Управління відбором ризиків на страхування».

Вступ

1. Теоретичні основи ризик-менеджменту страхової організації.
2. Оцінка процесу відбору ризиків на страхування страхової компанії.
3. Шляхи вдосконалення управління відбором ризиків на страхування.

Висновки

Список використаних джерел

Додатки

Тема: «Процес урегулювання страхових претензій».

Вступ

1. Теоретичні основи урегулювання страхових претензій в Україні.
2. Оцінка процесу урегулювання страхових претензій страховика.
3. Шляхи вдосконалення процесу урегулювання страхових претензій.

Висновки

Список використаних джерел

Додатки

Тема: «Управління грошовими потоками страховика».

Вступ

1. Теоретичні основи управління грошовими потоками страхової організації.
2. Оцінка грошових потоків страховика.
3. Шляхи вдосконалення управління грошовими потоками страхової компанії.

Висновки

Список використаних джерел

Додатки

## Додаток В 4

Тема: «Управління фінансовою надійністю страховика».

Вступ

1. Теоретичні основи фінансової надійності страхової організації.
2. Оцінка фінансової надійності страховика.
3. Шляхи вдосконалення управління фінансовою надійністю страхової компанії.

Висновки

Список використаних джерел

Додатки

Тема: «Управління платоспроможністю страховика».

Вступ

1. Теоретичні основи платоспроможності страхової організації.
2. Оцінка платоспроможності страховика.
3. Шляхи вдосконалення управління платоспроможністю страхової компанії.

Висновки

Список використаних джерел

Додатки

Тема: «Оцінка фінансового стану страховика».

Вступ

1. Теоретичні засади фінансового стану страхової організації.
2. Оцінка фінансового стану страховика.
3. Шляхи вдосконалення управління фінансовим станом страхової компанії.

Висновки

Список використаних джерел

Додатки

Тема: «Управління власними коштами страховика».

Вступ

1. Теоретичні засади формування, використання власних коштів страхової організації.
2. Оцінка власних коштів страховика.
3. Шляхи вдосконалення управління власними коштами страхової компанії.

Висновки

Список використаних джерел

Додатки

## Додаток В 5

Тема: «Управління технічними резервами страховика».

Вступ

1. Теоретичні основи формування, використання технічних резервів страхової організації.
2. Оцінка технічних резервів страховика.
3. Шляхи вдосконалення управління технічними резервами страхової компанії.

Висновки

Список використаних джерел

Додатки

Тема: «Управління математичними резервами страховика».

Вступ

1. Теоретичні основи формування, використання математичних резервів страхової організації.
2. Оцінка технічних резервів страховика.
3. Шляхи вдосконалення управління математичними резервами страхової компанії.

Висновки

Список використаних джерел

Додатки

Тема: «Фінансовий моніторинг страхових організацій».

Вступ

1. Теоретичні основи фінансового моніторингу страхової організації.
2. Оцінка процесу фінансового моніторингу страховика.
3. Шляхи вдосконалення фінансового моніторингу страхової компанії.

Висновки

Список використаних джерел

Додатки

Тема: «Управління доходами страхових організацій».

Вступ

1. Теоретичні основи доходів страхової організації.
2. Оцінка доходів страховика.
3. Шляхи вдосконалення управління доходами страхової компанії.

Висновки

Список використаних джерел

Додатки



## Додаток В 6

Тема: «Управління витратами страхових організацій».

Вступ

1. Теоретичні основи витрат страхової організації.
2. Оцінка витрат страховика.
3. Шляхи вдосконалення управління витратами страхової компанії.

Висновки

Список використаних джерел

Додатки

Тема: «Майнове страхування: зміст, сучасний стан, проблеми розвитку».

Вступ

1. Теоретичні основи майнового страхування.
2. Сучасний стан майнового страхування.
3. Проблеми розвитку майнового страхування та шляхи їх вирішення.

Висновки

Список використаних джерел

Додатки

Тема: «Особисте страхування: зміст, сучасний стан, проблеми розвитку».

Вступ

1. Теоретичні основи особистого страхування.
2. Сучасний стан особистого страхування.
3. Проблеми розвитку особистого страхування та шляхи їх вирішення.

Висновки

Список використаних джерел

Додатки

Тема: «Страхування відповідальності: зміст, сучасний стан, проблеми розвитку».

Вступ

1. Теоретичні основи страхування відповідальності.
2. Сучасний стан страхування відповідальності.
3. Проблеми розвитку страхування відповідальності та шляхи їх вирішення.

Висновки

Список використаних джерел

Додатки

## Додаток В 7

Тема: «Страховання життя: зміст, сучасний стан, проблеми розвитку».

Вступ

1. Теоретичні основи страхування життя.
2. Сучасний стан страхування життя.
3. Проблеми розвитку страхування життя та шляхи їх вирішення.

Висновки

Список використаних джерел

Додатки

Тема: «Пенсійне страхування: зміст, сучасний стан, проблеми розвитку».

Вступ

1. Теоретичні основи пенсійного страхування.
2. Сучасний стан пенсійного страхування.
3. Проблеми розвитку пенсійного страхування та шляхи їх вирішення.

Висновки

Список використаних джерел

Додатки

Тема: «Банківське страхування: зміст, сучасний стан, проблеми розвитку».

Вступ

1. Теоретичні основи банківського страхування.
2. Сучасний стан банківського страхування.
3. Проблеми розвитку банківського страхування та шляхи їх вирішення.

Висновки

Список використаних джерел

Додатки

Тема: «Страховий ринок: зміст, сучасний стан, проблеми розвитку».

Вступ

1. Теоретичні основи страхового ринку.
2. Сучасний стан страхового ринку.
3. Проблеми розвитку страхового ринку та шляхи їх вирішення.

Висновки

Список використаних джерел

Додатки

Додаток Д 1

**Орієнтовний зміст курсової роботи**  
на тему «Управління грошовими потоками страхової організації»

ЗМІСТ

ВСТУП.....	4
РОЗДІЛ 1 ТЕОРЕТИЧНІ ОСНОВИ УПРАВЛІННЯ ГРОШОВИМИ ПОТОКАМИ СТРАХОВИКА.....	6
РОЗДІЛ 2 УПРАВЛІННЯ ГРОШОВИМИ ПОТОКАМИ СТРАХОВИКА.....	17
2.1 Характеристика діяльності (назва страховика).....	17
2.2 Оцінка фінансового стану (назва страховика).....	21
2.3 Аналіз структури грошових потоків (назва страховика).....	27
РОЗДІЛ 3 ШЛЯХИ ВДОСКОНАЛЕННЯ УПРАВЛІННЯ ГРОШОВИМИ ПОТОКАМИ СТРАХОВИКА.....	33
ВИСНОВКИ.....	43
СПИСОК ВИКОРИСТАНИХ ДЖЕРЕЛ	47
ДОДАТКИ.....	
.	49

## Додаток Д 2

### **Орієнтовний зміст курсової роботи** на тему «Управління маркетинговою діяльністю в страховому бізнесі».

#### ЗМІСТ

ВСТУП.....	4
РОЗДІЛ 1 ТЕОРЕТИЧНІ ОСНОВИ МАРКЕТИНГОВОЇ ДІЯЛЬНОСТІ СТРАХОВОЇ ОРГАНІЗАЦІЇ.....	6
1.1. Економічна сутність маркетингової політики страховика.....	7
1.2 Організація маркетингової служби в страховій компанії.....	10
1.3 Методи маркетингового дослідження в страхуванні.....	16
РОЗДІЛ 2 ОЦІНКА МАРКЕТИНГУ СТРАХОВИКА.....	17
2.1 Характеристика діяльності (назва страховика).....	17
2.2 Оцінка фінансового стану (назва страховика).....	21
2.3 Аналіз позиції (назва страховика) на страховому ринку.....	27
РОЗДІЛ 3 ШЛЯХИ ВДОСКОНАЛЕННЯ УПРАВЛІННЯ МАРКЕТИНГОВОЮ ДІЯЛЬНІСТЮ СТРАХОВОЇ КОМПАНІЇ.....	33
ВИСНОВКИ.....	40
СПИСОК ВИКОРИСТАНИХ ДЖЕРЕЛ	43
ДОДАТКИ.....	45

## Додаток Д 3

### **Орієнтовний зміст курсової роботи** на тему «Управління платоспроможністю страховика».

#### ЗМІСТ

ВСТУП.....	4
РОЗДІЛ 1 ТЕОРЕТИЧНІ ОСНОВИ ПЛАТОСПРОМОЖНОСТІ СТРАХОВОЇ ОРГАНІЗАЦІЇ.....	6
1.1. Економічна сутність платоспроможності страховика.....	7
1.2 Характеристика методів оцінки платоспроможності страховика.....	10
РОЗДІЛ 2 ОЦІНКА ПЛАТОСПРОМОЖНОСТІ СТРАХОВИКА.....	17
2.1 Характеристика діяльності (назва страховика).....	17
2.2 Оцінка фінансового стану (назва страховика).....	21
2.3 Аналіз платоспроможності (назва страховика).....	27
РОЗДІЛ 3 ШЛЯХИ ВДОСКОНАЛЕННЯ УПРАВЛІННЯ ПЛАТОСПРОМОЖНІСТЮ СТРАХОВОЇ КОМПАНІЇ.....	33
3.1 Запровадження сучасних методів управління рівням платоспроможності.....	33
3.2 Використання іноземного досвіду щодо управління платоспроможністю страховика.....	37
ВИСНОВКИ.....	43
СПИСОК ВИКОРИСТАНИХ ДЖЕРЕЛ	47
ДОДАТКИ.....	49

Додаток Е  
Зразок оформлення титульного аркуша курсової роботи

ЦЕНТРАЛЬНОУКРАЇНСЬКИЙ НАЦІОНАЛЬНИЙ ТЕХНІЧНИЙ УНІВЕРСИТЕТ

КАФЕДРА ФІНАНСІВ ТА ПЛАНУВАННЯ

КУРСОВА РОБОТА

з дисципліни «Страховий менеджмент»  
на тему: «назва теми курсової роботи»

Студента (ки) \_\_\_\_\_ курсу \_\_\_\_\_ групи  
напряму підготовки \_\_\_\_\_  
спеціальності \_\_\_\_\_

\_\_\_\_\_ (прізвище та ініціали)

Керівник \_\_\_\_\_

\_\_\_\_\_ (посада, вчене звання, науковий ступінь, прізвище та ініціали)

Національна шкала \_\_\_\_\_

Кількість балів: \_\_\_\_\_ Оцінка: ECTS \_\_\_\_\_

Члени комісії

\_\_\_\_\_ (підпис)

\_\_\_\_\_ (прізвище та ініціали)

\_\_\_\_\_ (підпис)

\_\_\_\_\_ (прізвище та ініціали)

\_\_\_\_\_ (підпис)

\_\_\_\_\_ (прізвище та ініціали)

м. Кропивницький - 2017

Додаток Ж 1

**Зразок оформлення завдання на курсову роботу**

ЦЕНТРАЛЬНОУКРАЇНСЬКИЙ НАЦІОНАЛЬНИЙ ТЕХНІЧНИЙ УНІВЕРСИТЕТ  
(назва вищого навчального закладу)

Кафедра фінансів та планування

Дисципліна «Страховий менеджмент»

Спеціальність 072 «Фінанси, банківська справа та страхування»

Курс \_\_\_\_ Група \_\_\_\_\_ Семестр \_\_\_\_\_

**З А В Д А Н Н Я**  
на курсову роботу студента (ки)

\_\_\_\_\_  
(Прізвище, ім'я, по батькові)

1. Тема роботи \_\_\_\_\_
2. Строк здачі студентом закінченої роботи 11 травня 2017 року
3. Вихідні дані до проекту (роботи) законодавчі та нормативні документи України, матеріали періодичних видань з питань страхового менеджменту, статистичні данні діяльності страхового ринку та фінансово звітність страхових компаній
4. Зміст роботи (перелік питань, які підлягають розробці) \_\_\_\_\_  
(попередній план роботи)  
\_\_\_\_\_  
\_\_\_\_\_
5. Перелік графічного матеріалу (з точним зазначенням обов'язкових креслень) таблиць - ; рисунків –
6. Дата видачі завдання 25 березня 2017 року

Додаток Ж 2

**КАЛЕНДАРНИЙ ПЛАН-ГРАФІК ВИКОНАННЯ КУРСОВОЇ РОБОТИ**

студента(ки) \_\_\_\_\_  
(прізвище, ім'я, по-батькові)

№ з/п	Назва етапів курсового проекту (роботи)	Строк виконання етапів проекту (роботи)	
		по плану	фактично
1.	Вибір теми курсової роботи	до 13.03.2017	
2.	Одержання індивідуального завдання, складання календарного плану-графіка написання курсової роботи	до 25.03.2017	
3.	Підбір та вивчення літературних джерел за темою курсової роботи	до 14.04.2017	
4.	Підготовка: - першого розділу; - другого розділу; - третього розділу	до 21.04.2017 до 28.04.2017 до 12.05.2017	
5.	Здача науковому керівникові роботи	до 15.05.2017	
6.	Доопрацювання курсової роботи з урахуванням зауважень наукового керівника	до 19.05.2017	
7.	Захист курсової роботи	до 26.05.2017	

Студент \_\_\_\_\_  
(підпис)

\_\_\_\_\_  
(Прізвище, ім'я, по батькові)

Керівник \_\_\_\_\_  
(підпис)

\_\_\_\_\_  
(Прізвище, ім'я, по батькові)

„ 25 ” березня 2017 р.



## Додаток И

### **Зразок оформлення списку використаних джерел у курсовій роботі**

Книги (монографії, підручники, посібники та ін.)

*Приклади згідно ДСТУ ГОСТ 7.1:2006 «Бібліографічний запис. Бібліографічний опис. Загальні вимоги та правила складання.»*

#### Один автор

Ненно І. М. Страховий менеджмент : навчальний комплекс : навч. посіб. / І. М. Ненно ; М-во освіти і науки, молоді та спорту України, Одеський нац. ун-т ім. І. І. Мечникова. - Харків : Бурун Книга, 2011. - 223 с.

#### Два автори

Супрун А. А. Страховий менеджмент : навч. посібник / А. А. Супрун, Н. В. Супрун. - Львів : Магнолія-2006, 2011. - 301 с.

#### Чотири і більше авторів

Страховий менеджмент : підручник / С. С. Осадець, О. В. Мурашко, В. М. Фурман [та ін.] ; за наук. ред. : С. С. Осадець; МОНМС України, ДВНЗ «Київ. нац. екон. ун-т ім. В. Гетьмана». - К., 2011. - 333 с.

Страхування : підручник / за ред. : В. Д. Базилевича ; М-во освіти і науки України, Київський нац. ун-т ім. Т. Г. Шевченка. - К. : Знання, 2008. - 1019 с.

#### Електронні ресурси з інтернету

Шірінян Л. В. Страховий менеджмент [Електронний ресурс]: конспект лекцій для студентів спеціальності 7.03050801, 8.03050801 «Фінанси і кредит» денної та заочної форм навчання / Л. В. Шірінян // Фінанси України. – 2005. – № 9. – С. 70-80. Навч. посіб. - К. : Центр учбової літ-ри, 2009. – 408 с. [Електронний ресурс]. - Режим доступу : <http://subject.com.ua/pdf/228.pdf>

#### Статті із журналів

Шірінян, Л. В. Визначення фінансової стійкості страхових компаній і підприємств / Л. В. Шірінян // Фінанси України. – 2005. – № 9. – С. 70-80.

Шірінян, Л. В. Комплексна оцінка факторів фінансової стійкості страхових компаній / Л. В. Шірінян, А. С. Глущенко // Економіка України. – 2005. – № 9. – С. 31-38.

**Додаток К**  
**Зразок рецензії на курсову роботу**

**РЕЦЕНЗІЯ**

на курсову роботу студента (ки) \_\_\_\_\_

(прізвище, ім'я, по батькові)

на тему: \_\_\_\_\_

план роботи затверджено: \_\_\_\_\_  
(дата)

№ п/п	Критерії оцінювання курсової роботи	Бали, що знімаються за порушення вимог	Бали, що знімаються з даної роботи	Примітки
1.	<b>Оформлення курсової роботи не відповідає вимогам:</b> (значне перевищення обсягу (більше 5 стор.) текстової частини роботи, шрифт та інтервал не відповідають встановленим, відсутня нумерація сторінок, відсутні заголовки пунктів, неправильне оформлення цифрового та графічного матеріалу тощо)	5, 10, 15		
2.	<b>Несвочасне затвердження плану або несвочасна реєстрація курсової роботи</b>	5		
3.	<b>Вступ не відповідає вимогам:</b> (відсутнє обґрунтування актуальності теми та її значимості, не визначені мета, завдання, об'єкт, предмет курсової роботи)	5, 10		
4.	<b>В курсовій роботі відсутня логічна послідовність і науковий стиль викладу</b>	5, 10		
5.	<b>Викладення теоретичної частини курсової роботи не відповідає вимогам:</b> (відсутні глибина, всебічність і повнота викладення теоретичного матеріалу, не показані дискусійні питання тощо )	5, 10		
6.	<b>Практична частина курсової роботи не відповідає вимогам:</b> (відсутній табличний та ілюстративний матеріал або його аналіз, використані «застарілі дані», наведені дані не пов'язані зі змістом тексту, відсутній аналіз поданого практичного матеріалу або його динаміка тощо)	5, 10, 15, 20		
7.	<b>Проблемна частина курсової роботи не відповідає вимогам:</b> (не виявлена і не поставлена проблема по даній темі, не визначені шляхи вирішення проблем, не зазначено вдосконалення страхової практики, відсутня власна точка зору чи її аргументація тощо)	5, 10, 15, 20		
8.	<b>Висновки не відповідають вимогам:</b> (не мають зв'язку з результатами дослідження, не підведені підсумки по всіх висвітлених питаннях, не визначені шляхи і напрями вирішення проблемних аспектів теми тощо)	5		
9.	<b>Список використаних джерел не відповідає вимогам:</b> (неправильно оформлений, відсутня законодавча та інформаційна бази, застаріла періодична література тощо)	5		

Роботу перевірів:  (прізвище та ініціали керівника)	Кількість балів за виконання курсової роботи	Зміна балів при захисті курсової роботи	Оцінка, що заноситься до екзаменаційної відомості		
			за 100-бальною шкалою	за 4-х бальною шкалою	за системою ECTS
Підпис наукового керівника					
Дата перевірки курсової роботи					