

УДК 336.025

**В.Ф. Гамалій, проф., д-р фіз.-мат. наук, В.С. Сотніков, доц., канд. техн. наук**  
*Кіровоградський національний технічний університет*

## Визначення інвестиційної привабливості регіонів України за допомогою трендових моделей

Залучення інвестицій, зокрема іноземних, є необхідною умовою економічного розвитку як держави у цілому, так і її регіонів. Тому визначення інвестиційної привабливості є актуальним завданням сучасної економічної теорії і практики. Пропонується інвестиційну привабливість регіонів визначати за параметрами трендів динаміки прямих іноземних інвестицій в регіони України на одну особу **іноземні інвестиції, економічне зростання, інвестиційна привабливість, регіони України, трендова модель, Кіровоградська область**

**Постановка проблеми.** Економічне зростання України неможливе без широкого залучення інвестицій, адже фізична та моральна застарілість виробничих фондів усіх галузей вітчизняної економіки робить інвестиційну модель її розвитку фактично безальтернативною. У той же час, в силу різних причин, зокрема політичного характеру, в країні спостерігається значний дефіцит внутрішніх фінансових ресурсів і, таким чином, проблема залучення прямих іноземних інвестицій стає ще більш актуальною. Але іноземні інвестори не поспішають на терени України, фіксуючи погіршення інвестиційного клімату та несприятливі умови ведення бізнесу. Більше того, навіть у відносно благополучні щодо іноземних інвестицій часи, структура їх була далека від оптимальної: найбільш привабливими для іноземних інвесторів галузями економіки були нерухомість, банківська справа та фінансові послуги, роздрібна торгівля [2], а найбільш важливі для розвитку економіки машинобудування та наукоємкі технології залишилися поза увагою іноземних інвесторів. Причинами такого стану називають в основному слабку правову базу та корупцію.

**Аналіз останніх публікацій та досліджень.** Одним із можливих шляхів вирішення проблеми збільшення інвестиційної привабливості України може бути переведення цієї проблеми на регіональний рівень, що зробить інвестиційні проекти конкретними, а, отже, більш привабливими для цільових іноземних інвесторів. Тому розрахунки інвестиційної привабливості регіонів набувають в останні роки особливої актуальності, їм присвячено цілий ряд праць (зокрема, [3-5]). При оцінці інвестиційної привабливості регіонів України, як правило, виділяються певні узагальнені показники, що характеризують: рівень загальноекономічного розвитку регіону, рівень розвитку інвестиційної інфраструктури регіону, демографічний фактор, рівень розвитку ринкових відносин і комерційної інфраструктури регіону, рівень криміногенних, екологічних та інших видів ризиків. Після цього визначається інтегральний показник інвестиційної привабливості, як правило, в мультиплікативній або адитивній формі і проводиться ранжування регіонів [4]. Недоліком багатьох цих методик є:

- їх невідповідність реальним критеріям для іноземних інвесторів, які звертають увагу перш за все на розмір та потенціал ринку, загальний інвестиційний клімат та правове поле;
- наявність показників, які сильно корелюють між собою, наприклад, валовий регіональний продукт та середньомісячна номінальна заробітна плата, що означає

врахування одного і того ж фактора кілька разів;

- використання абсолютних показників (наприклад, валовий регіональний продукт), що штучно завищує оцінку регіонів з великою чисельністю населення;
- неспівпадання результатів ранжування з реальними даними щодо інвестицій.

**Формулювання цілей статті.** Метою статті є розробка методики побудови більш точної моделі визначення інвестиційної привабливості регіонів України.

**Виклад основного матеріалу.** За основу нашої моделі будемо брати обсяги прямих іноземних інвестицій на одну особу. Їх обсяги по регіонам представлені на рис.1.

Вже візуальне знайомство з цими даними викликає певну недовіру до існуючих методик оцінки інвестиційної привабливості, адже майже всі вони на чільне місце висувають Донецьку область, хоча реальні цифри свідчать про інше.

Для отримання реальної картини інвестиційної привабливості побудуємо лінійний тренд динаміки прямих інвестицій і регіони України на одну особу (рис. 2), у якості прикладу зробимо це для Донецької, Кіровоградської, Одеської областей та міста Києва. Виведене рівняння тренду має два параметри, один з яких визначає початковий рівень інвестицій, а динаміку інвестицій визначає коефіцієнт при  $x$ .

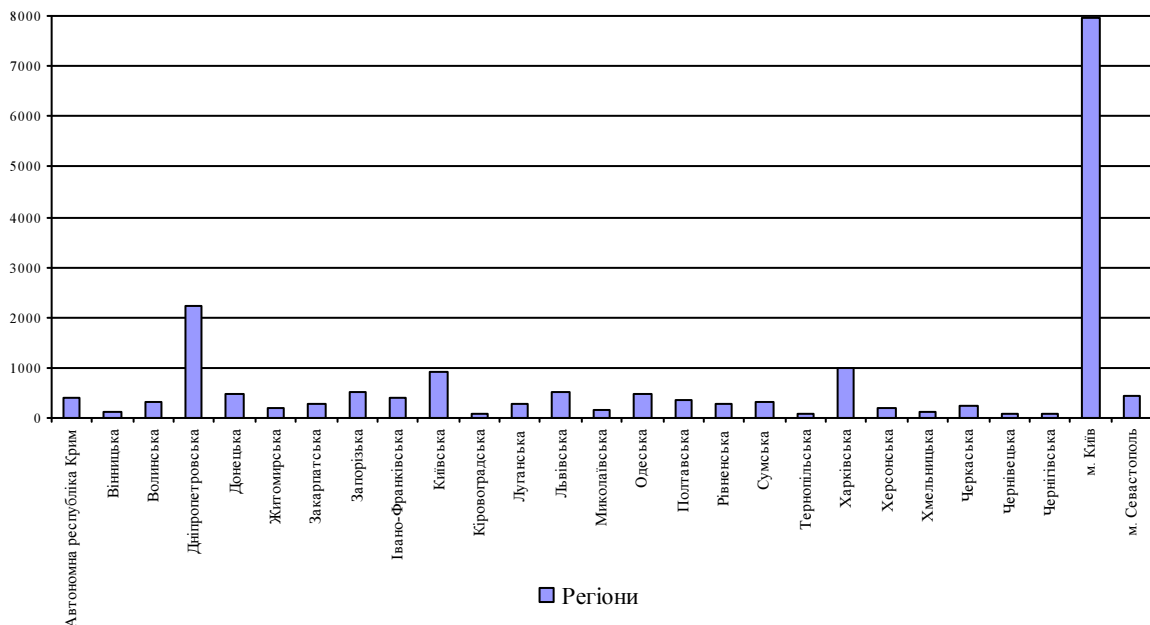
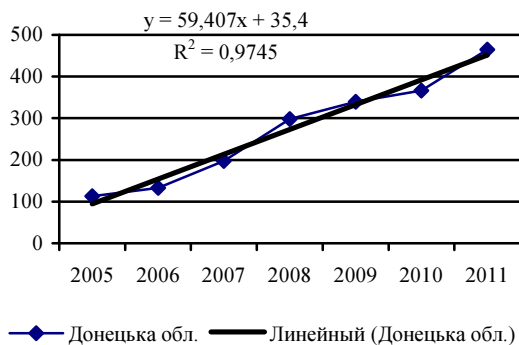


Рисунок 1 – Прямі іноземні інвестиції в регіони України на одну особу у 2011 р.



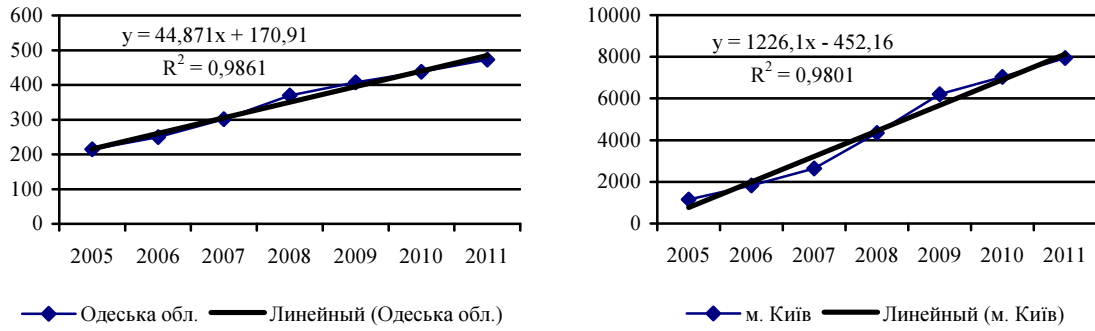


Рисунок 2 – Лінійні тренди динаміки прямих інвестицій в регіони України на одну особу

Що стосується початкового рівня інвестицій, то ця величина є досить умовною – за її ефективне значення можна вибрати, наприклад, рівень останнього, 2011 року. В залежності від рівня значень цих двох параметрів ( $a_0$  та  $a_1$ ) і пропонується провести групування регіонів України за ступенем інвестиційної привабливості для іноземних інвесторів.

У прикладі, представленому на рис. 2, найбільш інвестиційно привабливим слід вважати місто Київ ( $a_0=7946,2$ ;  $a_1=1226,1$ ), далі ідуть Одеська ( $a_0=472,9$ ;  $a_1=44,87$ ) та Донецька ( $a_0=464,6$ ;  $a_1=59,41$ ) області і, нарешті, Кіровоградська область ( $a_0=65,0$ ;  $a_1=-3,47$ ).

Для визначення інвестиційної привабливості регіонів України побудуємо координатну площину в осях  $a_0$  та  $a_1$  та зобразимо кожний регіон точкою.

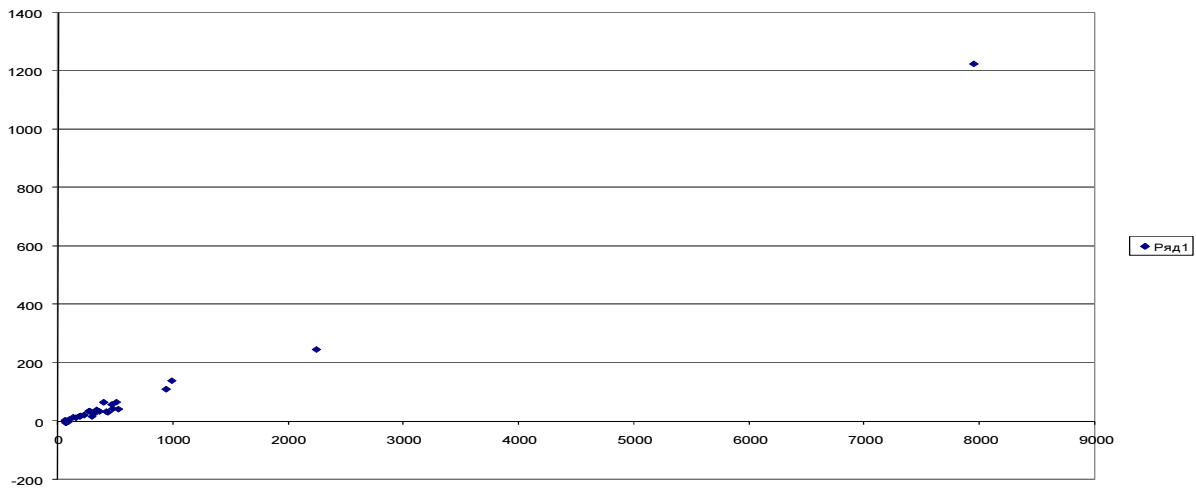


Рисунок 3 – Рівень інвестиційної привабливості регіонів України

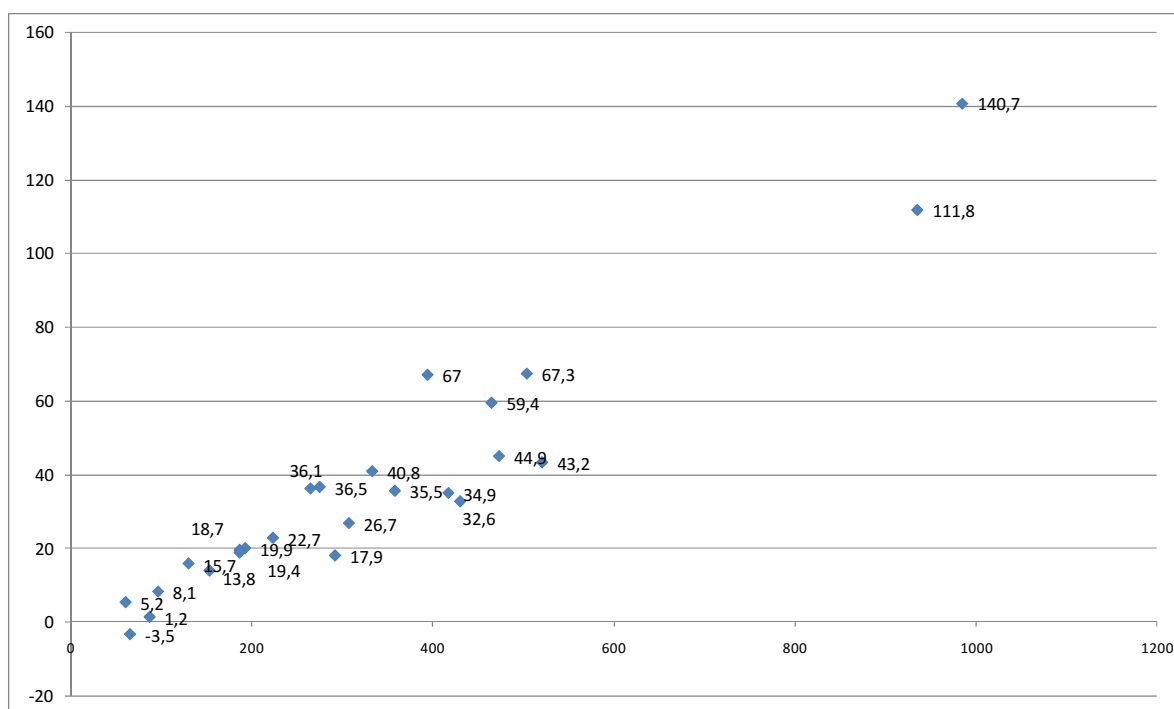


Рисунок 4 - Рівень інвестиційної привабливості регіонів України (без м. Київ та Дніпропетровщини)

Таблиця 1 – Дані по інвестиційній привабливості регіонів

Автономна республіка Крим	(417,0;34,9)	Миколаївська область	(152,8; 13,8)
Вінницька область	(129,7; 15,7)	Одеська область	(472,9; 44,9)
Волинська область	(332,8; 40,8)	Полтавська область	(357,7; 35,5)
Дніпропетровська область	(2239,7; 247,6)	Рівненська область	(264,5; 36,1)
Донецька область	(464,6; 59,4)	Сумська область	(307,0; 26,7)
Житомирська область	(192,3; 19,9)	Тернопільська область	(60,1; 5,2)
Закарпатська область	(291,7; 17,9)	Харківська область	(985,0; 140,7)
Запорізька область	(520,5; 43,2)	Херсонська область	(186,2; 19,4)
Івано-Франківська	(393,9; 67,0)	Хмельницька область	(186,2; 18,7)
Київська	(935,3; 111,8)	Черкаська область	(223,0; 22,7)
Кіровоградська область	(65,0; -3,5)	Чернівецька область	(96,1; 8,1)
Луганська область	(274,7; 36,5)	Чернігівська область	(86,7; 1,2)
Львівська	(503,7; 67,3)		
м. Київ	(7946,2; 1226,1)	м. Севастополь	(429,9; 32,6)

Як видно з рис. 3 та 4 безумовним лідером інвестиційної привабливості регіонів України є м. Київ (на рис. 3 – це точка у правому верхньому куті). Далі зі значним відставанням як по приросту так і по абсолютним значенням знаходиться Дніпропетровська область. Третю групу регіонів створюють Харківська (985,0; 140,7) та Київська області (935; 111,8), які можна назвати регіонами з середньою інвестиційною привабливістю. Всі інші області та м. Севастополь являють собою регіони з низькою інвестиційною привабливістю, причому Кіровоградська область єдина, що має від'ємну динаміку інвестиційної привабливості за лінійним трендом з 2005 року.

**Висновки.** Отримання реальної картини інвестиційної привабливості регіонів України є важливим моментом у розробці програм залучення інвестицій, зокрема іноземних, в регіони. Отримані результати дозволяють дати кількісну оцінку привабливості і на основі цього визначати цілком певні орієнтири для конкретних регіонів. Так, створенню сприятливих умов для залучення інвестицій, зокрема іноземних, в економіку Кіро-

воградщини потрібно приділяти першочергову увагу. Шляхи вирішення цієї проблеми намічені в [1, с. 59-60], проте, на наш погляд, збільшення прямих іноземних інвестицій у розрахунку на одну особу в 2015 р. у 1,4 рази порівняно з 2010 р. (ця цифра наводиться у якості індикатора) є явно недостатнім і повинно бути мінімум вдвічі більшим. Це дасть змогу області вийти по цьому показнику хоча б на середньо-український рівень.

## Список літератури

1. Програма розвитку Кіровоградської області на 2011-2015 рр. «Центральний регіон – 2015». Кіровоград, 2010. – 256 с.
2. Экономические прогнозы участников 4 Украинского Инвестиционного Саммита // Электронный ресурс. – Лондон. 19.03.2008.
3. Уманець Т.В. Оцінка інвестиційної привабливості регіону за допомогою інтегральних індексів / Т.В. Уманець // Економіка і прогнозування. – К.: Інститут економіки та прогнозування НАН України, 2006, №4. – С. 133-145.
4. Шмігельська З.К. Інноваційна привабливість регіону: фактори та умови підвищення. Аналіз методик інвестиційної привабливості регіону. Університетські наукові записки. Економіка 2, 2010. – с. 136-145.
5. Гуменна К.Р. Аналіз методик оцінки інвестиційної привабливості регіону. Університетські наукові записки. Наука в інформаційному просторі. Матеріали VII Міжнародної науково-практичної конференції (29-30 вересня 2011 р.) в 7-и томах. Т. 6. Актуальні питання економіки. Дніпропетровськ, 2011. – с. 54-57.

*В. Гамалий, В. Сотников*

### **Определение инвестиционной привлекательности регионов Украины с помощью трендовых моделей**

Привлечение инвестиций, в частности иностранных, является необходимым условием экономического развития как государства в целом, так и его регионов. Поэтому определение инвестиционной привлекательности является актуальной задачей современной экономической теории и практики. Предлагается инвестиционную привлекательность регионов определять по параметрам трендов динамики прямых иностранных инвестиций в регионы Украины на одного человека.

*V.Gamaliy, V. Sotnikov*

### **Determination of investment attractiveness of regions of Ukraine is by trendovikh models**

Bringing in of investments, in particular foreign, is the necessary condition of economic development of both the state on the whole and his regions. Therefore determination of investment attractiveness is the actual task of modern economic theory and practice. It is suggested to determine the investment attractiveness of regions after the parameters of trends of dynamics of direct foreign investments in the regions of Ukraine on one person.

Одержано 19.03.12