

**КИЇВСЬКИЙ НАЦІОНАЛЬНИЙ УНІВЕРСИТЕТ  
ІМЕНІ ТАРАСА ШЕВЧЕНКА**

Спеціалізована вчена рада Д 26.001.13

**ЯКОВЕНКО РОМАН ВАЛЕРІЙОВИЧ**

УДК 331.101.262:331.522.4

**РОЗДАТКОВИЙ МАТЕРІАЛ**

до захисту дисертації на тему:

**ВІДТВОРЕННЯ ЛЮДСЬКОГО ПОТЕНЦІАЛУ В УМОВАХ  
ТРАНСФОРМАЦІЙНОЇ ЕКОНОМІКИ**

на здобуття наукового ступеня  
кандидата економічних наук  
за спеціальністю 08.00.01 –  
економічна теорія та історія економічної думки

**Науковий керівник:**

Чухно Анатолій Андрійович  
доктор економічних наук, професор,  
академік НАН України

**2011**

**Актуальність теми дослідження** зумовлена розвитком людини, зміною її місця і ролі у виробництві та суспільстві. Зростання продуктивних сил на основі науково-технічного прогресу зумовило суттєве підвищення продуктивності праці суспільного виробництва, ефективності економіки, що істотно змінило характер праці та умови життя.

Науково-технічна революція другої половини ХХ ст. значно пришвидшила розвиток суспільного виробництва. Водночас з істотним зростанням його обсягів відбулась докорінна зміна його структури. Пануючого стану набула сфера послуг: освіта, наука, медичне обслуговування, культура, соціальне забезпечення, тобто галузі, які безпосередньо впливають на розвиток людини, зростання її освітнього, професійно-технічного і культурного рівнів, охорону здоров'я, умови і тривалість життя. Людина зі звичайного фактора виробництва поступово перетворюється у творчу силу, здібності і сили якої визначають розвиток економіки та суспільства.

Становлення нового інформаційного технологічного способу виробництва, інформації та знань як нового виробничого ресурсу, який, будучи формою реалізації та примноження розумового потенціалу людини, визначає утвердження інноваційного типу розвитку, інтелектуалізацію виробництва та праці. Нова техніка і технологія змінюють характер праці, поряд з продуктивними якостями зумовлюють дедалі ширший розвиток і використання громадянських, соціальних та духовних якостей людини. Інтелектуалізація виробництва не лише передбачає високий освітньо-кваліфікаційний та культурний рівень працівників, але й докорінно змінює їх становище у виробництві та суспільстві.

**Мета дослідження** полягає в теоретико-методологічному обґрунтуванні розвитку людського потенціалу як нового ступеня у розвитку людини та її праці, змін якісних параметрів особистості в процесі розвитку економіки та суспільства, які характеризують трансформаційні процеси в економіці України.

**Відповідно до поставленої мети було передбачено постановку та розв'язання таких завдань методологічного та практичного характеру:**

- ✚ дослідити еволюцію поглядів на розвиток людської праці та утворення нового поняття „людський потенціал”;
- ✚ визначити сутність поняття „людський потенціал”, його структуру та функції, співвідношення продуктивних якостей людини та підвищення її інтелектуального, соціального і духовного рівнів, як необхідної умови зростання людського потенціалу;
- ✚ проаналізувати сучасний стан людського потенціалу України: наявний освітній і професійно-технічний рівень працівників, соціально-культурні умови розвитку людини, умови і тривалість життя населення;
- ✚ виявити особливості зростання інтелектуалізації праці, як чинника, що здійснює прямий безпосередній вплив на розширене кількісне та якісне відтворення людського потенціалу;
- ✚ розкрити аспекти розвитку людського потенціалу через мотивацію праці у напрямі прагнення особистості до поширення частки творчості у загальній структурі праці;
- ✚ обґрунтувати заходи держави, підприємства, громади, домогосподарства та людини, що спрямовані на зростання добробуту населення і забезпечення розвитку особистості, та визначити їх роль у процесі відтворення людського потенціалу.

**Об'єкт дослідження** – система соціально-економічних відносин, які активно впливають на розвиток людини та її працю, визначають місце людини в економіці та суспільстві

**Предмет дослідження** – теоретико-методологічні, соціально-економічні та суспільно-історичні чинники становлення нового поняття „людський потенціал”, яке характеризує досягнення сучасної епохи в розвитку людини та в її праці

**Наукова новизна одержаних результатів** полягає у тому, що на основі теоретико-методологічного аналізу розкрито сутність нового економічного поняття – „людського потенціалу” та його значення для розвитку економіки і суспільства. Основні результати, отримані в ході дослідження і які виносяться на захист, полягають у наступному:

***вперше:***

- визначено історичне місце поняття „людський потенціал”, як важливої віхи у переході від „людини економічної”, життя і діяльність якої визначались матеріальними потребами та інтересами, до „людини творчої”, коли поряд з матеріальними інтересами швидко зростають культурні, соціальні та духовні потреби особистості;

- доведено, що особливості формування та рівень розвитку людського потенціалу в Україні пов’язані з переважанням низькотехнологічного сировинного виробництва, відносно низькою продуктивністю праці, перебуванням значної частини населення за межею бідності, несприятливими умовами життя і праці значної частини працюючих. Якщо розвинуті країни, спираючись на потужний економічний, соціальний і культурний потенціал можуть зосередитись на розвитку та удосконаленні умов нарощування людського потенціалу, то Україна має поєднувати подолання техніко-технологічного відставання і низького рівня життя зі створенням умов для розвитку та збагачення людського потенціалу;

***удосконалено:***

- трактування змісту поняття „людський потенціал”, як такого, що характеризує якісні зміни у становищі і ролі людини не лише у виробництві, а й у суспільстві, інтелектуалізацію праці, поглиблення взаємодії економічного, соціального та духовного аспектів життєдіяльності людини. Поряд із продуктивними якостями людини, як фактору виробництва, зростаючу роль відіграють культурні, соціально-психологічні та духовні потенції людини;

- обґрунтування історичної перспективи розвитку людського потенціалу на основі перетворення інформації та знань у вирішальний фактор виробництва, поєднання в людині власника знань і власника вміння їх використовувати у виробничому процесі. Якщо в індустріальному суспільстві засоби виробництва є капіталом і використовуються, перш за все, для власного збагачення, то в інформаційному суспільстві поєднання в людині власника знань, як головного виробничого ресурсу, з умінням і навичками працівників використовувати їх у виробництві робить людину вільною, незалежною, рівноправною в економічному, соціальному і духовному житті суспільства;

***набули подальший розвиток:***

- формулювання пріоритетних напрямів відтворення людського потенціалу: поряд з відтворенням продуктивних якостей людини (здатності до праці, матеріального забезпечення, умов життя і т. і.) дедалі зростаючу роль відіграє відтворення нематеріальних факторів розвитку людини (культурних, соціально-психологічних та духовних), що зумовлено випереджаючим зростанням сфери послуг, тобто нематеріального виробництва, галузі якого безпосередньо служать розвитку людини, її розумових і фізичних здібностей;

- наукові підходи щодо зростання ролі людини, її продуктивних, економічних та інтелектуальних, соціальних і духовних, громадянських якостей, які розширюють обрії життєдіяльності людини, збагачують її форми. Все це визначає, що відтворення людського потенціалу виходить за вузькі межі вартості робочої сили, потребує дедалі ширшого та повнішого задоволення як матеріальних, так і нематеріальних потреб людини, що залежить від ступеню розвитку економіки та культури країни, від її місця на шляху прогресу цивілізації.

Таблиця 1

**Чинники формування методології дослідження людського потенціалу**

<b>Суспільно-традиційні</b>	<b>Історико-еволюційні</b>	<b>Етичні</b>	<b>Економічні</b>	<b>Особистісні</b>
Поділ суспільства на класи, касти, наявність рабів та суспільної нерівності; суспільний устрій, система управління суспільством (державою); ідеологія	Урахування досвіду минулого, в тому числі літописів, творів мистецтв, фольклору, надбань інших країн; розвиток науки і техніки; розвиток різноманітних інституцій	а) церковно-етичні, інколи вважають рабство природним явищем; б) морально-етичні, вважають людину головною цінністю	Обмеженість ресурсів, зокрема продуктів харчування, сировини для виготовлення знарядь праці, території мешкання	Суб'єктивні уподобання авторів творів, вчених, керівників суспільних груп, в тому числі політичних лідерів

## Еволюція формування людського потенціалу в економічній теорії

Школа / напрям	Погляди на економічну роль людини	Погляди на продуктивність виробництва
1	2	3
Думка стародавнього світу (узагальнення)	Людство не є однорідною масою, воно поділяється на вільних і рабів, на касту і класи, своїх та чужинців. Праця, на відміну від війни, не є головним джерелом добробуту, і є властивістю лише нижчих верств населення	Розглядається необхідність раціонального використання рабів для виконання ними виробничих функцій. Форми відтворення: обережність використання рабів, їх придбання, завойовницька активність. Ефективність праці та виробництва не визначається як проблема
Меркантилізм	Визначає головною складовою людського потенціалу здатність до торговельної діяльності, як джерела накопичення багатства, провідним класом при цьому виступають торговці	Ефективність торгівлі визначається обсягами ввезення золота в країну і формується як власними мотивами торговців – так і політикою державного регулювання (протекціонізму)
Класична політична економія	Населення є головним джерелом сплати податків, робочої сили, базою для поділу праці та створення національного багатства, джерелом соціальної активності. Застосовує категорію „робоча сила”, вартість якої визначається потребами відтворення людини, як фізіологічної істоти. Економічна поведінка людини розглядається як розумна та раціональна. Досліджується модель „людини економічної”	Виробнича продуктивність розглядається у екстенсивному розрізі, „людина економічна” при цьому спроможна до самовідтворення через раціональну поведінку у напрямі задоволення особистих первинних потреб. Також розглядається збільшення заробітної плати, що здійснюється автоматично через механізм „невидимої руки”
Школа соціалістичного напрямку	Вперше визначальну роль у економічних процесах відведено знанням. Праця розглядається як ознака соціальної нерівності, і людина в процесі праці потребує соціального захисту	Досягається через поєднання фізичної праці з розумовою, заняття мистецтвом і наукою у вільний від праці час. Наводяться пропозиції щодо владнання протиріч між працею і капіталом, створення моделі справедливого суспільства

1	2	3
Історична школа	Використовує термін „нація” і зародки макроекономічного аналізу. Людський потенціал при цьому є результатом еволюції та передумовою майбутнього, включає в себе національні та ментальні особливості	Визначає довгострокову, перспективну продуктивність праці, яка може досягатись, в тому числі через жертвування певних поколінь своїм добробутом на користь наступників; велике значення надається неекономічним чинникам
Маржиналізм	Не розглядає людський потенціал як сукупну категорію, акцентує увагу на окремих його одиницях, зокрема виробниках і споживачах. Праця – при цьому одноманітний, незмінний і монотонний процес	Визначає граничні здібності людини в процесі виробництва, окрему увагу приділяє значенню обсягів та корисності споживання певних одиниць товарів
Неокласична теорія	Заперечує існування „людини економічної”, вводить до економічного аналізу моральні, інтелектуальні та екологічні чинники. Однак висновків щодо зростання продуктивних здібностей людини внаслідок їх застосування не робиться. Людський потенціал – динамічний чинник, суттєве значення в його структурі посідає накопичення знань	Економічне зростання залежить від нагромадження капіталу та приросту населення так само, як і від розподілу ресурсів. Застосовується динамічний підхід до аналізу продуктивності праці, який залежить, у тому числі, й від поступового зростання знань населення
Кейнсіанство	Індивідуальний чинник праці не аналізується, проте зазначається роль знань та досвіду в процесі суспільного виробництва. Повністю заперечується існування „людини економічної”	Сукупна продуктивність праці зростає внаслідок державного втручання у ринок праці, збільшення обсягу державного замовлення та державну інвестиційну політику
Інституціональний напрям	Включає до виробничих здібностей людини інстинкти, способи мислення, соціально-психологічні властивості. З’являється економічна категорія „людський капітал”, яка аналізує нові форми реалізації здібностей людини в процесі виробництва	Продуктивність праці залежить від освіти, змін у соціальній структурі населення. Паралельно застосовуються інтенсивний та екстенсивний підходи до економічного зростання. Визначальним чинником продуктивності праці стає інформація



Продовж. табл. 2

1	2	3
Неоліберальна школа ХХ століття	До числа виробничих потенцій в обов'язковому порядку входять підприємницькі здібності та здатність до інновацій. Застосовує категорію „homo creativus” та продовжує аналіз людського капіталу. Мотиватором праці стає не рівень отримання доходів, а розширення кола можливостей людини	Аналізуються інтенсивні моделі економічного зростання, в яких дедалі зростаючу роль відіграє професійно-освітній рівень працівників. При цьому праця і науково-технологічний прогрес – є окремими чинниками, що здійснюють вплив на економічне зростання

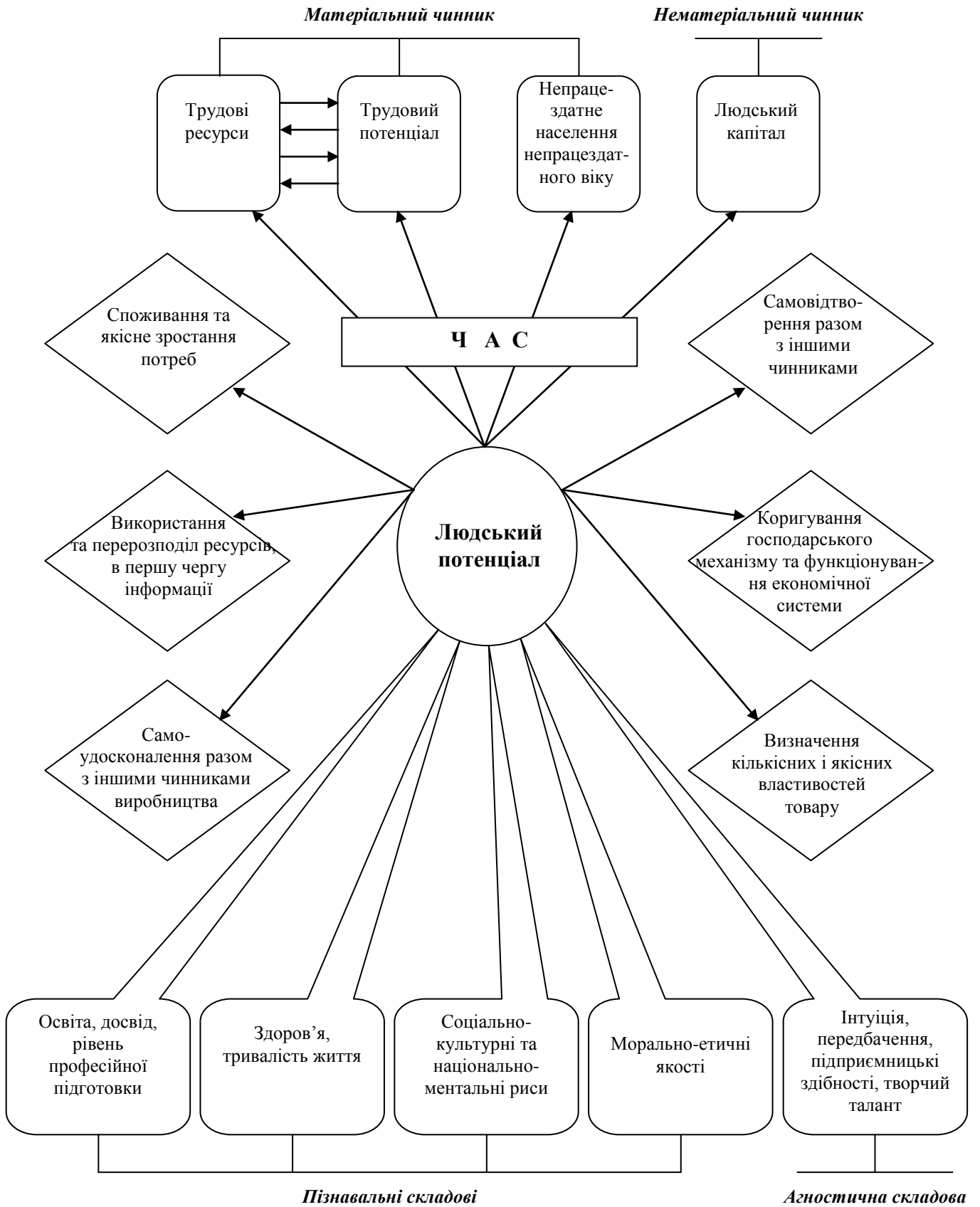


Рис. 1. Людський потенціал: структура, функції та форми прояву

Математично, людський потенціал (ЛП) може бути виражений так:

$$\text{ЛП} = \text{ЧН} \times \text{ЕФ} \quad (1)$$

де *ЧН* – сукупна чисельність населення;

*ЕФ* – соціально-економічні функції, які виконує наявне населення на певний момент.

Відтак, зростання людського потенціалу може відбуватись як за рахунок зростання чисельності населення так і за рахунок посилення застосування людиною своїх економічних функцій.

Велике значення при цьому матимуть наступні показники:

1. Чисельність населення та тенденція його руху у динаміці.
2. Середній обсяг економічних функцій, що виконує одна людина.
3. Частка непрацездатного населення непрацездатного віку в структурі людського потенціалу.
4. Частка жінок репродуктивного віку в структурі чисельності населення.
5. Частка реалізованих підприємницьких здібностей (за виключенням тіньового сектору).
6. Частка реалізованого творчого таланту.
7. Тривалість життя людини.
8. Тривалість спроможності самозабезпечення людини.

Нагромаджений обсяг здібностей людського потенціалу може суттєво перевищувати математичну суму спроможностей окремих особистостей, через суспільний характер розвитку людини, поділ, спеціалізацію та кооперацію праці, суперечності розвитку людського потенціалу.

Таблиця 3.

### Основні індикатори розвитку людського потенціалу в Україні

	1992	1995	2000	2008
Середня очікувана тривалість життя, років	69,1	66,9	68,1	67,7
Частка грамотного дорослого населення відповідного віку, %	98,5	98,6	99,6	86,5
ВВП на душу населення (за ПКС), дол. США	5921	3734	3816	6848
Індекс людського розвитку (ІЛР)	0,773	0,734	0,748	0,788
Рейтинг України за ІЛР / кількість країн	45 / 162	85 / 174	80 / 174	76 / 177

Залежність стану здоров'я від різних факторів:

$$Z = 0,5 S + 0,2 K + 0,2 G + 0,1 M \quad (2)$$

де  $S$  – спосіб життя;

$K$  – природно-кліматичні умови;

$G$  – генофонд;

$M$  – стан охорони здоров'я;

$Z$  – здоров'я.

Розгляд короткотермінової виробничої функції, з урахуванням людського чинника в якості фактору праці, має лише один змінний фактор – працю, та фіксований фактор – капітал. Функція має такий вигляд:

$$TP_{sr} = f ( L, \bar{K} ) \quad (3)$$

де,  $TP_{sr}$  – сукупний продукт, виготовлений за короткий термін;

$\bar{K}$  – капітал, постійний фактор;

$L$  – праця, змінний фактор.

У розрізі досліджуваної проблематики змінність чинника праці може бути зумовлена, зокрема, виробничим травматизмом, каліцтвом, втратою працездатності, смертністю на виробництві тощо.

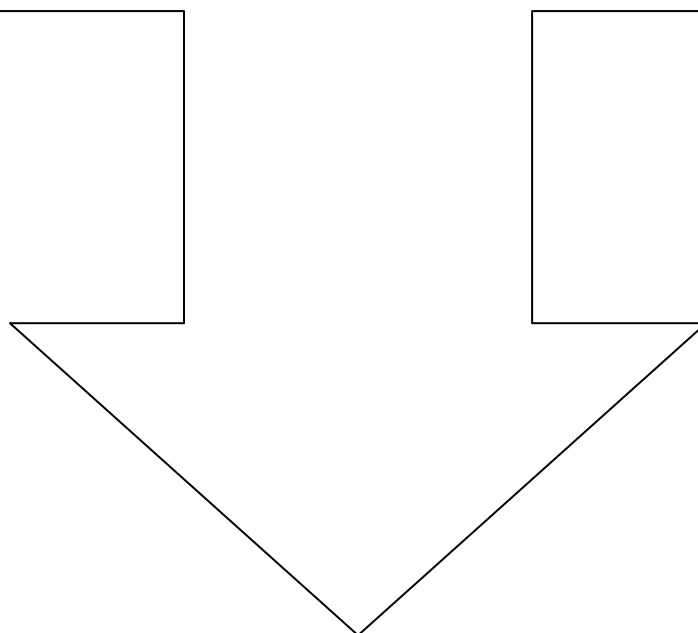
Сукупний продукт в умовах довготермінової виробничої функції буде мати обидва залежних фактори – і працю, і капітал, та буде мати такий загальний вигляд:

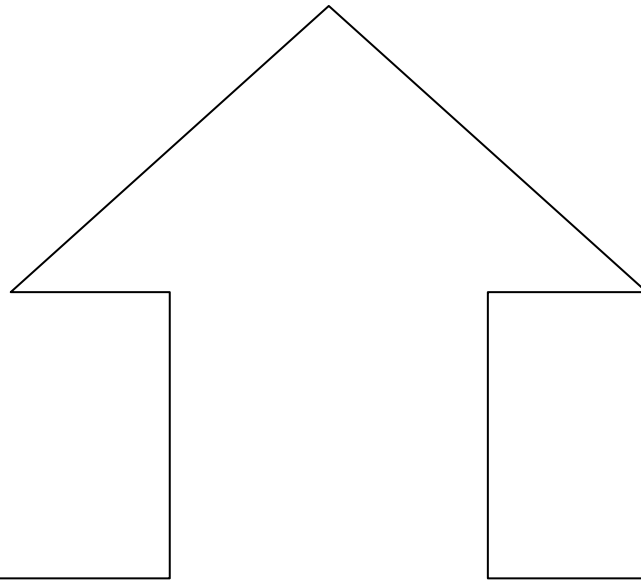
$$TP_{sr} = f ( L, K ) \quad (4)$$

де,  $TP_{sr}$  – сукупний продукт в умовах довгострокового виробництва;

$K$  – капітал, змінний фактор;

$L$  – праця, змінний фактор.





Однак, наведене вище тлумачення не враховує сучасні зміни в характері праці, зумовлені прагненням переходу до постіндустріального господарства. При цьому фізична праця людини поступово заміщається творчою та розумовою, і стає постійним та домінуючим чинником виробництва. Капітал при цьому виконує допоміжну роль і набуває статусу змінного чинника. Таким чином виробнича функція в умовах переростання „людини економічної” в „людину творчу”, незалежно від терміну, набуває наступного вигляду:

$$TP_{sr} = f(L, K) \quad (5)$$

де,  $TP_{sr}$  – сукупний продукт в сучасних умовах;

$L$  – праця, постійний фактор;

$K$  – капітал, змінний фактор.

Таблиця 4

## Порівняльна характеристика різних видів економічної діяльності

Характеристика	Фізична праця (проста)	Розумова праця	Творча діяльність
Освіта	Не потрібна	Має велике значення	Не завжди має значення
Рівень досвіду	Має значення	Не завжди має значення	Таку категорію у даній сфері складно визначити
Нагромадження одиниць	Приводить до екстенсивного зростання і обмежується ефектом масштабу виробництва	Приводить до інтенсивного типу зростання, ефект масштабу може не діяти	Може взагалі зруйнувати виробничий процес
Спроможність управління	Існують ускладнення властиві людському факторові	Ускладнюється розумовим рівнем та самоповагою виконавця	Відсутня, управління здійснюється лише особисто виконавцем
Основний ресурс	Фізичні здібності	Нагромаджені знання та аналітичні здібності	Психо-емоційна енергія
Використання досягнень НТП	Спроможні інтенсифікувати процес	Припускаються як допоміжний чинник	Можуть свідомо нехтуватись
Домінуючий чинник ринку	Пропозиція	Попит	Ринку не існує, обіг має випадковий хаотичний характер
Власність на результати	Частка привласнюється роботодавцем, решта – належить виконавцю	Більша частка майбутніх прибутків може належати компанії	Результати можуть свідомо відчужуватись виконавцем
Режим	Чіткий, визначений	Гнучкий	Як такий – відсутній
Визначальний мотив	Матеріальний, поступово зростаючий за А. Маслоу	Визнання, повага і подальше зростання	Будь-який, може багаторазово змінюватись в процесі діяльності

Суттєве значення в аспекті нашого дослідження має співвідношення державних трансфертів та податків. Розглянемо розроблену формулу чистих податків,

$$NT = AT - TR \quad (6)$$

де  $NT$  – чисті податки;

$AT$  – сукупні податки;

$TR$  – трансфертні платежі.

На підставі неї визначимо формулу чистих трансфертів:

$$NTR = TR - IT \quad (7)$$

де  $NTR$  – чисті трансфертні платежі;

$TR$  – трансфертні платежі;

$IT$  – податки на особисті доходи.



Рівень доходів населення можна виразити таким чином:

$$Y = f(W, P, T, I) \quad (8)$$

де  $Y$  – рівень життя;

$W$  – заробітна плата після сплати податків;

$P$  – рівень цін;

$T$  – трансфертні доходи;

$I$  – решта інших доходів.

Виражаючи спроможність людського потенціалу до відтворення через задоволення потреб та структуру отримання доходів, визначимо таку модель

$$R_p = Y - UEL - UUL \quad (9)$$

де  $R_p$  – спроможність людського потенціалу до відтворення;

$Y$  – рівень життя;

$UEL$  – неочікувані економічні втрати;

$UUL$  – неочікувані неекономічні втрати (захворювання, психологічні чинники, тощо).

Таблиця 5

## Приклад нормативів, які характеризують умови праці

№	Показники умов праці	Одиниця виміру	Умови зони функціонування праці		
			найсприятливіші	сприятливі	неприпустимі
1	Температура	°С (зима/літо)	<u>16-18</u> 20-23	<u>15-17</u> 28	<u>10</u> 38
2	Відносна вологість повітря	%	60-40	до 75	80
3	Швидкість руху повітря	м/с	до 0,3	<u>0,5</u> 0,7	1
4	Вміст у повітряному середовищі:				
	вуглеводню	мг/м <sup>3</sup>	200	300	>400
	окису вуглеводу	мг/м <sup>3</sup>	10	20	30
	звичайного пилу	мг/м <sup>3</sup>	2	10	15
	кремнієвого пилу	мг/м <sup>3</sup>	0,5	2	2,5
5	Шум	дБ	До 50	75-85	130
6	Вібрація (за частоти 30-35 Гц)	мм	0,001	0,009	0,02
7	Освітлення	лк	200-500	150-200	50-100

**Фактори впливу на організм людини в сучасних житлових приміщеннях та його наслідки**

<b>№</b>	<b>Речовина / агент</b>	<b>Джерело</b>	<b>Ризик захворювання та інші наслідки</b>
1	Чадний газ (CO <sub>2</sub> )	Печі, обігрівачі, неповне окислення органічних залишків у льохах	Настання смерті при концентрації понад 0,2%. При менших – головний біль, ураження органів дихання
2	Метан	Газові прилади	Вибухи, пожежі, отруєння
3	Оксид азоту	Печі, плити, відкрите полум'я	Ураження легень, головний біль, дитячі хвороби
4	Дим	Паління тютюну	Рак легень, ураження легень і мозку
5	Бензпірен	Сигарети, печі	Рак легень
6	Метиленхлориди	Фарби	Нервові захворювання, діабет
7	Трихлоретан	Аерозольні балони	Ураження органів дихання і мозку
8	Тетрахлоретилен	Одяг після хімчистки	Рак, поразка нервової системи, нирок, печінки
9	Формальдегід	Меблі та ін. предмети	Ураження очей, мозку і органів дихання
10	Хлороформ	Гарячий душ хлорованої води	Рак
11	Стерен	Штучні килими	Ураження нирок і печінки
12	Азбест	Ізоляція труб, вінілові покриття	Рак, ураження легень
13	Бактерії, віруси, грибки	Зволожувачі кондиціонерів, люди, тварини	Грип, „хвороба легіонерів” та ін. хвороби
14	Радон	Ґрунт, бетонні стіни, граніт	Рак легень
15	Шум	Усі гучномовці, побутові прилади	Деградація слуху, неврози
16	Електромагнітні хвилі	Браковані СВЧ-печі і побутові прилади	Ушкодження очей

### Класифікація інструментів екологізації економіки

№	Категорія	Зміст	Приклади
1	Інструменти прямого регулювання	Обмежують і регламентують поведінку на ринку з погляду екологічної політики	Заборони, процедури визнання і реєстрації; екологічні стандарти, гарантії, квоти ресурсів; квоти відходності; екологічна регламентація реклами; обмеження; зобов'язання споживача тощо
2	Економічні інструменти	Діють на ринку, встановлюючи (економічні) стимули, які повинні сприяти продажу екологічно якісних продуктів і виступати проти екологічно шкідливих продуктів	Екологічні податки і тарифи на продукцію; фінансова взаємодія; ринкові ліцензії; платежі; передача форм власності
3	Інструменти обов'язкового інформування	Зобов'язують виробника інформувати споживача про конкретну екологічну характеристику продукції	Обов'язкова наявність екологічного маркування, декларування змісту
4	Інструменти добровільного інформування	Передбачають інформування на добровільній основі про екологічні характеристики продукції	Публікація екологічних звітів, екомаркування продукції, екологічні знаки якості
5	Добровільні угоди за екологічними позиціями	Установлюються між економічними суб'єктами, розмежованими різними полями інтересів (звичайно: уряд, торгівля, промисловість). Спрямовані на гарантування певних екологічних умов. Можуть мати більш-менш узаконений обов'язковий характер	Підписані угоди, самозобов'язання
6	Інструменти екологічного захисту споживача	Охоплюють заходи споживчих союзів, консультативних центрів, споживчі санкції	Економічні і моральні санкції, суспільний тиск
7	Нетрадиційні інституційні домовленості	Збільшують сферу відповідальності фірм, встановлюючи нові відносини між виробниками і споживачами з приводу відповідальності за екологічні наслідки, а також відповідно розширюють саме поняття „продукції”	Еколінг, розподілення екологічної відповідальності і екологічних витрат, формування сумісних екологічних фондів
8	Нетрадиційні форми співробітництва	Встановлюють зв'язок між різними особами, що суперничають з метою досягнення двосторонньої вигоди	Співробітництво між виробниками й екологічними організаціями, між торгівлею і екологічними організаціями

Таблиця 8

**Середня заробітна плата за видами економічної діяльності за місяць  
у 2011 році (в розрахунку на одного штатного працівника, грн.)**

Вид діяльності	Січень	Лютий
<b>Усього</b>	<b>2297</b>	<b>2338</b>
Сільське господарство, мисливство та пов'язані з ними послуги	1392	1406
Лісове господарство та пов'язані з ним послуги	1865	2039
Рибальство, рибництво	1287	1246
Промисловість	2747	2749
Будівництво	1790	1889
Торгівля; ремонт автомобілів, побутових виробів та предметів особистого вжитку	2032	2068
Діяльність готелів та ресторанів	1542	1586
Діяльність транспорту та зв'язку	2813	2871
діяльність наземного транспорту	2353	2649
діяльність водного транспорту	2976	3462
діяльність авіаційного транспорту	8160	7970
додаткові транспортні послуги та допоміжні операції	3070	3059
діяльність пошти та зв'язку	2545	2454
Фінансова діяльність	4824	5063
Операції з нерухомим майном, оренда, інжиніринг та надання послуг підприємцям	2545	2669
з них дослідження і розробки	2769	2883
Державне управління	2473	2568
Освіта	1820	1866
Охорона здоров'я та надання соціальної допомоги	1607	1591
Надання комунальних та індивідуальних послуг; діяльність у сфері культури та спорту	2079	2128
з них діяльність у сфері культури та спорту, відпочинку та розваг	2164	2237

**Примітка:** дані наведено по підприємствах, установах, організаціях та їхніх відокремлених підрозділах із кількістю найманих працівників 10 і більше осіб.

### Основні демографічні показники України у січні–лютому

	2005	2006	2007	2008	2009	2010	2011
Чисельність наявного населення на 1 березня (осіб)	47207128	46859049	46590443	46314736	46101767	45923233	45745213
Середня чисельність наявного населення за січень–лютий (осіб)	47243973	46894285	46618244	46343700	46122739	45943090	45761874
Природне скорочення населення (осіб)	-75318	-73568	-58614	-61347	-44477	-42622	-36378
Кількість народжених (осіб)	65271	69270	74343	81603	83503	78991	79982
Кількість померлих (осіб)	140589	142838	132957	142950	127980	121613	116360
Кількість померлих дітей у віці до 1 року (осіб)	649	770	805	867	793	730	725
Кількість шлюбів (одиниць)	37096	39785	39615	30922	40623	30690	33662
Кількість розлучень (одиниць)	26566	26649	28440	27086	21949	20219	10031 <sup>1</sup>
Міграційний приріст (скорочення) (осіб)	1629	3096	3012	3419	2533	2908	3057
Загальний коефіцієнт природного скорочення (на 1000 осіб)	-9,9	-9,7	-7,8	-8,1	-6,0	-5,7	-4,9
Загальний коефіцієнт народжуваності (на 1000 осіб)	8,5	9,1	9,9	10,7	11,2	10,7	10,8
Загальний коефіцієнт смертності (на 1000 осіб)	18,4	18,8	17,7	18,8	17,2	16,4	15,7
Коефіцієнт смертності дітей у віці до 1 року (на 1000 живонароджених)	9,2	10,9	10,5	10,9	9,3	8,6	8,7
Загальний коефіцієнт шлюбності (на 1000 осіб)	4,9	5,2	5,3	4,1	5,4	4,1	4,6
Загальний коефіцієнт розлучуваності (на 1000 осіб)	3,5	3,5	3,8	3,6	2,9	2,7	1,4 <sup>1</sup>
Загальний коефіцієнт міграційного приросту (скорочення) (на 10000 осіб)	2,1	4,1	4,0	4,5	3,4	3,9	4,1

## Динаміка обсягу реалізованих послуг\*

	Обсяг реалізованих послуг (у ринкових цінах **), млн.грн.		Частка послуг, реалізованих населенню у загальному обсязі, %
	Усього	у тому числі реалізовано населенню	
<b>2010 рік</b>			
січень	13994,7	3939,6	28,2
лютий	14243,3	3878,7	27,2
березень	15650,4	4079,1	26,1
квітень	15787,9	4138,8	26,8
травень	15906,8	4317,8	27,1
червень	17551,6	4679,1	26,7
липень	17996,7	5024,3	27,9
серпень	18158,1	5078,3	28,0
вересень	18278,9	4829,1	26,4
жовтень	17899,7	4618,3	25,8
листопад	17993,8	4470,9	24,8
грудень	19766,7	4574,4	23,1
<b>2011 рік</b>			
січень	16020,8	4527,9	28,3
лютий	17171,8	4351,9	25,3
березень	20015,9	4958,0	24,8

\* без урахування обсягів, реалізованих фізичними особами-підприємцями

\*\* включаючи ПДВ.

**Валовий внутрішній продукт у 2010 році за виробничим методом**  
(млн. грн.)

	<b>I квартал</b>	<b>II квартал</b>	<b>III квартал</b>	<b>IV квартал</b>	<b>У цілому за рік</b>
<b>Валовий внутрішній продукт у фактичних цінах</b>	219428	260150	304709	310320	1094607
Склад валового внутрішнього продукту					
Сільське господарство, мисливство, лісове господарство	6244	10620	42547	19552	78963
Добувна промисловість	11933	16903	17439	17556	63831
Переробна промисловість	32077	43838	43791	47444	167150
Виробництво та розподілення електроенергії, газу та води	9514	8360	8577	9205	35656
Будівництво	4913	6557	8928	12068	32466
Торгівля; ремонт автомобілів, побутових виробів та предметів особистого вжитку	29861	37815	41393	43527	152596
Діяльність транспорту та зв'язку	27326	30578	32037	32527	122468
Освіта	13301	15273	13942	15133	57649
Охорона здоров'я та надання соціальної допомоги	8952	10749	10524	11865	42090
Інші види економічної діяльності	57321	61136	69840	71152	259449
з них					
фінансова діяльність	15823	14242	19435	17587	67087
операції з нерухомим майном, оренда, інжиніринг та надання послуг підприємцям	24013	27489	29189	31409	112100
державне управління	11187	12467	13268	14496	51418
Оплата послуг фінансових посередників	-10987	-9769	-12907	-12151	-45814
Податки на продукти	29734	28582	29320	43322	130958
Субсидії на продукти	-761	-492	-722	-880	-2855